



KONGSBERG

# Menneskerettighets- rapport for året 2024



Konsernsjef Geir Håøy

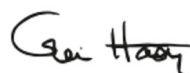
# Bidra til å skape en bedre fremtid

I 2024 feiret vi 210 år som selskap og fortsatte arbeidet med å beskytte mennesker og planeten ved å utvikle ny teknologi.

Året som gått har vært preget av krig og konflikt i mange områder i verden, samtidig som klimaendringer fører til naturkatastrofer langt oftere og mer alvorlige enn det vi er vant til. Mange mennesker er presset eller unndratt grunnleggende rettigheter som følge av situasjonen i verden, noe som betyr at menneskerettighetsarbeidet er viktigere enn noensinne.

I KONGSBERG er menneskerettigheter fundamentale og menneskerettighetsarbeidet vi utfører gjør en forskjell. Vi ønsker å gå fremst for å bane veg for mindre bedrifter uten samme påvirkningskraft som et stort selskap som KONGSBERG har. Vi ser at den norske Åpenhetsloven har skapt bedre muligheter til diskusjoner på tvers av forretningsområder og selskaper, og ønsker mer åpenhet rundt problematiske temaer som kanskje kan løses bedre sammen enn alene.

Vi i KONGSBERG fortsetter å bygge på de fundamentene vi allerede har på plass og jobber med å kontinuerlig forbedre våre prosesser og systemer innenfor menneskerettighetsarbeidet. Vårt mål er å utgjøre en forskjell for både enkeltindividet og planeten, der respekten for menneskerettighetene er integrert i vår forretningsmodell, både i teori og praksis.



Geir Håøy,  
President & CEO





# Innhold

Kapittel 1 Side

---

**Vår tilnærming 4**

Kapittel 2 Side

---

**Vår virksomhet 8**

Kapittel 3 Side

---

**2024: Oppnådde målsetninger 35**

Kapittel 4 Side

---

**Kontinuerlig fokus 40**







# Vår tilnærming



## Respekt for menneskerettigheter i kjernen av våre målsetninger

Å sette mål og standarder for vårt arbeid med menneskerettigheter har vært og er fortsatt av strategisk betydning for KONGSBERG. Vi har integrert menneskerettigheter i vår styring, strategier, daglige virksomhet og aktsomhetsvurderinger.

### Våre menneskerettighetsstandarder

Menneskerettigheter er en integrert del av vår virksomhet der vi kontinuerlig jobber både preventivt og reaktivt for å sikre etterlevelse av våre eksterne og interne krav.

Vi er forpliktet til å respektere internasjonalt anerkjente menneskerettigheter, herunder forbud mot tvangsarbeid, barnarbeid og ivaretagelse av grunnleggende arbeidstakerrettigheter, som fastsatt i FNs internasjonale menneskerettighetslov og Den internasjonale arbeidsorganisasjonens (ILO) erklæring om grunnleggende prinsipper og rettigheter i arbeidslivet.



## Risikovurdering for påvirkning på menneskerettigheter

Hvert forretningsområde gjennomfører risikovurderinger for å identifisere faktiske og potensielle negative konsekvenser for menneskerettigheter. Målet med risikovurderingene er å holde vår virksomhet opp mot internasjonalt anerkjente menneskerettigheter og få gjort en helhetlig vurdering av hele vår verdikjede for å bedre forstå iboende, aktuell og potensiell risiko for negativ påvirkning på menneskerettigheter.

Vi har gjennomført risikovurderinger for påvirkning på menneskerettigheter innenfor alle våre forretningsområder. Vurderingene gjør oss bedre rustet til å innta en risikobasert tilnærming når vi skal adressere faktisk og potensiell risiko.

## Our Standards

Child labour

Diversity, inclusion and belonging

Environment and Climate

Fair reward

Health and Safety

Humanitarian Law

Minority Rights

Privacy

Resourcing and Mobility

Slavery, Human Trafficking and Forced Labour

Working time

[Les mer om våre standarder på nettsiden vår](#)



## Virksomhetsstyring

Vi har godt etablerte retningslinjer for vårt arbeid med menneskerettigheter som er forankret i vår Code of Ethics and Business Conduct. Arbeidet med aktsomhetsvurderinger knyttet til menneskerettigheter er integrert i vår Due Diligence prosess for både tredjeparter og leverandører, og våre revisjonsprogrammer.

Vår rutine for arbeid med menneskerettigheter er vedtatt av styret, og setter standarden for hvordan vi behandler mennesker. Rutinen underbygger vår vilje til å drive ansvarlig ved å arbeide aktivt for å ikke forårsake eller bidra til negative konsekvenser for menneskerettighetene. Styring og ledelse bestemmes med tonen fra toppen på konsernnivå og kravene kommuniseres ned i forretningsområdene gjennom deres forretningsstyringssystemer.

Vi viderefører også grunnleggende prinsipper i vår rutine for arbeid med menneskerettigheter til leverandører gjennom våre etiske prinsipper for leverandøratferd (Eng: Supplier Conduct Principles - «SCP»). SCP publiseres på våre nettsider og er oversatt til seks språk: engelsk, norsk, mandarin, polsk, portugisisk og finsk. Våre menneskerettighetsstandarder gjelder for alle selskaper i KONGSBERG-konsernet som er hel- eller majoritetseid. Hvert forretningsområde er ansvarlig for etterlevelse og implementering av retningslinjene for menneskerettigheter.

Vi har etablert kanaler for våre ansatte så vel som eksterne for å si fra og ta opp bekymringer, og har en egen lenke til menneskerettighetsforespørsler på nettstedet vårt.

Hvis negativ påvirkning på menneskerettigheter blir identifisert, jobber vi med å håndtere det. I vår leverandørkjede skjer dette enten bilateralt med våre forretningspartnere eller i samarbeid med andre interessenter, avhengig av vår innflytelse og omfanget av muligheten å påvirke.



## Risk assessment

### Data identification and collection

1

- Employees and own operations
- Supply chain: first tier suppliers and market representatives

### Data analysis

2

- Analysis in excel which combines Kongsberg data and risk information from public, internationally recognized sources.

### Risk overview

3

The output of the risk analysis is a overview of risk related to:

- Own operation and subsidiaries
- Suppliers and market representatives

### Risk prioritization

4

- Risk verification workshop for input and prioritization
- This report provides overview of salient human rights risks and recommendations for next steps.

### Risk assessment

5



## Aktsomhetsvurderinger

Våre risikovurderinger for menneskerettigheter støttes opp av aktsomhetsvurderingene vi gjennomfører. KONGSBERG gjennomfører aktsomhetsvurderinger av alle våre forretningspartnere i tråd med OECDs retningslinjer for ansvarlig næringsliv. Målet med aktsomhetsvurderingene er å identifisere, vurdere, redusere og motvirke negativ påvirkning på menneskerettigheter. Våre aktsomhetsvurderinger er risikobaserte og forretningspartnere våre er gjenstand for løpende dialog, periodiske gjennomganger og ved behov revisjon.

Når menneskerettighetsrisiko er identifisert blir de vurdert, håndtert og/ eller utbedret når det er påkrevd. Gitt kompleksiteten og sammenhengen som menneskerettigheter ofte har med regelverksetterlevelse og integritet generelt, inkluderer våre aktsomhetsvurderinger et bredt spekter av compliance-temaer. Våre aktsomhetsvurderinger inkluderer derfor også blant annet anti-korrupsjon og bestikkelse, sanksjoner og eksportkontrollreguleringer, samt håndhevelse.

## Risikostyring

Vesentlig risiko håndteres gjennom vår risikohåndterings-prosess (Enterprise Risk Management Process), som er gjennomført i alle våre forretningsområder. En viktig del av prosessen er at funn skal kommuniseres oppover for å sikre en enhetlig, holistisk og ressurssterk tilnærming fra KONGSBERG. Styret følger opp risikohåndtering og internkontroller gjennom deres årlige plan og agenda. Denne inkluderer kvartalsbaserte gjennomganger av strategi og operasjonelle risikoer, sentrale diskresjonære poster knyttet til finansiell rapportering og ikke-finansiell etterlevelse som menneskerettighets- og klimarelaterte risikoer.

## Risk based approach







**Vår virksomhet**



## Vår forretningsvirksomhet

KONGSBERG er et internasjonalt teknologikonsern som leverer avanserte og pålitelige løsninger som forbedrer trygghet, sikkerhet og ytelse i komplekse operasjoner og under ekstreme forhold. KONGSBERG samarbeider med globale kunder innen sektorene forsvar, energi, maritim, fiskeri, fornybar og romfart.

Kongsberg Gruppen som konsern sysselsatte 14 629 i 2024, hvorav 81 prosent var i Europa (11 834). Vi har tilstedeværelse i over 40 land, men hovedkontoret og en betydelig del av virksomheten er etablert over hele Norden og er en betydelig arbeidsgiver med stor tilstedeværelse og støtte for lokalsamfunnene.

Vi har fire etablerte forretningsområder: Defence & Aerospace, Maritime, Discovery og Digital. Andre aktiviteter inkluderer eiendom, fornybar og konsern.

Gjennom våre aktiviteter skaper vi jobber – både direkte gjennom våre egne aktiviteter og indirekte gjennom vår leverandørkjede. Dette bidrar til å fremme økonomisk vekst, velferd og utvikling av mennesker og samfunn. KONGSBERG er stolte over den positive påvirkningen vi har på lokalsamfunn, men erkjenner også det sosiale ansvaret som kommer med påvirkningsmuligheten.

Vår risikovurdering for menneskerettigheter gjennomført av de ulike forretningsområdene avdekker et bredt spekter av mulige risikoer for negativ påvirkning på menneskerettigheter og risikoen nevnt i denne rapporten er en oppsummering av disse risikoene.

# 14 629

Antall ansatte i 2024



# over 40

Tilstedeværelse i antall land



# 4

Antall forretningsområder



Maritime



Defence & Aerospace



Discovery



Digital





# Leverandørkjede

Leverandørkjedens compliance due diligence håndteres i henhold til våre interne retningslinjer og er en risikobasert tilnærming som følger OECD-prinsippene. Kravene er integrert i forretningsområdenes leverandørkjede og innkjøpsprosesser.

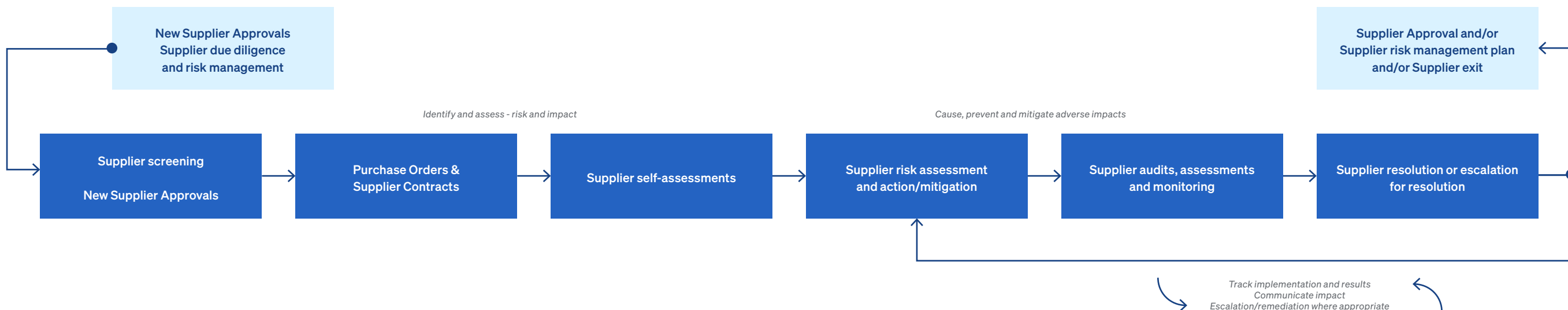
KONGSBERGs obligatoriske krav til leverandører er nedfelt i våre Prinsipper for leverandøratferd (SCP) og forretningsområdenes kvalitetskrav til leverandører.

Leverandørvurdering håndteres gjennom intern screening, land-/produkt risikovurdering, leverandørens egenevaluering (IntegrityNext) og leverandørrevisjoner på stedet, med identifiserte risikoer evaluert og håndtert som en del av innkjøpsprosessen.



Mandatory Supplier self-assessment modules/questions required by KONGSBERG

## Supplier compliance due diligence





Leverandørkjede

KONGSBERGs iboende risikovurdering inkluderer kjøpsutgifter, landrisiko og produktisikofaktorer.



Totalt KONGSBERG innkjøp økte med **32 %** sammenlignet med 2023, hvorav de 100 største leverandørene stod for **67 %** av utgiftene.



**Direkte produktkategorier er definert som høyrisiko industrier**

→ 73 % av KONGSBERGs innkjøpsutgifter er knyttet til direkte produktkategorier (**2 824 leverandører**).

→ Direkte produktkategorier inkluderer **fabrikasjoner, maskinering, støpegods, smiegods, hydraulikk, elektriske produkter, kraftprodukter, referansesystemer, digital maskinvare/programvare, kompositter, kabler, systemkomponenter**.

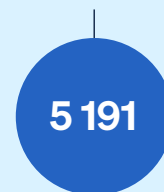
**Totalt antall direkteleverandører er 13 464, inkludert 5 191 leverandører i Norge (39 % av utgiftene).**

→ I 2025 pågår et forbedringsprosjekt for å forbedre underleverandørers åpenhet ved bruk av digitale verktøy og analyser.

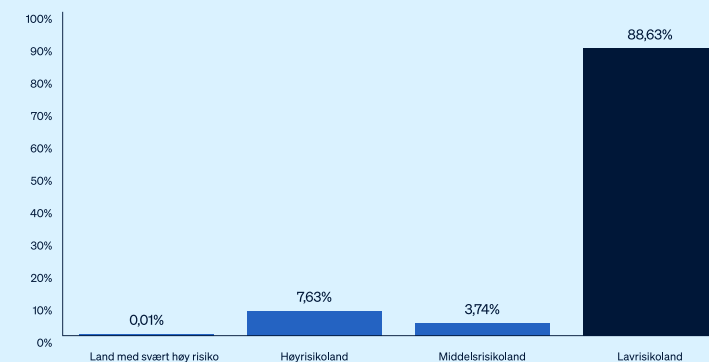
Direkteleverandører



Leverandører i Norge



**Landrisikovurdering basert på menneskerettighetsfaktorer:**



→ 5 leverandører i land med svært høy risiko (**0,01 % av utgiftene**)

→ 1 854 leverandører i høyrisikoland (**7,63 % av utgiftene**)

→ 768 leverandører i middelsrisikoland (**3,74 % av utgiftene**)

→ 10 837 leverandører i lavrisikoland (**88,63 % av utgiftene**)





## Leverandørkjede

**Leverandørens egne evalueringer (IntegrityNext-systemet)**

→ **3 083 leverandører** har blitt egnevaluert for menneskerettigheter og arbeidskrav i IntegrityNext, noe som representerer 72 % av utgiftene.

**Leverandørrevisjoner\***

→ **134 leverandørrevisjoner** fullført globalt i 2024, noe som representerer en økning på 11 % sammenlignet med 2023.

→ **22 % (30) leverandørrevisjoner** fullført i land med svært høy risiko eller høyrisikoland.

Risikoer identifisert som høye basert på leverandørens due diligence, inkludert leverandørens egne evalueringer (IntegrityNext) og leverandørrevisjoner.

→ **19 høyrisikoer identifisert** relatert til HSE, ESG og menneskerettigheter, inkludert 12 høyrisikoer identifisert i høyrisikoland.

→ **11 høyrisikoer** er lukket med korrigerende tiltak og 8 er under behandling (registrert i Q4 2024).

→ Høyrisikoer etter tema: IntegrityNext røde flagg for oppfølging (7), HSE (6), Videreføring av krav (3), Etterlevelse (2), Sosialt ansvar (1).

**KONGSBERGs prinsipper for leverandørferd**

→ 14 leverandører ble i 2024 godkjente av KONGSBERG for å følge tilsvarende dokumenter som Prinsipper for leverandørferd.

→ Ingen varslingssaker fra leverandører ble registrert i 2024 til tross for jevnlig kommunikasjon om varslingskanalen i leverandørkonferanser/webinarer.

**Lavverdi- og høyt volum indirekte leverandører representerer 3,9 % av innkjøpsutgiftene (4 244 leverandører)**

→ I 2024 har Kongsberg Maritime økt dekningen av indirekte utgifter på tvers av globale lokasjoner, noe som har resultert i økt leverandørinformasjon. Dette vil bli adressert ytterligere i 2025 som en del av due diligence-aktiviteten for leverandører.

\*Leverandørrevisjoner er gjennomført i henhold til KONGSBERG kravene definert i de følgende dokumentene:

- Prinsipper for leverandørferd ([SUPPLIERS – KONGSBERG](#))
- Supplier Quality Requirements ([Kongsberg Maritime and Kongsberg Discovery Supplier Quality Requirements](#), [Supplier Quality Assurance Requirements - Kongsberg Defence & Aerospace](#))





## Forbedring av menneskerettigheter i leverandørkjeden

Menneskerettigheter i forsyningskjeden var et hovedfokusområde i 2024, og dette vil fortsette i 2025.

I tillegg har vi hatt høy prioritet på HSE hos leverandører, inkludert sikker lastning og sikker drift, i samarbeid med HSE-teamet og leverandører. Vi har også økt fokus på menneskerettigheter i leverandørrevisjoner, økt antall leverandørrevisjoner i høyrisikoland og fullført opplæring i menneskerettigheter av revisorer.

**I 2024 har vi kommunisert menneskerettighetskrav til leverandører i følgende fora:**

- **KONGSBERG leverandørkonferanser**
  - KONGSBERG Agenda, Kongsberg Defence & Aerospace leverandørkonferanse – juni 2024
  - Kongsberg Maritime og Kongsberg Discovery leverandørkonferanse – oktober 2024
- **KONGSBERG bærekraftige og ansvarlige leverandører, webinar for alle leverandører – desember 2024.**

### I 2025 vil vi fokusere på:

- Øke antallet selvevalueringer fra leverandører og revisjoner (inkludert menneskerettigheter) i høyrisiko- og svært høyrisikoland
- Øke synlighet og åpenhet for våre underleverandører
- Øke fokus på sikkerhet i vår due diligence med leverandører
- Fortsette prioriteringen av HSE, ESG og menneskerettigheter i vår due diligence, i samarbeid med våre leverandører







# Kongsberg Maritime

Kongsberg Maritime er Kongsberg Gruppens største forretningsområde, og er en ledende leverandør av maritimt utstyr. Kongsberg Maritime har operasjoner i store deler av verden, og har utstyr på mer enn 34.000 skip og installasjoner over hele verden. Kongsberg Maritime er et selskap i vekst, og er forventet å vokse videre i 2025 og fremover.

I selskapet er det Compliance funksjonen som er hovedansvarlig for det praktiske arbeidet med menneskerettigheter. Sammen med Compliance er det Supply Chain, HSE og HR som utgjør de mest sentrale bidragsyterne inn i arbeidet med menneskerettighetsarbeidet i 2024.

EVP Business Support er sponsor for arbeidet med menneskerettigheter i forretningsområdet. I 2024 fikk alle ansatte i Kongsberg Maritime en sjanse til å uttrykke sin mening om temaer som trakassering, sikker arbeidsplass, moderne slaveri og andre elementer gjennom den første undersøkelsen fra Compliance til alle ansatte. Det er allerede tatt noen aksjoner som en følge av svarene i denne undersøkelsen.

Kongsberg Maritime har utført ett dypdykk i menneskerettigheter i ett høyrisikoland i 2024.

Sammen med Supply Chain har Compliance planlagt aksjoner for å styrke menneskerettighetsarbeidet mot leverandørkjeden vår, samt mot deres underleverandører. Dette er et omfattende prosjekt, som vil bli påbegynt i 2025. Som en del av dette kan det ikke utelukkes ytterligere funn i vår leverandørkjede neste år.



Operasjoner i

## 34 land



Ansatte

## 7 255



Leverandører

## 8 632

## Vårt tilbud til den maritime sektor inkluderer:

### Passasjerbåter

Våre løsninger prioriterer sikkerhet, effektivitet og pålitelighet i et segment med høy kapitalkostand og variable markedsforhold.

### Offshore Energi

Vi støtter industrien med ingeniørkunnskap støttet opp av den ledende kunnskapen vi har innenfor domenet ved hjelp av digital teknologi og operasjonell erfaring.

### Merchant

Vi leverer effektivitet og flåtestyringsløsninger som reduserer driftsutgiftene, og skaper en avgjørende fordel i et marked drevet av utslippsreguleringer

### Special Purpose

Vi finner tekniske løsninger for arbeidsbåter, marinefartøyer, forskningsfartøyer og fiskebåter som sikrer effektivitet og pålitelighet.





## Risikoarbeid

Kongsberg Maritime opererer i flere land med iboende risiko for menneskerettighetsbrudd, og har en leverandørkjede som også opererer i land med lite annerkjennelse av menneskerettigheter. I tillegg er maritim industri et område med iboende risiko for ubalanse mellom kjønn, arbeid som medfører risiko for helse og i enkelte tilfeller liv samt en avhengighet av råvarer som stål, som medfører gruvedrift i nederste ledd av leverandørkjeden.

### Vårt mål

Vårt mål er å via risikoanalyser finne de områdene innenfor vår operasjon hvor det er størst risiko for brudd på internasjonale menneskerettigheter, og sammenstille dette med data vi har rundt vår iboende risiko. Sammen danner dette et grunnlag for vårt arbeid med å finne fokusområder for å forebygge eller avdekke og reparere potensielle negative konsekvenser på menneskerettigheter.

### Aktsomhetsvurderinger

Vi har gjennomført omfattende aktsomhetsvurdering av egne operasjoner innenfor menneskerettigheter i 2024, i tillegg til en ekstern risikovurdering som ble laget av et konsulentselskap i 2023.

2024-vurderingen omfatter blant annet en undersøkelse sendt til alle ansatte, hvor ca 40% av de ansatte svarte. I tillegg har vi gjennom våre revisjoner av egne operasjoner i land, leverandørkjede og tredjeparter samlet data om hva som kan defineres som de mest presserende risikoene for oss.

Aktsomhetsvurderingene er basert på en kombinasjon av vår etablerte standard fra Kongsberg Gruppens direktiver, samt interne prosesser. Vi benytter flere verktøy i arbeidet med å avdekke mulig risiko, som GAN Integrity, Compliance Catalyst 2 og Integrity Next. I tillegg gjør vi en vurdering basert på saker som kommer inn i saksbehandlingssystemet vårt, i forhold til kategori og lokasjon. Vi sammenfatter disse dataene med data om landerisiko og kategorier for type arbeid som utføres fra

Human Resources. Samlet sett danner dette en risikomatrix for menneskerettigheter i Kongsberg Maritime.

Vi vil prioritere arbeid på lokasjoner og med tredjeparter som samlet sett ut fra våre aktsomhetsvurderinger representerer en høy eller svært høy risiko.

### Iboende risiko

I Kongsberg Maritime har vi en iboende risiko som er regnet som høy risiko i 13 land. Dette er basert på en sammenstilling av flere standarder for menneskerettigheter – kalibrert av både konsulentselskap og av vår Corporate Compliance.

Ut fra en ren iboende risiko, har vi enkelte tredjeparter, slik som markedsrepresentanter eller dealers, som representerer en økt risiko for oss. Dette er representanter for Kongsberg Maritime som befinner seg i land/lokasjoner med en forhøyet risiko for brudd på menneskerettigheter. Av disse har vi 6 tredjeparter som opererer i høyrisikoland.

### Faktisk risiko

Basert på den samlede summen av data som er tilgjengelig, og aktsomhetsvurderinger gjort vil Kongsberg Maritime ha et fokus i 2025 innenfor de følgende områdene:

- Trakassering/diskriminering
- Likebehandling og likelønn for likt arbeid
- Operasjoner i områder som har en økt risiko for menneskerettighetsbrudd
- Leverandørkjede i områder som har en økt risiko for menneskerettighetsbrudd



Lokasjoner med potensiell svært høy risiko



Lokasjoner med potensiell høy risiko



Lokasjoner med potensiell middels risiko



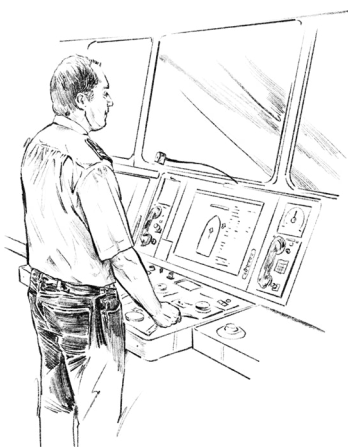
Lokasjoner med potensiell lav risiko



De valgte fokusområdene over understøttes videre av funnene gjennom varslingssaker, hvor en eller annen form for trakassering representerer en av hovedkategoriene. Disse funnene er hovedsakelig i land med lav iboende risiko, men dette er naturlig da selskapets hovedkvarter er i Norge og majoriteten av arbeidere er der. Vi har også funn på andre områder som ikke direkte kan kobles mot menneskerettigheter, men samtidig er relevante for å avgjøre fokusområder for veien videre med vår risikobaserte tilnærming.

Enkelte lokasjoner med iboende høy risiko har i 2024 gjennomgått opplæring, fått muligheten for å snakke en til en med noen i Compliance, samt gjennomgått en aktsomhetsvurdering. Disse har resultert i aksjoner man skal jobbe videre med i Kongsberg Maritime i 2025.

Flere andre lokasjoner, som samlet sett ut fra all tilgjengelig data utgjør en risiko, har blitt utpekt som mål for en vurdering for 2025. Målet er å foreta 2-3 internrevisjoner på menneskerettigheter i løpet av neste år.



## Leverandører og tredjeparter

### Antall revisjoner på tredjeparter:

Ved siden av revisjonene utført på vår leverandørkjede (se tall og detaljer på under), har Kongsberg Maritime utført tre revisjoner på andre tredjeparter med høy risiko. Dette utgjør revisjoner på 10% av våre tredjeparter. I disse revisjonene ble det ikke funnet faktiske eller potensielle funn for risiko for brudd på menneskerettigheter. Dette er tredjeparter som gjennomgår en grundig prosess før vi inngår et partnerskap med dem, så manglende funn er her en bekreftelse på at prosessen fungerer som tiltenkt.

I revisjonene av vår leverandørkjede ble det utført 47 revisjoner i 2024, hvorav 26 stk ble gjort i landområder med høy eller svært høy risiko. I disse har man funnet faktisk negative konsekvenser eller potensiell risiko for negative konsekvenser for menneskerettigheter i 26 tilfeller.

Noen av funnene var kun forbedringsforslag (6), mens andre utgjorde et alvorlig avvik for standarden Kongsberg Maritime setter for sine leverandører. Av disse ble det laget en oppfølgingsplan, og i enkelte tilfeller ble leverandøren blokkert frem til de hadde rettet opp avvikene.

Funnene varierte mellom manglende sikkerhetsutstyr for de ansatte hos leverandøren, til avvik med å følge opp våre krav fra Supplier Conduct Principles og å sikre nedflyt av disse kravene til egne leverandører. Alle funn blir registrert i våre systemer, med en måldato for lukking av funn samt krav om dokumentasjon på retting fra leverandøren.

Neste år planlegger vi å intensivere fokuset på revisjoner med et fokus på menneskerettigheter, noe som vil gi oss en ytterligere mulighet til å avdekke flere forhold.



## Tiltak

I Kongsberg Maritime har man jobbet med å redusere risiko for brudd på menneskerettigheter på flere områder:

- Selv om vi har interne operasjoner i flere land med iboende høyrisiko, så har alle våre ansatte og midlertidig ansatte arbeidskontrakter som oppfyller som et minimum lovkrav i området, og som oftest overgår dem. Kongsberg Maritime har også obligatorisk opplæring for alle nyansatte som inkluderer et fokus på å leve etter vår Code of Ethics and Business Conduct.
- Innenfor HSE er det fortsatt arbeid med å registrere avvik, forbedringer, hendelser og «near-misses» i verktøyet Synergy. HSE har også hatt kampanjer gjennom året for å forbedre fokuset på sikkert arbeidsmiljø. Stop Work brukes av de ansatte i situasjoner som kan medføre fare for liv og/eller helse, og har blitt brukt 120 ganger i 2024. HSE-funksjonen i selskapet jobber hele tiden med å analysere de rapportene som kommer inn i Synergy, og jobbe med tiltak for å sikre et trygt arbeidsmiljø for alle våre ansatte. Mange ansatte jobber på verft eller om bord på båter hvor det enkelte ganger er utilstrekkelig sikkerhet og mangel på tilfredsstillende forhold. I disse tilfeller oppfordres de ansatte til å kommunisere både til kunden og tilbake til Kongsberg Maritime. Undersøkelsen gjennomført av Compliance bekrefter at dette er et risikoområde for selskapet.
- Innenfor vår leverandørkjede jobbes det med at alle høyrisiko leverandører skal være pliktige til å registrere seg i Integrity Next, hvor man blant annet evaluerer deres menneskerettighetsarbeid. I tillegg opererer Kongsberg Maritime med våre egne Prinsipper for leverandørferd og krav om at disse flyttes ned i leverandørkjeden. Vi utfører videre et risikobasert revisjonsprogram på leverandører, og i 2024 har vi gjennomført 47 revisjoner. I disse revisjonene ser vi et behov for videre opplæring av de som utfører revisjonene på menneskerettigheter. Dette arbeidet ble igangsatt i 2024.

- I 2024 har vi ikke avsluttet noen forhold med tredjeparter basert på aktsomhetsvurderinger. Alle tredjeparter med funn har fått muligheten til å rette disse. Dette er også en refleksjon på alvorlighetsgraden av funnene, ingen ble klassifisert som så alvorlig at terminering var det rette virkemidlet.

### Forventet effekt av tiltak

De tiltakene Kongsberg Maritime har tatt i 2024 har fått følgende effekter:

- Flere ansatte sier fra om utrygge arbeidsforhold, og dette blir så fulgt opp.
- På leverandørkjeden, samt på tredjeparter, foretas en kontinuerlig overvåkning av mulige varsler/treff i verktøy som indikerer en endring i risikobildet for Kongsberg Maritime. I tillegg til dette har man et revisjonsprogram som vurderes løpende gjennom året. Via revisjoner vil vi bli bedre og bedre rustet til å jobbe proaktivt med gap i leverandørkjeden. Samtidig har Kongsberg Maritime svært mange leverandører, så riktig prioritering av hvem som skal revideres er viktig.
- Funn gjort på interne lokasjoner kan i 2025\* føre til endring av prosesser og reglementer internt, samt et forbedret arbeidsmiljø for de ansatte.
- Kongsberg Maritime vil i 2025 styrke interne prosesser ved å oppdatere dem med et enda tydeligere fokus på menneskerettigheter innenfor vårt Compliance Due Diligence program. Dette vil sørge for at fokuset på menneskerettigheter blir flyttet utover til alle ansatte i bedriften og til alle datterselskaper. Ved å oppdatere interne prosesser for hvordan man skal foreta en aktsomhetsvurdering før man går videre med en tredjepart, vil dette føre til at arbeidet med menneskerettigheter får et bedre og bredere fotfeste i hele bedriften i 2025 og fremover.

- Kongsberg Maritime vil også fortsette det arbeidet som er startet med opplæring av ledere og ansatte på inkluderende arbeidsmiljø og økt bevissthet rundt trakassering og diskriminering. Det blir gjort løpende vurderinger på hvordan tiltakene virker, blant annet gjennom en gjentakelse av undersøkelsen gjort av Compliance i 2024 og ved hjelp av data på varslingsaker og andre hendelser som HSE-hendelser.
- I forhold til vår leverandørkjede forventer vi flere funn som et resultat av vårt utvidede arbeid i 2025. Disse funnene vil bli adressert gjennom krav til retting fra Kongsberg Maritime til leverandørene på samme måte som funnene i år.
- \*HRIA utført sent 2024

### Gjenoppretning

- Det er igangsatt en inntressentdialog med toppledelsen i selskapet som tiltak rettet mot trakassering og diskriminering. Dette vil blant annet omfatte potensielle oppdateringer av arbeidsreglement med konsekvenser, retningslinjer og veiledning i tilfeller av diskriminering eller trakassering. I tillegg vil vi i Kongsberg Maritime fortsette å foreta trening på ledergrupper og andre for et inkluderende og trygt arbeidsmiljø. Dette vil gå inn som et fokusområde for hele selskapet i 2025.
- På lønnsgap ble det foretatt en analyse på forskjellene i lønn mellom kvinner og menn i tilsvarende stillinger. Utfallet viste at man har et gap, som man vil søke å lukke over tid med regulering av lønnsnivåer samt videre analyse av effekten av tiltakene. Man har allerede begynt disse tiltakene i 2024.

## Trakassering og seksuell trakassering – et omfattende arbeid i selskapet

Til tross for preventivt arbeid med trakassering og diskriminering, har Kongsberg Maritime fortsatt funn på dette området. Det innføres derfor flere tiltak for å mitigere risikoen i selskapet.

Ett av disse er en omfattende opplæring rundt inkluderende kultur, som også inkluderer trening konkret knyttet til seksuell trakassering, på varsling og på hva som kan være barrierer for varslere. Fra 2023 har vi arbeidet med denne type opplæring på de mest eksponerte gruppene i selskapet. Denne treningen skal fremover forankres enda mer via ledere, og rulles bredere ut fra det som allerede er igangsatt i tidligere år i løpet av 2025 og fremover.

Ansvar og eierskapet til denne opplæringen er godt forankret i toppledelsen, for å sikre et tydelig standpunkt til at vi ønsker en kultur preget av åpenhet, inkludering og tilhørighet i Kongsberg Maritime.





# Kongsberg Defence & Aerospace

Kongsberg Defence & Aerospace AS er Norges fremste leverandør av forsvarsprodukter og systemer for kommando og kontroll, overvåking, romfart, taktisk kommunikasjon, eksterne våpenstasjoner og missilsystemer. I tillegg har Kongsberg Defence & Aerospace omfattende kapasiteter innen avansert komposittproduksjon og vedlikehold, reparasjon og overhaling innen fly- og helikoptermarkedet. Kongsberg Defence & Aerospace er et heleid datterselskap av Kongsberg Gruppen ASA, og består i dag av tre divisjoner og ni undergrupper. Kongsberg Defence & Aerospace er majoritetseier i 17 operative selskaper, og har totalt 37 lokasjoner globalt. Totalt er det over 4 600 personer som er ansatt i Kongsberg Defence & Aerospace AS og våre datterselskaper.

Kongsberg Defence & Aerospace har forankret sitt arbeid med menneskerettigheter og anstendige arbeidsforhold igjennom godt etablerte prosesser med, retningslinjer som viser våre verdier og grunnleggende prinsipper. Kongsberg Defence & Aerospace sitt arbeid med menneskerettigheter og anstendige arbeidsforhold er en kontinuerlig prosess, og vil alltid være en prioritet for oss. Kongsberg Defence & Aerospace skal være en pådriver for ansvarlig drift og vil samarbeide i næringen for å løse felles utfordringer knyttet til menneskerettigheter og anstendige arbeidsforhold.

Aktsomhetsvurderingene for 2024 er utført av Kongsberg Defence & Aerospace sin Compliance avdeling i samarbeid med flere fagområder herunder Health Safety & Environment, Human Resources og Supply Chain i Kongsberg Defence & Aerospace.



Operasjoner i

# 17 land



Ansatte

# 4 648



Leverandører

# 2 276



Kongsberg Defence &amp; Aerospace

## Risikoarbeid

Kongsberg Defence & Aerospace ønsker at alle våre ansatte skal være trygge på jobb. KONGSBERGs visjon er null skader og ulykker for alle deler av vår virksomhet. En måte å kunne avdekke negative konsekvenser på, hva angår sikkerheten for våre ansatte, er å ha god forståelse for sikkerhet, ansvarlighet samt god håndtering av risiko. Kongsberg Defence & Aerospace har prosesser som skal ivareta at ansatte er trygge på jobb. Likevel, så vil det alltid kunne skje hendelser. Derfor har vi et rapporteringssystem for Helse, miljø og sikkerhets-relaterte hendelser. Det er registrert 52 hendelser, med ulike grader av alvorlighet, fordelt på 9 lokasjoner i 2024. For å kunne forebygge mer, samt arbeide videre for å nå nullvisjonen av skader og ulykker, er det spesielt viktig å jobbe med tiltakene.

Det har blitt utført en risikovurdering for våre lokasjoner i henhold til potensielle helse, miljø og sikkerhetsrelaterte hendelser. Et av tiltakene er å implementere rapporteringssystemet på flere lokasjoner. Dette for å forsikre at alle hendelser blir rapportert og håndtert i henhold til etablert prosess. Dette vil gi informasjon om hvilke områder og type arbeid som er spesielt berørt av hendelser. Rapporteringssystemet ble i 2024 tilgjengeliggjort på mobil. Tilgang på mobil øker tilgjengeligheten og gjør det også lettere å rapportere. Videre blir arbeidet å planlegge og utføre ytterligere HMS-opplæring på relevante lokasjoner.



Lokasjoner med potensiell  
**svært høy risiko**



Lokasjoner med potensiell  
**høy risiko**



Lokasjoner med potensiell  
**middels risiko**



Lokasjoner med potensiell  
**lav risiko**

\*Differanse i antall lokasjoner basert på fagområdets ansvarsområder





Kongsberg Defence & Aerospace anerkjenner at det kan være negative forhold knyttet til menneskerettigheter og anstendige arbeidsforhold vi ikke er klar over. I tillegg til dette, da Kongsberg Defence & Aerospace opererer innenfor forsvars- og militærsektoren kan det potensielt være iboende risiko til dette temaet. Med dette sagt så har vi gode prosesser, i samsvar med lover og forskrifter, som er med på å redusere denne risikoen. Vi anerkjenner også at våre produkter kan bestå av mineraler som kan ansees som konfliktmineraler, og at Kongsberg Defence & Aerospace kan indirekte bidra til å videreføre disse utfordringene. Vi er avhengig av et globalt nettverk av leverandører for å kunne levere våre produkter og har gode prosesser og prosedyrer for å håndtere dette.



Likevel vil det alltid finnes en risiko i elementer vi ikke har god nok informasjon om. I tillegg er det verdt å nevne at vi opererer og vil, i tråd med vår vekst, fortsette å operere globalt. Dette betyr at vi har et ansvar ovenfor de lokasjonene vi påvirker, både hva gjelder forsvarlig drift og miljø, men også menneskerettigheter og anstendige arbeidsforhold. Vi anerkjenner at blant annet vår vekst i Australia kan medføre en sårbarhet med hensyn til urbefolkningen. Likevel så er minoriteter ivaretatt igjennom nøye prosesser og medvirkning i tråd med våre verdier samt juridiske bindinger.

Kongsberg Defence & Aerospace håndterer risikoer knyttet til menneskerettigheter og anstendige arbeidsforhold ved å benytte en risikobasert tilnærming, og arbeide strukturert med å minimere de potensielle risikoene vi har funnet på tvers av organisasjonen.

#### Vårt mål

Kongsberg Defence & Aerospace sitt mål i arbeidet med risikovurderinger i henhold til menneskerettigheter og anstendige arbeidsforhold er å sikre at der hvor vi opererer eller har forretningsforhold skal forholdene være gode samt å kunne sette fokus på de forholdene som ikke anses å være gode nok i forhold til våre verdier. Kongsberg Defence & Aerospace ønsker å være et selskap som bidrar i riktig retning for de forholdene som avdekkes. Målet vårt er å være en trygg og bevisst aktør med overholdelse av lover og forskrifter samt å opprettholde etiske standarder mens vi beskytter våre ansatte og samarbeidspartnere. Vi skal også være en pådriver for å aktivt promotere bedre praksis i vår verdikjede og bidra til et mer etisk og transparent forretningsmiljø.

Kongsberg Defence & Aerospace skal identifisere, vurdere og redusere potensiell risiko for brudd på menneskerettigheter, og avbryte og gjenopprette hvor vi finner faktiske brudd på menneskerettigheter og anstendige arbeidsforhold.

#### Aktsomhetsvurderinger

Arbeidet med aktsomhetsvurderinger har blitt satt et betydelig større fokus på i 2024. Det har i tillegg vært et bredere fokus internt for å gjennomføre aktsomhetsvurderinger i henhold til åpenhetsloven. Videre så har det igjennom opplæring, seminarer og diskusjoner omhandlet åpenhetsloven, bidratt til en bedre forståelse av hva som kreves for å oppnå gode aktsomhetsvurderinger.

Kongsberg Defence & Aerospace har gode prosesser og prosedyrer for ivaretagelse av menneskerettigheter og anstendige arbeidsforhold i våre verdikjeder. Vi arbeider kontinuerlig globalt med å operere i samsvar med nasjonale og internasjonale lover innenfor fagfeltet. Målet til Kongsberg Defence & Aerospace er å kunne utføre dybdeanalyser av de elementene med størst risiko fordelt på våre fagområder.

Et av risikoområdene som allerede er nevnt, er vår vekst i Australia. Vi anerkjenner at det er en risiko for brudd på menneskerettigheter for urbefolkningen, når man opererer i Australia. Vi har ivaretatt dette igjennom eksterne evalueringer for kulturarv og påvirkning. Evalueringens resultat er at det er lav sannsynlighet for at våre operasjoner i Australia vil påvirke kulturarven til urbefolkningen. De positive virkningene er at vi kan bidra med trygge og gode arbeidsplasser samt muligheter for lokalbefolkningen.

En annen risiko ved å operere globalt er lønn og gode arbeidsvilkår i kulturer som ikke er tilsvarende våre norske standarder eller lovkrav. Et av arbeidene i Kongsberg Defence & Aerospace har vært å arbeide med innplassering av karrieresystem, revidering av kontrakter og benchmarking av lønn i andre lokasjoner enn Norge. Arbeidet har ført til at vi har sikret at vi er konkurransedyktige i lønn globalt.

#### Kongsberg Defence & Aerospace sine direkte leverandører



Direkte leverandører med potensiell **svært høy risiko**



Direkte leverandører med potensiell **høy risiko**



Direkte leverandører med potensiell **middels risiko**



Direkte leverandører med potensiell **lav risiko**

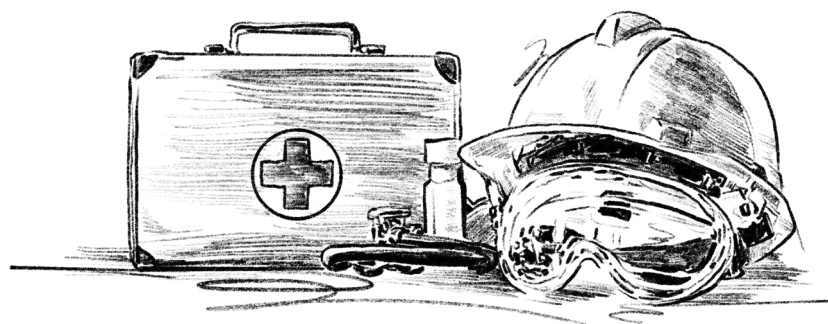
### Iboende risiko

I Kongsberg Defence & Aerospace sine risikovurderinger så skiller det noe mellom vår standard landrisiko-matrise og vår menneskerettighets-matrise. Våre vurderinger av hvilke leverandører som er lav, medium, høy eller veldig høy risiko baserer seg på iboende menneskerettighetsrisiko. Vi har 2276 leverandører som hadde aktivitet med oss i 2024. Dette er ekskludert våre markedsrepresentanter. 65% av våre leverandører befinner seg i Norge, og som ansees som iboende lav risiko. 72% av våre leverandører befinner seg i Skandinavia, som er land som ansees som iboende lav risiko. 95% av våre leverandører befinner seg i 10 forskjellige land, hvor 1 har iboende medium risiko og ni av de har iboende lav risiko.

Utover regler som norsk arbeidsrett, likestillings- og antidiskrimineringslover så har Norge undertegnet FN's veiledende prinsipper for virksomhet og menneskerettigheter. I tillegg er Norge medlem av ILO og har signert en rekke ILO-konvensjoner som omhandler barnearbeid, tvangsarbeid og retten til å kunne organisere seg. Disse konvensjonene gir et sterkt rammeverk for å beskytte arbeidstakers rettigheter. Ved at Kongsberg Defence & Aerospace har et stort antall av sine direkte leverandører i Norge og ellers i Skandinavia utgjør at ansatte er ivaretatt av sterke arbeidsrettigheter og beskyttelse i form av regler, verdier og holdninger om stor grad av likestilling og mangfold. I tillegg til andre aspekter som gjenkjenner arbeidsplasser i Skandinavia, er en kultur for åpenhet, bærekraft og respekt for arbeidstakerens rettigheter. Det er også høy grad av trygge arbeidsforhold og muligheter for fagforeninger. Skandinavia er en region med sterke juridiske rammeverk og forpliktelser til etisk forretningspraksis som er gjenspeilt i våre strenge evalueringsprosesser, verdier og retningslinjer.

Likevel vil det alltid være utfordringer i alle verdikjeder, og hovedutfordringen er å sikre en slik forpliktelse for menneskerettigheter og at den opprettholdes igjennom hele verdikjeden. Igjennom våre prosesser så har det ført til at 21 leverandører fordelt globalt, ikke er anbefalt å samarbeide med. Grunnlaget baseres på direkte eller indirekte tilknytning til land med høy/svært høy iboende menneskerettighets risiko.

Vi har også mange leverandører i USA. Generell landrisiko for USA er medium, mens menneskerettighetsrisikoen er ansett som lav. Likevel så anerkjenner vi at det er utfordringer i USA vedrørende arbeidstakerrettigheter.



95% av våre leverandører befinner seg i 10 forskjellige land, hvor 1 har iboende medium risiko og ni av de har iboende lav risiko



Skandinavia utgjør 72%, og er land med lav menneskerettighetsrisiko



65% av våre leverandører befinner seg i Norge som er et land med lav menneskerettighetsrisiko



21 potensielle leverandører som ikke har blitt anbefalt å gjøre samarbeid med



**Faktisk risiko**

Kongsberg Defence & Aerospace sin største risiko er faktorer vi ikke har informasjon om. Enten om det gjelder informasjon om underleverandører, selskaper som ikke rapporterer HMS-relaterte hendelser, ting som kunne vært varslet om eller forhold relatert til den ansatte som ikke kommer frem. Vi anerkjenner at vi ikke har all informasjon om alle forhold i hele vår verdikjede.

Det er fortsatt en pågående prosess å implementere Kongsberg Defence & Aerospace Compliance Program i datterselskapene og på lokasjonene. Det er ulike lokasjoner og selskaper som ikke har tilgang til alle våre systemer. Det vil si at vi ikke har tilgang til all informasjon om vår verdikjede hos alle lokasjoner og datterselskaper. Det er forhold i vår verdikjede som er vanskelig å avdekke, f.eks. om underleverandører ikke følger de krav som vi setter til våre direkteleverandører gjennom eksempelvis KONGSBERGs Prinsipper for leverandøratferd. Det er også tidligere nevnt at vi har hatt en økning i antall varslingsaker, men allikevel er det et lavt antall basert på størrelse og antall ansatte. Vi erkjenner at det kan finnes forhold som vi ikke er kjent med per dags dato, som utgjør en faktisk risiko.



Kongsberg Defence & Aerospace startet implementering av Integrity Next (INX) i 2023, et arbeid som har fortsatt i 2024. Det er Supply Chain som eier verktøyet og det anvendes primært av dem, samt av innkjøperne i de ulike divisjonene. INX er en online portal hvor Kongsberg Defence & Aerospace inviterer leverandørene til å registrere sin profil, samt å laste inn relevante data og svare på spørsmål innenfor sentrale temaer. Denne informasjonen anvender Supply Chain til sin risikovurdering av leverandørporteføljen innenfor bærekraft og ESG. Pr i dag er drøyt 2300 leverandører invitert, og ca 75% av disse har registrert seg og startet på sine profiler. Ett av temaene som dekkes er Conflict Minerals. Arbeidet med å aggregere og analysere denne informasjonen starter i 2025, og planen er å ha en CMRT (Conflict Minerals Reporting Template) for Kongsberg Defence & Aerospace klar i løpet av året. Dette vil gi oss relevant data som kan anvendes i et menneskerettighetsperspektiv.

Kongsberg Defence & Aerospace har hatt et fokus på "Speak Up" i 2024, men til tross for en økning i antall varsler fra 2023, så vil vi anse 21 varslinger i 2024 som et lavt antall. Dette antas å skyldes lav "Speak Up"-kultur eller mangel på å vite hvor/hvordan man skal varsle. Vi ønsker å sette et enda større fokus på dette til neste år. Kongsberg Defence & Aerospace sin compliance avdeling har gjennomført opplæring av ledere globalt denne høsten, hvor blant annet "Speak-up" har vært et fokus. Håpet er at dette kan resultere i at antallet varslinger øker. Vi har et realistisk bilde på antall saker, og forventer derfor et større antall i likhet med andre internasjonale selskaper av samme størrelse. God håndtering av varslinger bidrar til gode og nødvendige endringer samt bygger tillit i organisasjonen. Det må også nevnes at det kan likevel være mange saker som løses på et lavere nivå, uten at det blir dokumentert i varslingsystemet, blant annet gjennom dialoger internt. Vi har flere mekanismer for å forhindre at saker skal havne på et nivå hvor det er behov for eskalering.



I 2024 har det kommet inn et varsel innenfor kategorien menneskerettigheter. Denne saken omhandlet forretninger i et land med iboende høy menneskerettighetsrisiko. Igjennom granskning av saken endte konklusjonen med at Kongsberg Defence & Aerospace, i tråd med forbrukertilsynets anbefalinger, ønsker å fortsette å være tilstede og heller håndtere risiko og påvirke til positive endringer som en del av vårt ansvar som en global aktør. Varslingen inneholdt ingen informasjon om menneskerettighetsbrudd i våre forretninger.

Målet for 2025 blir å jobbe med disse funnene på tvers av flere fagområder i Kongsberg Defence & Aerospace for å kontinuerlig forbedre oss og arbeide mer strukturert inn mot de ulike fagområdene.



**Arbeider ennå med implementering på lokasjoner og datterselskaper**



**Ingen eller lite informasjon lengre ned i leverandørkjeden gir en faktisk risiko**

Kongsberg Defence & Aerospace / **Risikoarbeid****Tredjeparter**

Det er også en risiko i anvendelse av tredjeparter som opererer på vegne av Kongsberg Defence & Aerospace i land hvor vi ikke har tilstedeværelse selv. Flere av disse landene har en høy land- og menneskerettighetsrisiko. Det er i tillegg kulturer hvor forhold er svært annerledes enn i Norge. Kongsberg Defence & Aerospace har 36 markedsrepresentanter og 11 andre tredjeparter globalt.

Av våre markedsrepresentanter defineres 16 som potensiell høy risiko, 1 som medium risiko og 19 som lav risiko i henhold til anerkjente måleparametere for menneskerettigheter. Den største risikoen anses å være identifikasjonsrisikoen med påfølgende omdømmerisiko. Våre tredjeparter skal opptre i tråd med våre retningslinjer, verdier og juridiske krav.

Dette kan ha risiko for Kongsberg Defence & Aerospace, og kan inneha konsekvenser innen finans, operasjonelt, juridisk og etisk. Våre tredjeparter er håndtert igjennom en streng prosess hvor vi innhenter data, utfører risikovurdering, opplæring, intervjuer og revisjoner for å sikre at de som representerer oss er i tråd med våre praksiser, standarder og retningslinjer. Som tidligere nevnt, så utfører vi revisjoner av tredjeparter. Vi benytter en risikobasert tilnærming til å bestemme hvilke tredjeparter som skal inngå i det årlige revisjonsprogrammet.

Kongsberg Defence & Aerospace har utført 4 revisjoner av tredjeparter i 2024, og en tredjepart ble terminert. Termineringen ble basert på funn i revisjonen som ikke avdekket fakta men identifiserte så stor grad av usikkerhet at vi konkluderte med å terminere avtalen. Termineringen var ikke basert på menneskerettighetsproblematikk. Disse revisjonene inneholder forhold i kategorien menneskerettigheter og anstendige arbeidsforhold. Det er også utført treninger,

intervjuer og strenge evalueringer for å sikre at de opererer i samsvar med våre verdier, retningslinjer og lover. Disse tiltakene bidrar til å minimere risikoen. Neste år er det planlagt for 8 revisjoner på tredjeparter. Vi har benyttet en risikobasert tilnærming når vi har bestemt utvalget.

**Kongsberg Defence & Aerospace  
sine markedsrepresentanter**Markedsrepresentanter med potensiell **svært høy risiko**Markedsrepresentanter med potensiell **middels risiko**Markedsrepresentanter med potensiell **høy risiko**Markedsrepresentanter med potensiell **lav risiko**



## Tiltak

Det er flere tiltak som har blitt gjennomført for å redusere risiko. Ett av tiltakene er at vi kontinuerlig jobber med å bedre vår prosess for samarbeidspartnere og våre due diligence prosesser. Menneskerettigheter og anstendige arbeidsforhold er i større og mer strukturert grad en del av vår prosess. Det har også vært gjennomgang av ansattkontrakter ved flere lokasjoner globalt for å sikre at vi er på nivå med eller bedre enn landets krav. Det har også vært en gjennomgang av forsikringene vi har og som har blitt oppdatert. Dette bidrar til at den ansattes arbeidshverdag og privatliv er tryggere. Det har også blitt lansert mobilapp for Synergi, som er HMS rapporteringssystemet. Dette fører til at det er mer tilgjengelig og lettere å kunne rapportere, slik at vi har mer informasjon om hva som skjer – og kan sette inn tiltak raskere og arbeidshverdagen blir tryggere for den ansatte.

Det har også blitt arbeidet med Integrity Next, som sørger for mer nøyaktig og riktig risikoprofil av leverandørene våre – og vi kan utføre bedre vurderinger av hvem vi samarbeider med. Det er også satt av en dedikert ressurs til arbeidet med menneskerettigheter, som kan jobbe mer direkte opp mot lovkravene og kan samarbeide og koordinere de ulike fagområdene som trengs. Det har også blitt brukt mye tid på å bygge seg opp informasjon igjennom seminarer, kurs og foredrag om menneskerettigheter – som kan bidra til mer kunnskapsoverføring på tvers av fagområdene.

### Forventet effekt av tiltak

Vi forventer at det vil føre til økt arbeidsmengde for å kunne gjennomføre tiltakene som er ønsket og forventet med et globalt selskap på Kongsberg Defence & Aerospace sin størrelse. Det vil også føre til økt belastning for små selskaper å kunne svare ut alle krav som de store selskapene krever for å kunne innhente god nok data. I tillegg vil det være økte mengder arbeid for flere fagområder, som utgjør at en kanskje på sikt må involvere flere i større grad, for å få god nok informasjon til å utføre arbeid.

### Gjenoppretning

Det er ikke gjort noen direkte funn relatert til menneskerettigheter, kun reduisering av risiko basert på due diligence av tredjeparter, leverandører, og bedre arbeidskontrakter.

-  **Synergi mellom Supply Chain og Compliance**
-  **Revidering av arbeidskontrakter**
-  **Gjennomgang av forsikringer for ansatte**
-  **Mer informasjon og kunnskapsoverføringer**
-  **Strengere due diligence prosess**
-  **IntegrityNext**
-  **Mobilapp for Synergi**

## Et skybasert samarbeid

I et samarbeid mellom Supply Chain og Compliance så har det blitt implementert et skybasert verktøy for å generere en bedre og mer riktig risikoprofil på våre leverandører. Dette er et samarbeidsprosjekt som består av å implementere systemer, invitere leverandører, trene personell og oppdatere prosessen, prosedyrer og KPI'er. Dette er en gratis tjeneste for leverandørene, som gir økt sjans for at de bruker det og gir oss data til å kunne monitorere bedre. Det er flere positive effekter av dette. Det automatiserer flere oppgaver og reduserer arbeid for innkjøpere i organisasjonen. Det gir oss også bedre kvalitet på dataene enn tidligere, og det er data som inneholder menneskerettighets-evalueringer. Målet er å kunne få flere til å svare ut den modulen, som vil gi oss mer informasjon og vil gi oss bedre risikovurderinger av leverandører i forhold til menneskerettigheter og anstendige arbeidsforhold.



# Kongsberg Discovery

Kongsberg Discovery utvikler teknologi for å ivareta bærekraftig forvaltning av havressursene, overvåke klimaendringer og kritisk infrastruktur, og ivareta nasjonal trygghet. Teknologien og løsningene er rettet mot områder som offshoreoperasjoner, fiskeri, havforskning, maritime operasjoner, havbasert energiproduksjon, samt sjøforsvar og marinen.

Kongsberg Discovery ble etablert som forretningsområde i 2023. Som forretningsområde har Kongsberg Discovery gjennomført sine aktsomhetsvurderinger for å kartlegge, vurdere og redusere risiko for å identifisere om vår virksomhet eller leverandørkjede fører til negative konsekvenser for menneskerettigheter eller arbeidsforhold. Vårt mål er å forhindre, stanse og redusere enhver negativ påvirkning av våre forretningsaktiviteter for mennesker vi ansetter, i vår leverandørkjede, med våre forretningspartnere og i lokalsamfunn og samfunnet for øvrig.

Arbeidet med vurderingen av risiko har pågått gjennom 2024. Iboende risiko for land, industri og tilstedeværelse fra Kongsberg Discovery var utgangspunktet for vår vurdering. Resultatet av iboende risiko ble brukt som input for videre vurdering av faktisk risiko.



Operasjoner i

**7 land**

Ansatte

**1 191**

Leverandører

**1 860**



Kongsberg Discovery

## Risikoarbeid

Iboende risiko i forretningsmodellen til Kongsberg Discovery er identifisert i fht utvikling og distribusjon av våre produkter gjennom samarbeidspartnere og leverandørkjeden samt hvor vi har legale enheter og ansatte i land med lav score på indekser som ITUC, EPI, CPI, Doi, FFFI WEF. Vi har gjennom analyse av identifiserte iboende risikoer kommet frem til de mest fremtredende menneskerettighetsrisikoer vår forretning potensielt påvirker.

### Vårt mål

Målet med arbeidet er å avdekke faktisk eller potensiell risiko ift. menneskerettigheter som vår virksomhet eller leverandørkjede fører til. Ved avdekking av negative konsekvenser for menneskerettigheter eller arbeidsforhold hvor Kongsberg Discovery aktivt kan forhindre, stanse og redusere enhver negativ påvirkning, vil vi iverksette tiltak.

## Aktsomhetsvurderinger

Aktsomhetsvurderingene er basert på iboende risiko. Av iboende risiko har vi identifisert to risikoer med svært høy risiko og 21 risikoer med høy risiko. Ved vurdering av iboende risiko har vi sett på hvilken operasjon vi har i gjeldende land og hvilke tiltak vi har implementert for å mitigere iboende risikoer.

### Iboende risiko

De identifiserte iboende risiko har blitt vurdert av Kongsberg Discovery prosess eiere og fageksperter på de områdene risikoen gjelder for ift. Kongsberg Discovery kontekst. Den ansvarlige funksjonen har evaluert iboende risiko og identifisert hvilke prosesser og krav som er implementert i vår ledelses system som reduserer risiko. Videre har vi vurdert om iboende risiko utgjør en faktisk risiko for våre operasjoner sett i perspektiv av menneskerettigheter. Identifiserte faktiske risiko er etablert i risikomatrix med definert mål og definerte tiltak som skal følges opp og evalueres for å se om reduserende tiltak gir forventet resultat. Vi har benyttet oss av OECD metoden for Due Diligence prosess og støttetiltak.



Lokasjoner med potensiell  
svært høy risiko



Lokasjoner med potensiell  
høy risiko



Lokasjoner med potensiell  
middels risiko



Lokasjoner med potensiell  
lav risiko



## Faktisk risiko

### Basert på aktsomhetsvurderingene - Forretningspartnere

Aktsomhetsvurdering av Kongsberg Discovery forretningspartnere gjennomføres i hht. definert prosess før de blir etablert som mellomledd/distribusjonsledd for oss. Vurderingen dokumenteres ved definert forretningsbehov, innhenting av informasjon fra 3.part, compliance due diligence og innhenting av ekstern rapport hvor identifisert risiko beskrives. Dersom identifisert risiko ikke kan reduseres til akseptabelt nivå, blir ikke avtalen inngått med 3.part. Dersom identifisert risiko kan reduseres etablerer Kongsberg Discovery aksjoner sammen med 3.part. Gjennom avtaletiden blir 3. parter monitorert og ved enkelt salg blir de screenet. Prosessen dokumenteres i vårt Compliance Management System. Kongsberg Discovery forretningspartnere revideres med jevne mellomrom, revisjonsomfang er basert på kravene i avtalen samt våre forretningsetiske retningslinjer som også inkluderer våre prinsipper i fht. menneskerettigheter.

### Basert på aktsomhetsvurderingene – Kongsberg Discovery legale enheter

Kongsberg Discovery har ingen legale enheter i land med iboende svært høy risiko. Av de landene som har iboende høy risiko har Kongsberg Discovery legal enhet i Malaysia. I Malaysia har Kongsberg Discovery en enhet med 12 Kongsberg Discovery ansatte og 2 Kongsberg Digital ansatte.

Kongsberg Discovery har 100% eierskap til Malaysia legale enhet. Kongsberg Discovery Malaysia gjennomførte intern revisjon i 2023 hvor det ble avdekket avvik innenfor HSE men ingen direkte relevant for menneskerettigheter. Disse er registrert og fulgt opp. Kongsberg Discovery Malaysia etterlever kravene hva gjelder alder på fast ansatte som er 18 år, selv om lokal lov tillater fast ansettelse ved 15 år. Kongsberg Discovery Malaysia har gjennomført opplæring på Compliance og HSE. Ansatte er inkludert i KONGSBERG karrieresystem i fht lønn og arbeidstiden er regulert i hht Employment act 1955 (Section 60A) som regulerer arbeidstid, overtid og ferier.

For våre ansatte i land med høy risiko sikrer vi at de har standard arbeidskontrakter, arbeidsforhold, opplæring, lønn, fordeler etc. som tilfredsstillende lokal lov eller internasjonal standard, den som stiller høyest krav.

### Basert på aktsomhetsvurderingene - leverandørkjede

Aktsomhetsvurdering som gjøres av vår leverandørkjede ivaretas før man inngår kontrakt ved due diligence, vurdering av land risiko og industri risiko. Ved godkjenning av leverandøren setter Kongsberg Discovery krav gjennom Prinsipper for leverandørforhold. Leverandører hvor vi gjør innkjøp over 500 000 NOK i året skal også inkluderes i Integrity Next hvor leverandøren selv rapporterer på flere elementer, bla. i fht menneskerettigheter. Kongsberg Discovery gjennomfører revisjon av sine underleverandører og i 2024 gjennomførte Kongsberg Discovery 9 revisjoner av underleverandører. Det ble ikke avdekket brudd av menneskerettigheter.



Kongsberg Discovery har i 2024 ikke innkjøp fra underleverandører i svært høy risiko land. Totalen av innkjøp fra land med høy risiko representerer 0,1% av Kongsberg Discoverys totale innkjøp i 2024.

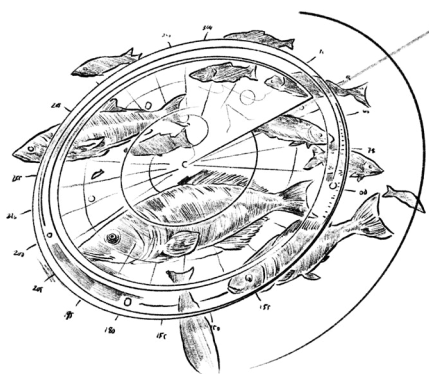
### Basert på aktsomhetsvurderingene - revisjon

Revisjoner av Kongsberg Discovery forretningspartnere selekteres gjennom risikobasert tilnærming. Kriteriene for selektering er Corruption Perceptions Index, Human rights index, kategori produkter for distribusjon, kategori slutt-kunde, kommisjons utbetaling, salgsinntekter og total risiko profil. I 2024 har Kongsberg Discovery gjennomført 3 revisjoner av

sine forretningspartnere. I to av revisjonene ble det identifisert potensiale for forbedringer hva gjelder menneskerettigheter. Funnene blir fulgt opp og lukket når Kongsberg Discovery har mottatt dokumentert informasjon.

### Basert på aktsomhetsvurderingene - varslingssaker

Kongsberg Discovery har i 2024 mottatt 3 varslingssaker. To av sakene omhandler etikk og adferd i Norge som kan anses være relevant for denne rapporten. Sakene er konkludert med at bekymringsmeldingene er underbygget og delvis underbygget. Begge sakene er avsluttet med videre oppfølging fra HR.





Kongsberg Discovery

## Tiltak

### Kongsberg Discovery Forretningspartnere

Kongsberg Discovery har ikke gjennomført noen aksjoner for å gjøre gjenoppretting. Basert på aktsomhetsvurderingen i 2024, vil videre vurdering inkludere tiltak som Kongsberg Discovery følger opp på funn.

I fht forretningspartnere er det gjort tiltak ved at Kongsberg Discovery har gjennomført opplæring i menneskerettigheter for noen av våre forretningspartnere. Menneskerettigheter er også inkludert i audit prosessen når vi gjør revisjon av forretningspartnere.

Dialogen mellom Kongsberg Discovery og forretningspartnere har blitt styrket gjennom 2024.

Av 3. parter som har blitt terminert/ikke fornyet basert på aktsomhetsvurderingen i 2024 har Kongsberg Discovery i 2024 to forretningspartnere som ikke har fått fornyet avtale før risikoreduserende tiltak har blitt implementert og dokumentert.

### Kongsberg Discovery legale enheter

I fht Kongsberg Discovery legal enhet med høy risiko, Malaysia, kan det vises til internrevisjon gjennomført i 2023 hvor man i 2024 har arbeidet med å lukke identifisert avvik. Ved å sikre etterlevelse av Kongsberg Discovery ledelsessystem vil prosesseiere og interessenter kunne avdekke faktisk risiko ift. menneskerettigheter slik at vi aktivt kan forhindre, stanse og redusere enhver negativ påvirkning.

Kongsberg Discovery ledelsessystem er under kontinuerlig endring for til enhver tid å kunne imøtekomme krav og representere vår beste praksis.

### Kongsberg Discovery Leverandørkjede

Et område Supply Chain vil fortsette å styrke er den risikobaserte tilnærmingen gjennom due diligence-trinnene og leverandørrevisjoner, inkludert fokus på menneskerettigheter og opplæring. Fokus for 2025 vil være å følge opp leverandørene i høyrisikoland. Supply Chain er også ute etter å forbedre åpenhet av underleverandører, og dette vil være et forbedringsprosjekt i 2025.

### Varslingsaker

Når det gjelder antall ansatte i Kongsberg Discovery, vurderes antall bekymringsaker til å være for lave. Det kontinuerlige fokuset på temaet må opprettholdes i organisasjonen. Den planlagte undersøkelsen i 1. kvartal 2025 vil gi et grunnlag av data for analyse. Analysen kan avdekke hvor og hva som må ha mer oppmerksomhet og opplæring når det gjelder å rapportere varslingsaker i Kongsberg Discovery. Vi ser behovet for å holde et sterkt fokus på opplæring og informasjon vedrørende når en ansatt observerer eller opplever elementer som bør informeres ved å levere en varslingsak.





# Kongsberg Digital

Kongsberg Digital er et industrielt programvareselskap med en visjon om å forme fremtidens arbeid for en bedre morgendag. Vi muliggjør smartere, tryggere og grønnere arbeidsmetoder for tungindustrien gjennom datainnsamling. Ved å kombinere ekspertise, teknologiutvikling og domenekunnskap, trekker vi ut verdifull innsikt fra industrielle data. Dette gjør oss i stand til å transformere tungindustrien for å oppnå netto-nullutslipp og mer bærekraftige løsninger. Ved å koble sammen fysiske installasjoner og samle alle datastrømmer, leverer vi en industriell arbeidsflate som gir operatører én felles infrastruktur for all beslutningstaking gjennom hele verdikjeden.

Kongsberg Digital gjennomførte sin første aktsomhetsvurdering for menneskerettigheter i 2022, som omfattet både egen virksomhet og verdikjede. Siden den gang har vi systematisk gjennomgått operasjonelle data samlet inn gjennom due diligence, undersøkelser, revisjoner, kontroll- og overvåkingsaktiviteter og dialog for å identifisere fremtredende problemer og redusere våre største risikoer.

I 2024 har vi hatt fokus på å følge opp de faktiske risikoene som ble identifisert tidligere år: psykisk helse, personvern, like muligheter og lav terskel for å varsle.

For første gang i 2024 har vi inkludert menneskerettigheter i den årlige ledelsesgjennomgangen. Dette gir vår ledergruppe en mulighet til å følge disse risikoene og risikoreduserende tiltak nærmere.

Å skape en reell påvirkning krever tid og engasjement fra ledelsen og ulike operative og støttende funksjoner. For å oppnå slik effekt og følge fremdriften, trenger vi data av høy kvalitet. Å forbedre våre verktøy og datakvalitet har derfor vært et fokusområde for 2024.



Operasjoner i

# 13 land



Ansatte

# 1 204



Leverandører

# 696





Kongsberg Digital

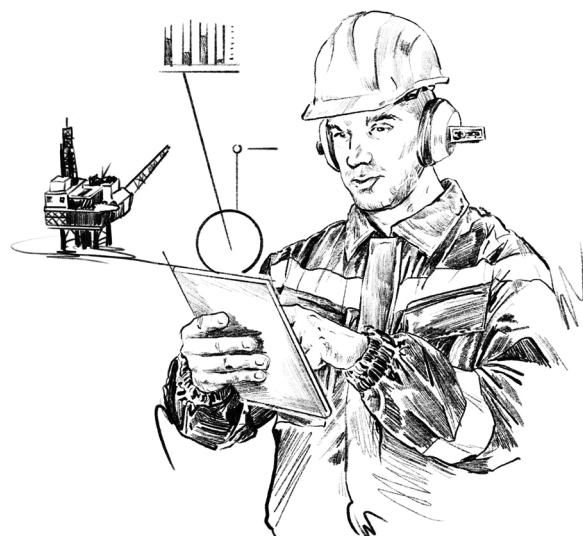
## Risikoarbeid

Vi er tilstede i 13 land.

Kjernen i vår virksomhet er å utvikle programvare som vi selger og distribuerer til kunder over hele verden. Våre ansatte er høyt kvalifiserte og jobber i et kontormiljø.

Vi leverer tjenester og support til store industribedrifter som krever raske leveranser av høy kvalitet, hele døgnet. Markedene vi opererer i utvikler seg raskt, og vi møter sterk konkurranse. Dette stadig skiftende landskapet krever smidighet, fleksibilitet og motstandskraft fra ansatte i alle funksjoner i selskapet.

På denne bakgrunn ser vi at vår største menneskerettighets- og HMS-risiko er psykisk helse. Derfor er våre ansattes velvære et fokusområde i hele organisasjonen, og måles gjennom KPIer satt av ledelsen som flyter ned til alle ansatte.



Lokasjoner med potensiell  
**svært høy risiko**



Lokasjoner med potensiell  
**høy risiko**



Lokasjoner med potensiell  
**middels risiko**



Lokasjoner med potensiell  
**lav risiko**



## Vår virksomhet

### Iboende risiko

- Tilstedeværelse i høyrisikoland: Dårlige arbeidsforhold, barnarbeid, likestilling og like muligheter, tvangsarbeid, personvern og ytringsfrihet, lav terskel for å varsle.
- Teknologibransjen: Overtidsarbeid, psykisk helse, personvern.
- Støttetjenester: Overtidsarbeid, psykisk helse.

### Faktisk risiko

- Mental helse
- Personvern
- Varslingskultur
- Likestilling og like muligheter

*Faktiske risikoer er basert på iboende risikoer, funn i due diligence, revisjoner/kontroll/etterforskningsaktiviteter, QHSE-rapporter, medarbeiderundersøkelser og andre tilgjengelige data. Faktiske risikoer legger grunnlaget for å prioritere risikoreduserende tiltak.*

## Mental helse

### Risikobeskrivelse

Som mange andre selskaper i teknologibransjen, er mental helse vår største HMS- og menneskerettighetsrisiko. Dette er et område hvor vi har sett en risiko for negative konsekvenser i egen bedrift.

Der det har oppstått en betydelig risiko for negativ påvirkning, har relevante interne interessenter, som ledere, HR, compliance eller HMS, blitt involvert etter behov.

### Risikoreduserende tiltak

- Ansattetilfredshet har blitt et selskapsmål. Dette skaper et systemisk og selskapsovergripende fokus på mentale helseproblemer.
- Lederopplæring for alle ledere for å sikre konsistent og pålitelig ledelse av ansatte.
- Frivillig opplæring med fokus på trivsel og tidsstyring.
- Det ble gjennomført en mental helsekampanje i oktober med interne og eksterne bidrag.
- Revisjon og kontrollerende aktiviteter som dekker temaer knyttet til ansattes mentale helse.
- Ved mer alvorlige saker håndteres dette med den ansatte og dennes leder i henhold til våre interne prosedyrer.

## Leverandørkjeden

### Iboende risiko

- Datamaskinvare: Barnarbeid, tvangsarbeid
- Programvare og profesjonelle tjenester: Overtidsarbeid, mental helse, personvern.
- Bransjespesifikke risikoer: dårlige arbeidsforhold, diskriminering, tvangsarbeid, mishandling, barnarbeid, helse og sikkerhet, organisasjonsfrihet, innvirkning på lokalsamfunnet

### Faktisk risiko

I tillegg til vår iboende risiko har vi identifisert følgende faktiske risikoer i vår leverandørkjede.

- Personvern
- Varslingskultur

*Faktiske risikoer vurderes på grunnlag av iboende risikoer, funn i due diligence, revisjoner/kontroll/granskingsaktiviteter, QHMS-rapporter og andre tilgjengelige data. Faktiske risikoer legger grunnlaget for å prioritere avbøtende tiltak.*

*Mengden informasjon vi har tilgjengelig for leverandører varierer. For leverandører utenfor EU/EØS og mindre selskaper er mindre informasjon tilgjengelig. I slike tilfeller vil iboende risiko, landrisiko etc. utgjøre en viktigere del av vår risikovurdering.*



Kongsberg Digital

## Leverandørkjede

Kongsberg Digital har implementert Integrity Next for å samle informasjon om våre leverandører. Leverandører med en årlig omsetning på 500.000 NOK eller mer er registrert i verktøyet.

Vår forsyningskjede er tjenestetung, og en stor del av våre utgifter kommer fra programvare og profesjonelle tjenester. Basert på informasjonen vi har tilgjengelig, er risikoene vi ser i vår egen organisasjon liknende for disse leverandørene.

Leverandører av datamaskinvare og maskinteknikk er der vi ser den største risikoen for menneskerettigheter. Som alle andre som kjøper datamaskiner og mobiltelefoner til sine ansatte og lignende maskinvare, er denne risikoen vanskelig å eliminere fra vår virksomhet.

I henhold til prinsippet om største bruker, blir leverandører vi har felles med andre KONGSBERG-forretningsområder, administrert av det forretningsområdet. Som det minste KONGSBERG-forretningsområdet, blir mange viktige leverandører administrert av andre KONGSBERG-enheter.

90

Leverandørforhold overvåket i Integrity Next

460

Norske leverandører



### Hovedleverandør: ATEA

ATEA er en leverandør av datamaskinvare til alle KONGSBERG-selskaper.

Som vår hovedleverandør av datamaskinvare, er dette leverandøren som håndterer den største menneskerettighetsrisikoen på vegne av Kongsberg Digital.

I henhold til prinsippet om største bruker, administreres denne rammeavtalen sentralt for alle KONGSBERG-forretningsområder.

I sin rapport for Åpenhetsloven fra 2024 dokumenterer ATEA en aktiv håndtering av sine menneskerettighetsrisikoer gjennom sertifiseringer, et aktivt samsvarsprogram, opplæring, interessediialog, håndtering av klager og avvik, samt kontinuerlige forbedringer.

Landrisiko for  
leverandørkjede

0

land med potensiell  
**svært høy risiko**

49

land med potensiell  
**høy risiko**

12

land med potensiell  
**middels risiko**

635

land med potensiell  
**lav risiko**

# Tiltak

## HR ledelse og opplæring

### Viktige forbedringer i 2024

- Kompensasjonsmodul. Vi introduserte en forbedret kompensasjonsmodul i vårt HR-system. Denne modulen sikrer mer konsekvent godtgjørelse og kompensasjon på tvers av selskapet.
- Modul for ytelseevaluering. Vi har integrert evaluering og tilbakemelding i vårt HR-system og har forbedret malene vi bruker for resultatgjennomganger.
- Lederopplæring og mentorprogram. Vi har lansert lederopplæring for alle ledere. Mentorprogram startet med 200 mentorer.
- Et nytt læringsstyringssystem (LMS) er blitt introdusert. Dette systemet tilbyr et bredt spekter av frivillige opplæringsmoduler innen områder som tidsstyring, ledelsesferdigheter og mer.

## Revisjon av våre operasjoner

- I 2024 ble det gjennomført 16 revisjoner av Kongsberg Digital. 2 av disse var eksterne revisjoner utført av tredjeparter.
- Av disse 16 revisjonene hadde 8 revisjoner ISO45001 (arbeidsmiljø og sikkerhet) i omfanget. 4 av disse revisjonene inkluderte også menneskerettigheter i omfanget. Begge standardene er relevante for å vurdere menneskerettigheter under åpenhetsloven.
- 24 % av funnene i revisjonene av Kongsberg Digital var relatert til menneskerettigheter og HMS.
- 3,5 % av funnene var kun relatert til menneskerettigheter.



Retningslinjer og prosedyrer



Opplæring og bevisstgjøring



QHSE



Menneskerettigheter inkludert i ledelsens gjennomgang



Due diligence



Kontroll og overvåking



Undersøkelser og kontroller



Analyse og rapportering



Kontinuerlig forbedring



## Due diligence

- Vi følger KONGSBERGs interne prosedyrer for aktsomhetsvurderinger, som er basert på internasjonale beste praksiser. I tillegg bruker Kongsberg Digital ISO 14001, ISO 45001, ISO 26000, ISO 30000, SOC2 og JQS Magnet som retningslinjer og standarder for aktsomhetsvurderinger knyttet til menneskerettigheter.
- Alle kunder, leverandører og andre tredjeparter vi samarbeider med, gjennomgår aktsomhetsvurderinger. Vi benytter en risikobasert tilnærming for å sikre at vi bruker mesteparten av vår innsats på høyrisikoengasjementer.
- Når risiko identifiseres i aktsomhetsvurderinger, vurderer vi om denne risikoen kan reduseres eller ikke. Eksempler på risikoreducerende tiltak er opplæring av relevant personell, ekstra kontraktsmessige tiltak, revisjoner og oppfølging med tredjeparten.
- I noen tilfeller har risikoen vært så høy at vi har besluttet å ikke realisere muligheten. Eksempler er:
  - Høyrisiko juridiske saker. Vi har avslått muligheter i høyrisiko juridiske saker med forretningspartnere som ikke har vært i stand til å redusere risikoen tilstrekkelig.
  - Risiko for sanksjonsomgåelse. For en mulighet besluttet vi å ikke gå videre fordi det var for vanskelig å redusere sanksjonsrisikoen.
  - Eksportkontroll. Vi har avslått muligheter fordi eksportlisenser sannsynligvis ikke ville bli gitt.
  - Brudd på forskrifter. Vi har avsluttet forholdet til en forretningspartner på grunn av brudd på EU-lover og forskrifter

## Personvern & AI

- Som alle andre SaaS-selskaper behandler Kongsberg Digital personopplysninger om ansatte og kunder. Risikoen knyttet til personvern kan derfor oppstå.
- Vi reduserer våre risikoer ved å ha et solid personvernprogram på plass med dedikert personell som overvåker personvernrisikoer.
- Vi reduserer risikoer ved bruk av kunstig intelligens ved å prioritere utvikling og anvendelse av ansvarlige AI-praksiser. Vi streber etter å identifisere og redusere eventuelle grunnleggende risikoer som kan oppstå ved bruk av AI.

## Revisjon av leverandører og tredjeparter

I 2024 ble det utført 3 revisjoner av forretningspartnere:

- 2 forretningspartnere i Asia og 1 viktig maskinvareleverandør i Europa.
- 3 avvik ble lukket, 14 forbedringer ble lukket. Ingen av avvikene var relatert til menneskerettigheter.
- 3 forbedringer (21 %) var relatert til menneskerettigheter. Disse var knyttet til muligheten for å fremme bekymringer anonymt internt og til prosesser for screening av leverandører.

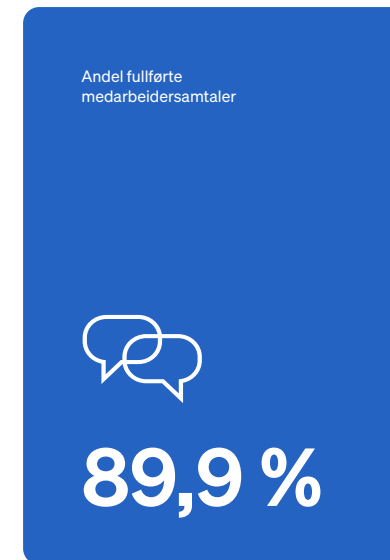
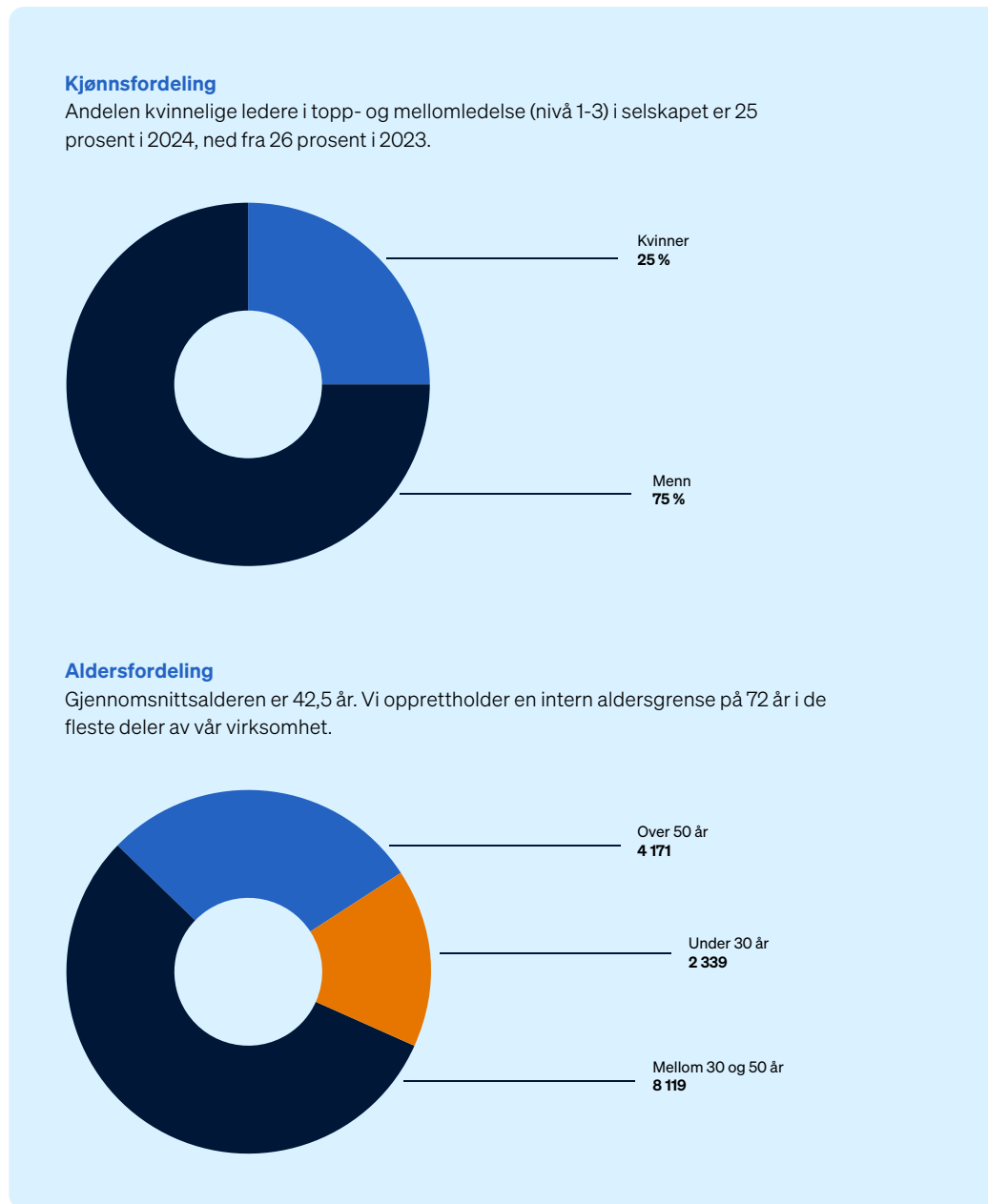
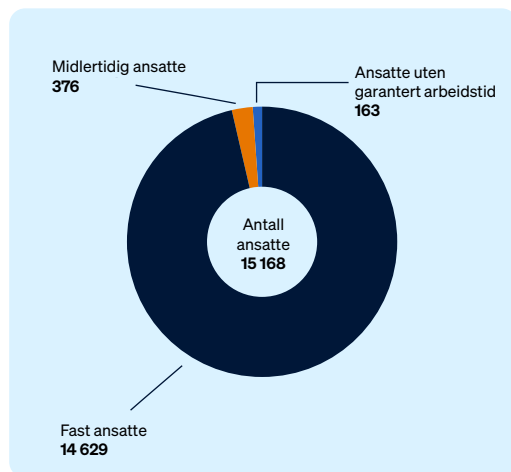
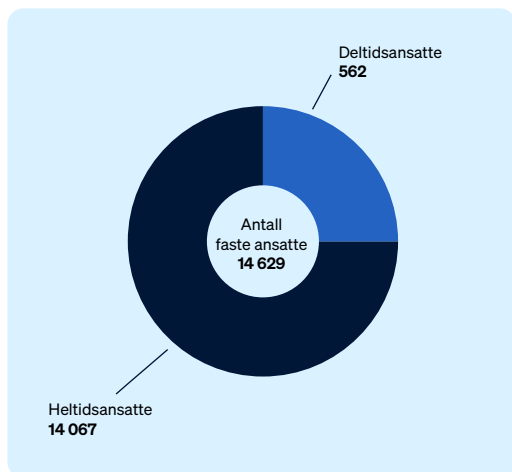
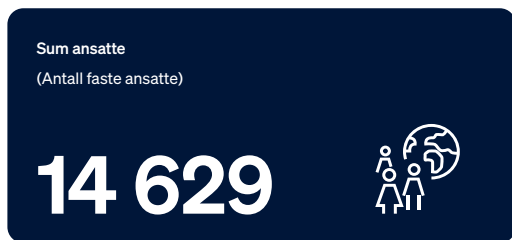
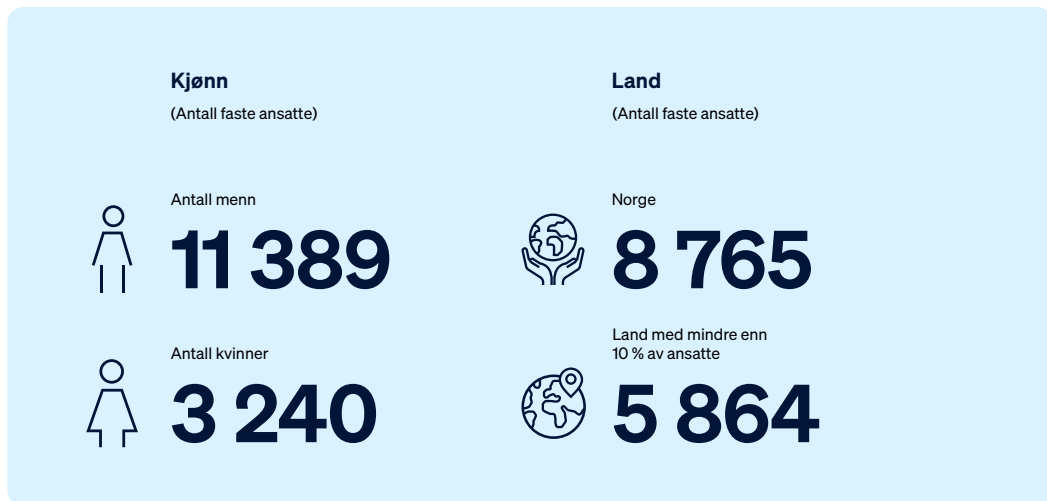






**2024: Oppnådde  
målsetninger**





# Helse og sikkerhet

## Planlagte tiltak i 2025

Vi har startet den globale utrulling av Human and organisation performance (HOP)- prinsippene i vår sikkerhetskultur. HOP vektlegger samspillet mellom mennesker, teknologi og organisatoriske forhold for å oppnå en sikker, effektiv og psykologisk trygg arbeidsplass. Vi vil også fortsette å kartlegge og redusere alle operasjonelle rutineoppgaver med høy risiko, og oppdatere våre prosesser for innrapportering av kontraktørhendelser. Vi vil også gjennomgå minimumskrav relatert til opplæring av entreprenører og leverandører.

## Mål og nøkkeltall

Vi har en "nullvisjon" for hendelser knyttet til helse, miljø og sikkerhet: ingen ansatte, kunder, entreprenører eller samarbeidspartnere, eller ytre miljø skal være involvert i ulykker og hendelser. Det overordnede målet er omforent med formålet for Direktivet for helse, miljø og sikkerhet og dekker identifiserte påvirkninger, risiko og muligheter relevant for helse og sikkerhet. Ved å evaluere fremgangen mot de fastsatte målene, vil vi evaluere hvor effektive tiltakene våre har vært for å redusere identifiserte helse- og sikkerhetspåvirkninger og risikoer.

Mål	Målt med (nøkkeltall)	Status 2023 (basisår)			Mål 2024	Adresserte IROer
		Status 2024	Mål 2024	Status 2024		
<b>Redusere personskadefrekvens (TRI) til 1,82 i 2024</b>	Totale registrerbare arbeidsrelaterte skader per 1 million arbeide timer <sup>1</sup>	1,92	2,24	1,82	Påvirkning og risiko knyttet til sikkerhet	
<b>Øke fokus og bevissthet på høyrisikohendelser (HRI)</b>	Høyrisikohendelser per 1 million arbeide timer <sup>2</sup>	0,52	0,65	ikke definert mål	Påvirkning og risiko knyttet til sikkerhet	
<b>Redusere sykefraværet globalt</b>	(Totalt antall dager timer til fravær / totalt antall tilgjengelige arbeidstimer) × 100	3,4 %	3,4 %	ikke definert mål	Påvirkning og risiko knyttet til sikkerhet	
<b>Redusere sykefraværet til 3,4 % for virksomhet i Norge i 2024</b>	(Totalt antall dager timer til fravær / totalt antall tilgjengelige arbeidstimer) × 100	4,0 %	4,0 %	3,4 %	Påvirkning og risiko knyttet til sikkerhet	
<b>Sørge for at minst 75 % av rapporterte HMS-saker håndteres innen fristen i 2024</b>	Andel HMS-saker avsluttet i henhold til frist	Ny KPI	69 %	>75 %	Påvirkning og risiko knyttet til sikkerhet	

**Kommentar:** Vårt rapporteringssystem for HMS hendelser dekker alle ansatte og ikke-ansatte.

<sup>1</sup> TRI inkluderer personskader utover førstehjelp.

<sup>2</sup> HRI-rate baserer seg på 19 hendelser i 2024.

Helse og sikkerhet nøkkeltall		Status 2024
Prosentandel av egen arbeidsstyrke som er dekket av helse- og sikkerhetsstyringssystem		100 %
Antall omkomne av egen arbeidsstyrke, inkludert arbeidere som opererer på våre fasiliteter		0
Antall arbeidsrelaterte fraværsskader i egen arbeidsstyrke		39
Fraværsskader (LTI rate) per 1 million arbeidede timer i egen arbeidsstyrke		1,48
Antall registrerbare saker knyttet til arbeidsrelaterte ulykker i egen arbeidsstyrke	Tilfeller av arbeidsrelatert sykdom følges opp på individnivå. Per dags dato jobber vi med å gjennomgå rapporteringsprosessene.	
Antall dager tapt på grunn av arbeidsrelaterte skader, ulykker og dødsfall i egen arbeidsstyrke		502

## Prosess med å sette målene

Konsernets overordnede mål og strategisk arbeid er basert på risikovurderinger og samarbeid med forretningsområder i konsernets HMS-utvalg. Konsernledelsen har det endelige ansvaret for HMS på tvers av konsernet, inkludert å sette overordnede mål og prioriteringer, samt følge opp resultater, utfordringer, muligheter, ulykker og høyrisikohendelser. Styret har det overordnede ansvaret for å overvåke og gjennomgå mål.

## Fremdrift mot målene

TRI-raten har økt i 2024 på grunn av et økt antall skader. Flertallet av skadene er klassifisert som mindre alvorlige, med 28 skader klassifisert som middels alvorlige og én som en alvorlig skade. Vår underliggende skadestatistikk viser en svak oppadgående trend de siste fem årene. Vi har identifisert årsaker og strategier for å snu denne trenden. Vi har ekstra fokus på høyrisikohendelser (HRI) på grunn av den høye risikoen og skadepotensialet. Ved å gjøre dette bidrar vi til å beskytte både mennesker og miljøet mot alvorlige ulykker. HRI-raten øker gradvis på grunn av forbedret rapportering og økt fokus og bevissthet. Det globale sykefraværet er stabilt, og vår årlige total ender på samme nivå som 2023 med 3,4 prosent. Det norske sykefraværet er over målet, men stabilt, og vår årlige total ender på samme nivå som 2023 med 4,0 prosent. Alle forretningsområder presterer bedre enn gjennomsnittet i Norsk Industri. Våre ansatte har rapportert et rekordantall HMS-observasjoner og forbedringsforslag i 2024, og 69 prosent av alle rapporterte HMS-saker er håndtert og avsluttet innen fristen. Målet er >75 prosent. Alle TRI-, HRI-hendelser og sykefraværresultater rapporteres og følges opp i henhold til våre prosedyrer. HMS-statusrapporter distribueres til konsernledelsen og styret, samt andre ledergrupper og ansatte.





## Dialog med interessenter

Interessenter	Hvorfor vi engasjerer oss	Hvordan vi engasjerer oss	Prioriterte temaer	Resultat av engasjement
<b>Ansatte</b>	Skape forståelse for våre ansattes behov og forventninger, sikre at deres interesser ivaretas, informere om organisasjonens strategiske mål, og fremme høy ytelse og trivsel. Styrke en verdibasert kultur. Sikre en kompetent arbeidsstokk som bidrar til vekstambisjonene våre.	Regelmessige medarbeidersamtaler, medarbeiderundersøkelse, allmøter, teambuildingarrangementer, utviklingstiltak, samarbeid på ulike arenaer, rekrutteringsarbeid overfor studenter og andre potensielle ansatte.	Balanse mellom arbeidsliv og fritid, formålsdrevet bedriftskultur, fleksible arbeidsmuligheter, helse og trivsel, mangfold og inkludering, like muligheter og ansvarlig forretningsdrift.	<ul style="list-style-type: none"> <li>• Oppfølging av ansattes trivsel og motivasjon gjennom medarbeider-samtale og -undersøkelser</li> <li>• Investering i læringsplattform, sikkerhetsprogram og HR-system</li> <li>• Tilby fleksibilitet for å sikre god balanse mellom arbeid og fritid</li> <li>• Fokus på mangfold og sosialt ansvar i rekruttering</li> <li>• Sommerprosjekt og sommerjobb for studenter</li> <li>• Berørte samfunn identifisert som et vesentlig tema</li> <li>• Å skape en givende arbeidsplass er et av fokusområdene til KONGSBERGs strategi</li> </ul>
<b>Aksjeeiere/investorer</b>	Kommunisere spesifikk, regelmessig og konsistent informasjon om selskapets aktivitet som støtter våre aksjeeiere/investorer i å ta veloverveide beslutninger.	Dialog gjennom børsmeldinger, pressemeldinger, generalforsamlinger, presentasjoner og en-til-en-møter med både investorer og analytikere. Ekstern informasjon på våre nettsider, slik som årsrapporter, kvartalsrapporter og selskapspresentasjoner.	Klima og miljø, leverandørkjede, cybersikkerhet og selskapsstyring.	<ul style="list-style-type: none"> <li>• Etablert og utviklet SBTi klimamål</li> <li>• Utviklet vårt senter for cybersikkerhet</li> </ul>
<b>Myndigheter</b>	Skape forståelse for og påvirke rammeverket som påvirker KONGSBERG.	Direkte dialog gjennom møter og andre arenaer, offentlige høringer og offentlig diskusjon på arrangementer og i media.	Regelverk og rammebetingelser, herunder teknologiutvikling, markedsadgang, utdanning, det grønne skiftet og annet.	<ul style="list-style-type: none"> <li>• Kontinuerlig styrking av ESG-rapportering og utvikling av første CSRD-rapport for 2024</li> <li>• Rapportering på EUs taksonomi</li> <li>• Samhandling og samarbeid med Norges ledende fagforeninger, næringsorganisasjoner, NGOer og tenketanker</li> <li>• Produktutvikling</li> <li>• Deltakelse i EUs forskningsprogram og tilgang til finansiering</li> </ul>
<b>Kunder</b>	Skape god forståelse for våre produkter og tjenester, evner og leveranser, og å bygge gode relasjoner, partnerskap og tillit.	Regelmessig direkte og digitale møter med kunder. Utstillinger, konferanser og andre bransjespesifikke arenaer.	Teknologi, systemintegrasjon og produkttilbud. Ivareta kundenes behov og leveranser.	<ul style="list-style-type: none"> <li>• Produktutvikling som fokuserer på energieffektivisering, elektrifisering og digitalisering</li> </ul>
<b>Leverandører</b>	Vi samarbeider med våre leverandører både gjennom daglig kontakt, og strategiske relasjoner for å sikre godt og produktivt samarbeid for en ansvarlig leverandørkjede.	Direkte engasjement gjennom møter, webinarer, besøk og konferanser.	Ansvarlig leverandørkjede, inkludert kvalitet, helse, miljø, sikkerhet, menneskerettigheter, etterlevelse, trygghet og eksportkontroll.	<ul style="list-style-type: none"> <li>• Global implementering av risikobasert leverandørvurdering, inkludert egenervurderinger og revisjoner</li> <li>• Leverandørensengasjement og samarbeid for å møte forretnings- og styringskrav</li> <li>• Integrering av krav i innkjøpsprosesser og opplæring</li> </ul>
<b>Akademia og forskningsinstitusjoner</b>	Skape kunnskapsutveksling, fremme forskning, påvirke nye studieemner og motivere studenter.	Direkte dialog, samarbeidsinitiativer og forskningsprogrammer.	Klimaendringer, innovative teknologier, forskning og utvikling, og samarbeid.	<ul style="list-style-type: none"> <li>• Samarbeid og partnerskap med ledende forskningsmiljøer over hele verden</li> <li>• Samarbeid for å fremme kompetanseheving i Kongsberg by sammen med USN</li> <li>• Tilgang til finansiering fra Forskningsrådet</li> <li>• Årlig case-konkurranse på USN og NTNU: Your extreme</li> </ul>
<b>Sivilt samfunn</b>	Informere, forbedre og utfordre våre bærekraftsprioriteringer. Vi utveksler meninger og kunnskap om blant annet relevant klima- og miljøpolitikk for å støtte målene i Parisavtalen, og fremme bærekraftig havforvaltning.	Jevnlig dialog i møter, lokalt og internasjonalt. Vi engasjerer oss på flere arenaer, inkludert fagforeninger, bransjeorganisasjoner, NGOer og i FN.	Tematikk knyttet til bærekraft, spesielt hvor vi har mulighet til å påvirke positivt som klimaendringer og utfordringer knyttet til miljø og økosystemer. Tematikk på tvers av ESG-agendaen som ansvarlig forretningsførsel, ansattrelasjoner og menneskerettigheter.	<ul style="list-style-type: none"> <li>• Styrket engasjement i FNs Ocean Stewardship Coalition</li> <li>• Forbedret bærekraftsrapportering</li> <li>• Økt fokus på menneskerettigheter</li> <li>• Styrket kommunikasjon av våre verdier og ambisjoner</li> </ul>

Som en del av dobbel vesentlighetsanalyse ble berørte samfunn identifisert som en interessentgruppe. For øyeblikket har vi ikke en prosess for direkte dialog med disse samfunnene. Vår varslingskanal for å melde bekymringer er åpen for alle, inkludert berørte samfunn.





**Kontinuerlig fokus**



## Kontinuerlig fokus

Vi har fortsatt med å forbedre arbeidet med menneskerettigheter gjennom hele konsernet i 2024. Vårt arbeid med aktsomhetsvurderinger blir stadig bedre da tilgangen på informasjon med hjelp av ny teknologi avanserer.

Fremover vil de bli gjort flere revisjoner både internt og eksternt, der menneskerettigheter vil bli et tema. Vi anerkjenner at vi har få funn av potensielle eller faktiske negative påvirkninger på menneskerettigheter basert på selskap av vår størrelse og geografiske lokasjoner. Vi ser derfor etter nye effektive måter å evaluere menneskerettigheter på som forhåpentligvis vil gi oss en god base for vår risikobaserte tilnærming til arbeidet vi gjør.

I 2025 fortsetter vi med å promotere varslingskanalen vår og utvikle enklere måter for å si ifra på. Vi ønsker å senke terskelen for å varsle for å sikre at ansatte og eksterne som ønsker å si ifra om kritikkverdige forhold kan gjøre så uten å føle det som en belastning.

Vi vil fortsette å implementere vårt årlige revisjonsprogram i forskjellige land for vår egen virksomhet og den utvidede leverandørkjeden. Vi vil fortsette å lete etter måter å forbedre hvordan vi vurderer risiko på for å sikre at vi kan identifisere eventuelle trender, rotårsaker og utbedre problemer effektivt.

Miljøet vi opererer i er dynamisk. Derfor vil aktsomhetsvurderingene være et løpende arbeid for å hjelpe oss med å identifisere nye og fremvoksende problemer.

Du kan be om ytterligere informasjon i henhold til åpenhetsloven ved å kontakte oss på [human.rights.requests@kog.kongsberg.com](mailto:human.rights.requests@kog.kongsberg.com)

Hvis du identifiserer en bekymring angående KONGSBERGs virksomhet, kan du ta det opp gjennom vår [Raising Concerns platform](#).





KONGSBERG