



KONGSBERG

200

BÆREKRAFTTRAPPORT 2013

BÆREKRAFTIG INNOVASJON

Green shipping
Maritime simulatorer
Integrated Environmental Monitoring
Vindkraft

OM RAPPORTEN

Kongsberg Gruppen (KONGSBERG) er et internasjonalt teknologikonsern som leverer avanserte og pålitelige teknologiske løsninger som bidrar til sikkerhet, trygghet og effektivitet i komplekse operasjoner og under ekstreme forhold. KONGSBERG samarbeider med globale kunder innenfor forsvars-, maritim-, olje- og gass- og romfartsindustrien.

Formålet med rapporten er å gi interessenter som berøres eller har interesse av vår virksomhet, informasjon om hvordan KONGSBERG arbeider med bærekraft og samfunnsansvar.

Rapporten omfatter perioden 1.1.13 til 31.12.13, og tar for seg temaer som er viktige for oss og våre interessenter. Eventuelle vesentlige hendelser i perioden 1.1.14 til 27.3.14 vil også være omtalt. Alt tallmateriale er knyttet til regnskapsåret 2013.

Endringer i rapporteringsgrunnlaget siden forrige rapport

Kongsberg Nemo med datterselskaper (ca 150 medarbeidere) er en del av 2013 rapporteringen. Det samme gjelder Kongsberg Software and Service i Bangalore, India (ca 135 medarbeidere). Ingen av disse selskapene var med i 2012 rapporteringen.

Begrensninger i rapporten

Rapporten omhandler kun selskaper hvor vi eier 50 prosent eller mer. Miljødataene omfatter alle norske enheter, alle produksjonsenheter verden over og de største kontorene utenfor Norge.

Informasjonen i rapporten er basert på opplysninger innhentet fra ulike deler av konsernet. Selv om det er lagt vekt på at opplysningene skal være fullstendige og korrekte, vil noen av opplysningene være basert på estimater.

Prosess for å definere innholdet

Innholdet i rapporten er i stor grad definert ut fra det vi har kalt "Fokusområder for 2013–2014". "Menneske- og arbeidstakerrettigheter" har erstattet "Interessentdialog" som ett av de fem fokusområdene for 2013–2014. Dette betyr ikke at

"Interessentdialog" ikke lenger er viktig, men vi har i perioden satt økt fokus på temaet menneske- og arbeidstakerrettigheter. Fokusområdene er et resultat av mål og aktivitetsoversikt som er behandlet av konsernets "Forum for bærekraft og samfunnsansvar" og besluttet av konsernledelsen og i siste instans konsernets styre.

I denne rapporten har vi også valgt å fortelle om noen eksempler på det vi har kalt bærekraftig innovasjon. Dette bygger opp om "mulighetsperspektivet" i konsernets policy for bærekraft og samfunnsansvar. I tillegg er rapporten utformet etter prinsippene til Global Reporting Initiative (GRI), og at vi er tilsluttet FN-initiativet Global Compact.

INNHold

Innledning

- 2 Om rapporten
- 4 Konsernsjef Walter Qvam
- 6 Dette er KONGSBERG
- 8 KONGSBERG i verden
- 12 Våre medarbeidere
- 14 Bidrag til gode formål
- 15 Ansvarlighet

16 Bærekraftig innovasjon

- 17 Green Shipping
- 18 Maritime simulatorer
- 19 Integrated Environmental Monitoring
- 20 Vindkraft

21 Hva har vi oppnådd?

- 22 *Fokusområde:* Policy for bærekraft og samfunnsansvar
- 23 *Fokusområde:* Anti-korrupsjon
- 24 *Fokusområde:* Menneskerettigheter og Arbeidstakerrettigheter
- 25 *Fokusområde:* Klimautfordringen
- 26 *Fokusområde:* Bærekraft og samfunnsansvar i leverandørkjeden

27 Styringssystemer og nøkkeltall

- 28 Verdier og etikk
- 29 Organisasjon og styringssystemer
- 30 Klima og miljøregnskap 2013
- 33 Mål og aktiviteter for bærekraft og samfunnsansvar
- 35 Bærekraftige nøkkeltall
- 38 Ekstern rapportering
- 38 Global Compact
- 39 Global Reporting Initiative Index (GRI)
- 42 Revisors beretning

Bærekraftrapporten er utarbeidet med bakgrunn i følgende rammeverk:



Stortingsmelding nr 13 (2010–2011) – Aktivt eierskap

Den norske stat eier 50,001 prosent av aksjene i selskapet. Statens eierandel blir forvaltet av Nærings- og fiskeridepartementet. Prosessen vi har benyttet for å definere innholdet i rapporten sikrer at vi rapporterer i henhold til de forventninger som stilles til oss gjennom stortingsmeldingen.



Global Compact

Konsernet har sluttet seg til FN-initiativet Global Compact. Det betyr blant annet at vi hvert år oversender FN en rapport som beskriver de aktiviteter og fremganger vi har hatt, knyttet til området bærekraft og samfunnsansvar. Konsernets bærekraftrapport fungerer som en slik rapport – COP (Communication on Progress). Vi mener rapporten tilfredsstillende Global Compacts kriterier for Advanced Level. For flere detaljer om Global Compact, se deres hjemmeside, www.unglobalcompact.org



Global Reporting Initiative (GRI)

Vi har over flere år brukt GRI's retningslinjer for rapportering av samfunnsansvar. GRI utga i 2013 en ny versjon av sine retningslinjer, men åpnet samtidig for fortsatt bruk av tidligere versjon frem til 2015. Vi har valgt å følge tidligere versjon, GRI G3.1, også for vår rapportering for 2013. Vår rapporteringspraksis er, etter vår oppfatning, i all hovedsak i samsvar med GRI's rapporteringsprinsipper.

GRI versjon 3.1 anvender en klassifisering som viser i hvilket omfang et selskap bruker GRI's definisjoner og opplysningskrav. KONGSBERG tilfredsstillende kravene til nivå B+. Betegnelsen "+" får man når rapporten er eksternt verifisert.

Svarene på indikatorene finnes direkte i den løpende teksten. I rapportens siste sider finnes en henvisning til de enkelte GRI-indikatorene og hvor i rapporten de omtales.

For flere detaljer om GRI, se deres hjemmeside, www.globalreporting.org

		C	C+	B	B+	A	A+
Obligatorisk	Selverklært						
Valgfri	Eksternt verifisert						
	GRI-verifisert						

Endringer i regnskapsloven

Stortinget har vedtatt lovendringer som innebærer at store foretak i årsberetningen eller i egen rapport må rapportere på sitt samfunnsansvar. Redegjørelsen skal dekke hensynet til menneskerettigheter, arbeidstakerrettigheter og sosiale forhold, det ytre miljø og bekjempelse av korrupsjon. Rapporteringskravene trådte i kraft 1. juni med virkning fra regnskapsår påbegynt etter 31. desember 2012.

I egen forskrift er det gjort vedtak om at de selskaper som rapporterer i henhold til FN's Global Compact eller Global Reporting Initiative (GRI) kan benytte denne rapporteringen som redegjørelse om samfunnsansvar etter regnskapsloven for regnskapsåret 2013.

Det er vår vurdering at bærekraftrapport for 2013 er fullt ut dekkende i forhold til regnskapslovens krav om redegjørelse av samfunnsansvar.



Styrebehandling

Konsernets rapport for samfunnsansvar er i sin helhet behandlet og godkjent av konsernledelsen og konsernets styre.

Ekstern verifisering

For fjerde år på rad er rapporten verifisert av tredjepart, revisjonsselskapet Deloitte. Se revisoruttalelse side 42.

KONSERN SJEF WALTER QVAM

I 2014 feirer KONGSBERG 200 år og dette markerer også startskuddet for de neste 200 årene av vår historie. Ved en slik milepæl vil vi hedre og anerkjenne det et av verdens eldste høyteknologiselskaper har fått til, samtidig som vi ser fremover og legger grunnlaget for de neste 200 årene av KONGSBERGs historie. Bærekraft og samfunnsansvar vil være helt sentrale tema i utviklingen videre.

Driftsinntektene i 2013 ble på NOK 16,3 milliarder, en økning på 4,3 prosent sammenlignet med 2012. KONGSBERG avsluttet året med en EBITDA-margin på 13,1 prosent og en sterk ordresreserve på NOK 15,7 milliarder. Vi har investert et beløp lik ca 10 prosent av vår omsetning i produktutvikling. Vi har også økt vår innsats på samfunnsansvar i hele konsernet.

KONGSBERG leverer løsninger, produkter, tjenester og systemer til flere bransjer og markedssegmenter. Dette bidrar til finansiell robusthet og et verdifullt internasjonalt kundenettverk. Samtidig har konsernet en sterk og felles kjerne. Våre forretningsområder har mange fellesnevne når det gjelder basisteknologi og kompetanse, felles verdigrunnlag og felles arbeidsprosesser. Vi ser at våre muligheter til å trekke på kompetanse og teknologi på tvers av konsernet øker.

Samfunnsansvar gjennom 200 år

2014 markerer en viktig milepæl i KONGSBERGs historie – sammen med Norges grunnlov fyller vi 200 år. Ikke mange selskaper i verden kan vise til 200 år med sammenhengende drift, dette er noe vi er veldig stolte av og ydmyke overfor. Vi opplever det som vårt samfunnsansvar å fortsette denne unike historien, og levere til de neste generasjonene et KONGSBERG som er enda sterkere og bedre enn det vi gikk inn i. For oss er det dette samfunnsansvar og bærekraft handler om.

Økt internasjonal tilstedeværelse

Vi har fortsatt å øke vår internasjonale tilstedeværelse, og dette medfører et økt fokus på samfunnsansvar, blant annet innen anti-korrupsjon, arbeidstakerrettigheter, menneskerettigheter, klimautfordringer og oppfølging av en bærekraftig leverandørkjede.

Verdigrunnlag

Konsernets verdigrunnlag og de holdninger våre verdier står for er det mest sentrale i KONGSBERGs arbeid med samfunnsansvar. En organisasjon preget av sunne holdninger fremmer en atferd som betyr mer enn de fleste forordninger og prosedyrer. I en stadig mer globalisert konkurransesituasjon hvor både selskaper og produkter blir stadig mer like hverandre, er en sterk og synlig bedriftskultur viktig for å skape differensiering og gjenkjenning i markedene. Vi forventer at verdispørsmål settes på agendaen av ledere og nøkkelpersoner og at det er reell oppfølging av individuell atferd.

KONGSBERGs fire verdier er:

Determined, Innovative, Collaborative, Reliable

I tillegg til øvrige spesifikke aktiviteter knyttet til samfunnsansvar slik de er beskrevet i denne rapporten, arbeider vi derfor systematisk med å diskutere og forankre betydningen av vårt verdigrunnlag i alle deler av organisasjonen.

Reliable (pålitelig, til å stole på)

"Våre kunder og samarbeidspartnere kan stole på at KONGSBERG leverer – alltid. Å arbeide med KONGSBERG betyr å arbeide med pålitelige personer, et pålitelig selskap og pålitelige produkter. Vi er en ansvarlig organisasjon som preges av integritet og med respekt for helse, sikkerhet og miljøet. Vi er pålitelige personer. Vi er ansvarlige samfunnsborgere."

FN-initiativet Global Compact

KONGSBERG sluttet seg til Global Compact i 2006. Vi har fått økt kunnskap om temaene som omfattes av initiativet, både gjennom direkte kontakt og gjennom et nasjonalt og nordisk nettverk. Hvert år utarbeider vi aksjonsplaner knyttet til samfunnsansvar. Prinsippene i Global Compact er førende for de planer vi legger. Vi vil fortsette å støtte opp om det viktige arbeidet som utføres i tilknytning til Global Compact.

Bærekraftig innovasjon

For at vi i årene som kommer skal fortsette den gode utviklingen som konsernet har hatt, er vår evne til nytenkning og innovasjon helt sentral. Som teknologikonsern er vårt viktigste bidrag knyttet til klimautfordringen og ressurs situasjonen å bruke vår kunnskap til å utvikle produkter som kan bidra positivt i forhold til disse utfordringene. I årets rapport omtaler vi fire eksempler på produkter vi karakteriserer som bærekraftig innovasjon.

Fokusområder 2013

I 2013 valgte KONGSBERG å sette fokus på følgende områder innen samfunnsansvar (se nærmere omtale på sidene 16–20):

Policy for bærekraft og samfunnsansvar: Vår policy for bærekraft og samfunnsansvar og prinsippene i denne integreres i konsernets strategi- og planarbeid. Vi legger i denne vekt på at all vekst og alle strategisk viktige forret-

2 Innledning

16 Bærekraftig innovasjon

21 Hva har vi oppnådd?

27 Styringsystemer og nøkkeltall

”Våre forretningsområder har mange fellesnevner når det gjelder basisteknologi og kompetanse, felles verdigrunnlag og felles arbeidsprosesser. Vi ser at våre muligheter til å trekke på kompetanse og teknologi på tvers av konsernet øker.”

Walter Qvam, konsernsjef



ningsmessige valg som tas i konsernet skal være forankret i et bærekraftig perspektiv.

Anti-korrupsjon: Forebygging av korrupsjon er en sak som KONGSBERG tar svært alvorlig. KONGSBERG har nulltoleranse for korrupsjon blant sine medarbeidere, konsulenter og forretningsforbindelser. Som et selskap med betydelige internasjonale aktiviteter har KONGSBERG implementert et omfattende anti-korrupsjonsprogram og høy etisk standard er en integrert del av vår virksomhet.

Menneskerettigheter og Arbeidstakerrettigheter: I løpet av året har vi utarbeidet rutiner for en bedre og mer systematisk analyse, kontroll, rapportering og oppfølging av mulige brudd på rettighetene. Rutinene implementeres i 2014.

Klimautfordringen: FN's klimapanel, femte rapport del 1 understreker alvoret i de pågående klimaendringene. Vi oppfatter oss selv som en beskjeden aktør i forhold til utslipp av klimagasser, men setter uavhengig av dette faktum inn tiltak for å redusere vårt eget globale fotavtrykk.

Bærekraft og samfunnsansvar i leverandørkjeden: Våre leverandører er viktige bidragsyttere til vår verdiskaping. Målet vårt innen dette området er å ha oversikt over risiko knyttet til bærekraft og samfunnsansvar i leverandørkjeden, og å sørge for at risikoen er håndterbar gjennom en rekke kontroller og tiltak.

Siktelse, korrupsjonssak i Romania

Det ble i februar 2014 tatt ut siktelse mot Kongsberg Gruppen ASA og Kongsberg Defence & Aerospace AS med

påstand om korrupsjon i tilknytning til leveranser av kommunikasjonsutstyr til Romania i perioden 1999–2008. KONGSBERG samarbeider nært med Økokrim for å få klarhet i de faktiske forholdene, men det må forventes at det vil ta tid før saken blir avsluttet.

KONGSBERG har nulltoleranse for korrupsjon, og høye etiske standarder er en integrert del av vår forretningsvirksomhet. KONGSBERG har over flere år bygget opp og videreutviklet compliance-regler og funksjoner på konsernivå og i forretningsområdene. Dagens anti-korrupsjonssystem vurderes å være på et godt internasjonalt nivå og har blitt vurdert av eksterne parter til å utgjøre et solid og robust system.

Mål for 2014

Målene for 2014 er en videreføring av de samme fokusområder vi har jobbet med i 2013. Se nærmere på sidene 33–34 i rapporten.

2014 blir nok et år preget av både muligheter og utfordringer for KONGSBERG. Konsernet har gjennom 2013 ytterligere styrket sine markedsmessige, teknologiske og finansielle posisjoner og har det beste utgangspunkt for å fortsette en god utvikling i våre hovedmarkeder. Vi vil aktivt fortsette vårt arbeid med videreutvikling av teknologi, produkter og systemer som møter de meget høye krav våre kunder stiller. Som en integrert del av dette arbeidet vil vi videreføre vår satsing innen bærekraft og samfunnsansvar.

Walter Qvam,
konsernsjef

DETTE ER KONGSBERG

KONGSBERG er et internasjonalt, kunnskapsbasert konsern som leverer høyteknologiske systemer og løsninger til kunder innen olje- og gassindustrien, handelsflåten, forsvar og romfart.

KONGSBERGs løsninger og leveranser bidrar til tryggere og mer effektive operasjoner både til havs, på land og i verdensrommet. Våre produkter, enten det dreier seg om forsvar, handelsflåten, utnyttelse av olje- og gassressurser eller fiskeressurser, er av strategisk betydning både i Norge og internasjonalt. Vi leverer også teknologiske løsninger knyttet til globale utfordringer som blant annet miljøovervåking og ressursforvaltning.

Organisasjon

Konsernet er organisert i fire forretningsområder og ett konsernsenter. De fire forretningsområdene er Kongsberg Maritime, Kongsberg Oil & Gas Technologies, Kongsberg Defence Systems og Kongsberg Protech Systems.

Konsernsenteret leverer stabs- og støttefunksjoner til forretningsområdene. Konsernstaben har kompetanse innen finans, forretningsutvikling, investorkontakt, forretningsjus, samfunnsansvar, kommunikasjon og personal.

Eierstruktur

Kongsberg Gruppen ASA er notert på Oslo Børs og underlagt norsk verdipapirlovgivning og børsreglement. Den norske stat eier 50,001 prosent av aksjene i selskapet.

Økonomisk verdiskaping

KONGSBERG skaper verdier i de områder og land vi er til stede i. For det første skaper vi verdier for våre kunder gjennom de produktene vi leverer. Dernest skjer verdiskapningen direkte gjennom betaling av skatter og avgifter, utbetaling av utbytte til eiere og utbetaling av lønn til medarbeidere, og indirekte ved kjøp av varer og tjenester fra leverandører. I tillegg skapes det verdier gjennom betydelig satsing på forskning og utvikling. Se side 35 for tabell over den økonomiske verdiskapingen.

Samfunnsansvar

Samfunnsansvar er viktig for KONGSBERG og er en del av den daglige driften og konsernets forretningsstrategi.

KONGSBERGs internasjonale forretningsvirksomhet er betydelig. Ved inngangen av 2014 har 36 (36) prosent av våre medarbeidere sin arbeidsplass utenfor Norge, og 76 (78) prosent av konsernets omsetning fant sted utenfor landets grenser. Det betyr at vi er en viktig aktør i mange lokalsamfunn verden over. Det forplikter. Selskaper som driver internasjonal virksomhet, har et spesielt ansvar for at virksomheten drives på en ansvarlig måte.

Vi lever i en tid der klimaendringer, mangel på rent vann og fattigdom er store globale utfordringer. I tillegg preges flere land av gjeldskrise og ustabilitet. Dette er utfordringer som også berører KONGSBERG direkte eller indirekte.



Kongsberg Maritime leverer systemer for posisjonering, overvåking, navigasjon og automasjon til handelsskip og offshoreindustrien. Forretningsområdet er blant markedslederne innen dynamisk posisjonering, automasjons- og overvåkings-systemer, prosessautomasjon, fiskeri, satellitnavigasjon og hydroakustikk, samt dekkshåndteringsutstyr til offshorefartøy.



Kongsberg Oil & Gas Technologies leverer innovative løsninger for olje- og gassoperasjoner, herunder boring, produksjon og subsea-utbygginger. Forretningsområdet integrerer programvare og tjenester med fysiske produkter for økt oljeutvinning, effektivitet og forbedret helse, miljø og sikkerhet.

2 Innledning

16 Bærekraftig innovasjon

21 Hva har vi oppnådd?

27 Styringssystemer og nøkkeiltall



Kongsberg Defence Systems er Norges ledende leverandør av forsvars- og romfartsrelaterte systemer. Porteføljen omfatter produkter og systemer for kommando og kontroll, våpenstyring og overvåking, kommunikasjonsløsninger og missiler. Kongsberg Defence Systems har kompetanse og produksjonsutstyr for produksjon av avanserte kompositt- og mekanikkprodukter for fly-, offshore-, og helikoptermarkedet.



Kongsberg Protech Systems er en verdensledende leverandør av fjernstyrte våpenstyringssystemer. Forretningsområdets hovedprodukt er våpenstyringssystemet PROTECTOR Remote Weapon Station. Systemet øker sikkerheten for personell i militære kjøretøy. KONGSBERG er verdensledende i dette markedet.

KONGSBERG I VERDEN

Europa

Norge

Medarbeidere 4.741 • Antall leverandører¹⁾ 3.023
Verdiskaping²⁾ NOK 10.211 millioner • Investeringer NOK 254 millioner

Kongsberg Gruppens hovedkontor ligger i Kongsberg. Konsernets maritime virksomhet er lokalisert i Kongsberg, Horten, Ulsteinvik, Sandefjord og Trondheim, og driver både utvikling, produksjon, test, salg og service. Olje- og gassvirksomheten holder til i Asker, Lysaker, Hokksund, Horten, Kristiansand, Stavanger og Bergen. På disse stedene drives det salg, produktutvikling, prosjektleveranser og service.

Forsvarsvirksomheten har sin hovedaktivitet i Kongsberg, men har også virksomhet i Horten, Asker, Kjeller og Stjørdal. På disse stedene drives det utvikling, produksjon, test, salg og service.

Kongsberg Spacetec i Tromsø er en ledende produsent av mottakerstasjoner av data fra meteorologiske- og jordobservasjons-satellitter.

I tillegg er vi også medeier i Kongsberg Satellite Services med hovedkontor i Tromsø, som har bakkestasjoner for mottak av satellittdata på Svalbard.

Storbritannia

Medarbeidere 268 • Antall leverandører¹⁾ 229
Verdiskaping²⁾ NOK 495 millioner • Investeringer NOK 23 millioner

Hovedsenteret for Kongsberg Maritimes offshorevirksomhet i Storbritannia ligger i Aberdeen, Skottland. Vi har også mindre kontorer i Wick, Skottland, Waterlooville og Great Yarmouth, England. På disse stedene har vi produktutvikling, produksjon, salg og support.

Kongsberg Oil & Gas Technologies har virksomhet i Guildford, England og Aberdeen, Skottland. På disse lokasjonene utføres det salg og prosjekter.

Kongsberg Defence Systems ved datterselskapet Kongsberg Norcontrol har et salgs- og servicekontor i Bristol.

Kongsberg Protech Systems ved datterselskapet Kongsberg Integrated Tactical Systems har et salgskontor i Hereford.

Øvrige Europa

Medarbeidere 280 • Antall leverandører¹⁾ 659
Verdiskaping²⁾ NOK 716 millioner • Investeringer NOK 9 millioner

Konsernet har også virksomheter i Danmark, Finland, Frankrike, Hellas, Italia, Irland, Nederland, Polen, Russland, Spania, Sverige, Tyskland og Ungarn. Dette er kontorer for salg, service og prosjektsupport.

1) Antall leverandører hvor KONGSBERG er fakturert for over NOK 50.000 i 2013. Enkelte leverandører er talt to eller flere ganger da de er leverandører til to eller flere av våre forretningsområder.
2) Verdiskaping viser driftsinntekter generert i de juridiske enheter i de enkelte land.

2 Innledning

16 Bærekraftig innovasjon

21 Hva har vi oppnådd?

27 Styringsystemer og nøkkel tall

Asia



Kina

Medarbeidere 578 • Antall leverandører¹⁾ 158

Verdiskaping²⁾ NOK 133 millioner • Investeringer NOK 3 millioner

Kongsberg Maritime har bygget opp en betydelig virksomhet i Kina. Vi er lokal leverandør til den kinesiske verftsindustrien, og KONGSBERG har nå kontorer i Shanghai, Dalian, Guangzhou og Zhenjiang. I Zhenjiang har vi en produksjonsenhet som blant annet består av elektromekanisk montajelinje der vi produserer konsoller, kabinetter og sensorer. Vi har også et maskineringscenter med CNC-maskiner der vi produserer mekaniske komponenter og finmekanikk.

India

Medarbeidere 235 • Antall leverandører¹⁾ 42

Verdiskaping²⁾ NOK 60 millioner • Investeringer NOK 8 millioner

Kongsberg Maritime har salgs- og servicekontorer, software-support og utviklingsvirksomhet i Mumbai. Virksomheten har vokst de siste årene. Det er økende fokus på maritim sikkerhet og kyst- og havneovervåking i India.

Kongsberg Oil & Gas Technologies har virksomhet både i Mumbai og Bangalore. Virksomheten i Mumbai utfører salgssupport og prosjektsupport og i Bangalore er hovedoppgaven softwareutvikling.

Malaysia

Medarbeidere 4 • Antall leverandører¹⁾ 1

Verdiskaping²⁾ NOK 13 millioner • Investeringer NOK 0 millioner

Kongsberg Maritime har et salgs- og servicekontor for fiskeriaktivitet i Malaysia.

Singapore

Medarbeidere 204 • Antall leverandører¹⁾ 154

Verdiskaping²⁾ NOK 862 millioner • Investeringer NOK 3 millioner

Den maritime virksomheten i Singapore har salg, installasjon, engineering, igangkjøring og service/support som sine hovedoppgaver. Singapore har en av verdens største havner og er en betydelig reder- og verftsnaasjon.

Kongsberg Norcontrol har betydelige leveranser til Singapores havneovervåking, og er også representert her.

Sør-Korea

Medarbeidere 222 • Antall leverandører¹⁾ 63

Verdiskaping²⁾ NOK 1.558 millioner • Investeringer NOK 5 millioner

Konsernets maritime hovedvirksomhet i Sør-Korea ligger i Jungkwan utenfor Busan. Hovedoppgaver er salg, engineering, installasjon, igangkjøring og service/support samt lokal produksjon. Vi har i en årrekke bygget opp lokal tilstedeværelse i verdens største skipsbyggernasjon.

I tillegg har forsvarsvirksomheten vår et salgskontor i Seoul.

Øvrige Asia

Medarbeidere 44 • Antall leverandører¹⁾ 69

Verdiskaping²⁾ NOK 73 millioner • Investeringer NOK 1 millioner

Konsernets forsvarsvirksomhet har aktiviteter i De forente arabiske emirater, Kuwait og Saudi-Arabia. Her er hovedoppgavene drift og leveranse av prosjekter innen taktiske radio- og kommunikasjons-systemer.

Kongsberg Maritime har servicekontor i Dubai, og Kongsberg Oil & Gas Technologies har salgskontor i Abu Dhabi.

Nord-Amerika

USA

Medarbeidere 626 • **Antall leverandører¹⁾ 705**
Verdiskaping²⁾ NOK 1.664 millioner • **Investeringer NOK 26 millioner**

Kongsberg Maritime har virksomheter i Seattle (Washington), Houston (Texas), New Orleans (Louisiana), Pocasset (Massachusetts), Salt Lake City (Utah) og West Mystic (Connecticut). I Pocasset drives utvikling, salg og support av autonome undervannsfarkoster (AUV) i tett samarbeid med AUV-aktiviteten i Norge. De øvrige enhetene driver hovedsakelig med salg og kundestøtte. Virksomheten i Seattle driver også med teknologiutvikling og tilpassing av eksisterende produkter til markedet i USA.

Kongsberg Oil & Gas Technologies har virksomhet i Houston (Texas) innenfor salg, support og prosjektgjennomføring.

Forsvarsvirksomheten vår har markedskontor i Alexandria i Virginia. Kongsberg Protech Systems har også virksomhet i Alexandria (Virginia). Kongsberg Protech Systems har fabrikk i Johnstown, Pennsylvania. Der produseres og vedlikeholdes våpenstyringsystemet PROTECTOR for det amerikanske markedet. I Mount Arlington, New Jersey, har forretningsområdet et prosjektkontor.

I Bellport, Long Island, har Kongsberg Protech Systems datterselskapet Kongsberg Integrated Tactical Systems (KITS). De utvikler og produserer komponenter og systemer for infrastruktur til militærkjøretøy.

Canada

Medarbeidere 135 • **Antall leverandører¹⁾ 195**
Verdiskaping²⁾ NOK 261 millioner • **Investeringer NOK 5 millioner**

KONGSBERGs største maritime virksomhet i Canada ligger i Vancouver. Her har selskapet egen produktutvikling og produksjon. Aktiviteten i Vancouver er basert på hydroakustikkrelatert teknologi, og er koordinert med øvrig undervannsvirksomhet i Kongsberg Maritime. Forretningsområdet har også to salgs- og kundestøttekontorer på østkysten, i Nova Scotia og Newfoundland.

Forsvarsvirksomheten er representert gjennom selskapet Gallium Visual Systems Inc. i Ottawa. Selskapet er kjent for sitt kartgrafikkverktøy for militære kommando- og kontrollsystemer.

Kongsberg Protech Systems er lokalisert i London, Ontario. Fabrikken er etablert for å vedlikeholde og produsere våpensystemer for det kanadiske markedet.

Oseania

Australia

Medarbeidere 27 • **Antall leverandører¹⁾ 69**
Verdiskaping²⁾ NOK 95 millioner • **Investeringer NOK 0 millioner**

Kongsberg Protech Systems har markedskontor i Adelaide, og Kongsberg Oil & Gas Technologies har virksomhet i Perth innenfor salg og engineering services.

Mellom- og Sør-Amerika og Antarktis

Brasil

Medarbeidere **118** • Antall leverandører¹⁾ **33**
Verdiskaping²⁾ **NOK 145 millioner** • Investeringer **NOK 17 millioner**

Kongsberg Maritimes virksomhet i Brasil omfatter salg, service, engineering, igangkjøring av systemer til handelsflåten og offshore-fartøy, samt brukeropplæring. Det er stor aktivitet på oljefeltene utenfor Rio de Janeiro. Skipsindustrien har hatt en formidabel vekst i takt med den politiske og finansielle situasjonen i landet. Opplæringssenteret i Rio de Janeiro tilbyr ulike opplæringsprogram for brasiliansk mannskap, blant annet simulatortrening. Virksomheten har også egen ankerhåndteringsimulator.

Kongsberg Oil & Gas Technologies har salgs- og prosjektkontor i Brasil.

Mexico

Medarbeidere **11** • Antall leverandører¹⁾ **3**
Verdiskaping²⁾ **NOK 34 millioner** • Investeringer **NOK 0 millioner**

Kongsberg Maritime har opprettet et servicekontor i Mexico.

Antarktis

Konsernets 50 prosent eide datterselskap Kongsberg Satellite Services har en mottakerstasjon for satellittdata i Antarktis.

Afrika

Algerie

Medarbeidere **4** • Antall leverandører¹⁾ **0**
Verdiskaping²⁾ **NOK 0 millioner** • Investeringer **NOK 0 millioner**

Kongsberg Defence Systems har kontor for drift og leveranse av prosjekter innen taktiske radio- og kommunikasjonssystemer i Alger i Algerie.

Nigeria

Medarbeidere **0** • Antall leverandører¹⁾ **1**
Verdiskaping²⁾ **NOK 0 millioner** • Investeringer **NOK 0 millioner**

Kongsberg Maritime har et service- og supportkontor for offshorevirksomheten i havområdene utenfor Nigeria. I oppstart-fasen er kontoret bemannet fra Norge, tildels på rotasjon.

VÅRE MEDARBEIDERE

KONGSBERG lever av den kunnskap og kompetanse våre medarbeidere besitter. Vi arbeider derfor systematisk for å gjøre KONGSBERG til en spennende, attraktiv og utviklende arbeidsplass. Det er viktig for oss å tiltrekke oss riktig kompetanse og at vi kontinuerlig utvikler våre medarbeidere.

Ledelse i KONGSBERG

Ledelse i KONGSBERG handler om å skape verdier. Nøkkelen til suksess ligger i kombinasjonen av godt lederskap og dedikerte medarbeidere. Lederen skal utøve sitt lederskap basert på våre verdier, etiske retningslinjer og ledelsesprinsipper.

Leadership@KONGSBERG er vår ledelsesplattform og er bygget opp rundt lederutvikling, talenthåndtering og målstyring. Denne plattformen omfatter samtlige av selskapets ledere og sikrer en enhetlig prosess for lederoppfølging og utvikling. Våre ledere jobber ut i fra tydelige mål og har målvastemming med sin leder som inkluderer en evaluering av lederen. Vi har et bredt tilbud av lederutviklingsprogrammer både internt og eksternt. Vår ledelsesplattform omfatter også strukturerte prosesser for etterfølgelsesplanlegging og talentutvikling. Leadership@KONGSBERG skal bidra til å skape en kontinuerlig tilførsel av ledertalenter.

I takt med økt internasjonalisering etterstreber vi også økt mangfold. Vi arbeider for å få flere kvinner inn i lederstillinger ved blant annet å fokusere på å få frem kvinnelige talenter gjennom lederutviklingsprogrammene våre. Konsernledelsen består av 12 personer, hvorav tre er kvinner.

KONGSBERG har en global HR-policy som er en del av selskapets styrende dokumenter og omfatter de direktiver og retningslinjer som utgjør et grunnlag for menneskelig ressursforvaltning rundt om i verden. Vår livsfasepolitikk skal bidra til at alle arbeidstakere har et meningsfylt arbeid gjennom hele karrieren.

Rekruttering og utvikling

En vesentlig forutsetning for å nå konsernets mål om vekst er vår evne til å tiltrekke oss og beholde kvalifiserte medarbeidere. Derfor jobber vi med å styrke vår posisjon i arbeidsmarkedet, og å være i forkant i konkurransen om de beste hodene.

Hver enkelt virksomhet gjør ansettelser lokalt ved hjelp av lokale ledere. Utenfor Norge ansettes vanligvis lokal arbeidskraft med unntak av enkelte lederstillinger og stillinger som krever spesiell kompetanse.

Konsernet har et omfattende tilbud innenfor kompetanseutvikling gjennom en kombinasjon av interne og eksterne programmer og kurs. Disse omfatter både faglig og personlig utvikling, samt lederutvikling. Våre medarbeidere skal kunne bevege seg både horisontalt og vertikalt karriermessig i konsernet.

KONGSBERG samarbeider med en rekke høyskoler og universiteter i Norge. Vi deltar på karrieredager, holder bedriftspresentasjoner, inviterer klasser på bedriftsbesøk, sponser professorater og utvalgte studentprosjekter der studentene ønsker å skrive sin hovedoppgave i samarbeid med konsernet, og vi tilbyr forskjellige typer sommerjobber.

Konsernet har i samarbeid med andre bedrifter på Kongsberg, Høgskolen i Buskerud og Norwegian Centre of Expertise utviklet en masterutdannelse i Systems Engineering. Gjennom dette programmet arbeider studentene i en lønnet deltidsstilling i en av bedriftene. Vi tilbyr, sammen med andre selskaper i Kongsberg, et unikt opplæringsprogram for lærlinger.

Helse miljø og sikkerhet

Gjennom vår globale HR policy krever vi at alle selskaper skal arbeide systematisk med HMS for å sikre et godt arbeidsmiljø, hindre skader og ulykker og arbeide for et lavt sykefravær.

HMS-arbeidet er organisert gjennom formelle organer med representanter fra ledelse og ansatte. Hvert av forretningsområdene, samt konsernets øvrige virksomheter, har en samarbeidsstruktur som ivaretar kravene i lov- og avtaleverket, samt det operative behov.

I Norge er de formelle organene konsernutvalg, samarbeidsutvalg, avdelingsutvalg og arbeidsmiljøutvalg.

I tillegg opprettes det midlertidige utvalg i forbindelse med spesielle prosjekter. I disse utvalgene er ledelsen og de ansatte representert.

HMS-arbeid internasjonalt bygger på vår globale HR-policy og på lover og forskrifter i det aktuelle landet. I de fleste land stilles det krav til at det utnevnes en HMS-ansvarlig som har ansvaret for å forsikre seg om at virksomheten følger lokale og nasjonale lover og forskrifter.

I våre norske virksomheter har vi godt utbygde HMS-rutiner. Alle medarbeidere i Norge har tilgang til bedriftshelsetjeneste. I våre utenlandske virksomheter varierer dette i tråd med lokal praksis og lovgivning.

KONGSBERG tilpasser seg nasjonalt helsevesen og supplerer med egne bedriftsavtaler der det er nødvendig. Utestasjonerte medarbeidere, deres familier og reisende personell er spesielt tatt hånd om gjennom bedriftshelsetjenesten, seminarer om kulturforskjeller, samt utvidede forsikringsordninger.

2 Innledning

16 Bærekraftig innovasjon

21 Hva har vi oppnådd?

27 Styringsystemer og nøkkeltall

KONGSBERG har foreløpig ikke fast stasjonerte i land som krever spesielle sikkerhetstiltak for ansatte og deres familier. I forbindelse med etableringer og oppbygging av virksomhet i blant annet Nigeria gjøres det nødvendige sikkerhetsmessige tiltak.

Konsernet har egne fora som vurderer hvordan ansatte kan reise så sikkert som mulig verden over. Reise kan bli frarådet eller forbudt av politiske, økonomiske, miljømessige, sikkerhetsmessige eller helse relaterte årsaker. I tillegg har vi rutiner for hvordan medarbeidere skal forholde seg når de er på forretningsreiser.

Rapportering

HMS-data samles inn fra alle selskaper i konsernet og rapporteres til konsernledelsen og deretter styret en gang i kvartalet. I tillegg rapporteres dataene til ansvarlige myndigheter i samsvar med lovkrav i ulike land.

Sykefravær

Det arbeides systematisk med sykefraværsoppfølging og vi ser at et godt arbeidsmiljø, interessante arbeidsoppgaver og gode utviklingsmuligheter har positiv effekt på sykefraværet. Se detaljer side 36.

Skader

Skader og nestenulykker registreres i den enkelte enhet og rapporteres til konsernet hvert kvartal. Se detaljer side 36.

Forholdet til medarbeidere

Vi har tro på å involvere våre medarbeidere og deres representanter i utviklingen av selskapet.

KONGSBERG anerkjenner medarbeideres rett til organisasjonsfrihet og til å føre kollektive forhandlinger i tråd med ILO-konvensjonene. Skulle det være i konflikt med lokal lovgivning, vil lokal lovgivning ha forrang. Dersom lovgivning forbyr retten til organisering vil det bli lagt til rette for alternative måter for å sikre god dialog mellom ledelse og ansatte dialog mellom ledelse og medarbeidere.

Hvert 2. år gjennomføres en global medarbeidertilfredshetsundersøkelse som gir selskapet en tilbakemelding på hvordan ansatte opplever arbeidsforhold og arbeidsmiljø.

Mangfold

I takt med økt internasjonalisering og en global forretningsmodell etterstreber vi en rik og mangfoldig sammensatt organisasjon i KONGSBERG. Våre nærmere 7.500 medarbeidere verden over innehar et stort mangfold som er viktig for å ivareta vår markedsposisjon. For å være et globalt, bærekraftig selskap er vi avhengig av å tenke globalt, og det innebærer for oss en mangfoldig arbeidsstyrke. Dette jobber vi systematisk og målrettet med å bygge opp ved å rekruttere, utvikle og beholde personer av begge kjønn, forskjellige nasjonaliteter og medarbeidere i alle aldersgrupper på tvers av stillingstyper. Vi arbeider for å få flere kvinner inn i lederstillinger ved blant annet å fokusere på å få frem kvinnelige talenter gjennom lederutviklingsprogrammene våre.

Lønn

KONGSBERG skal belønne sine ansatte både etter oppnådde resultater og etter ønsket atferd. Vi skal være konkurransedyktige men ikke lønnsledende. Begynnerlønn skal gjenspeile dette.

I Norge er alle medarbeidere dekket av tariffavtale.

Lønn skal være tilpasset lokale markedsforhold i de områdene vi opererer.

Pensjonsalder

KONGSBERGs bedriftsinterne *aldersgrense* i Norge på 67 år ble prøvet for retten i 2013. Det førte til at *aldersgrensen* i Norge ble hevet til 70 år. Det vil si at de som ønsker det, kan fortsette å jobbe til de er 70 år eller pensjonere seg før det. *Pensjonsalderen* i Norge er som tidligere, 67 år.



BIDRAG TIL GODE FORMÅL

KONGSBERG bidrar til verdiskaping og økonomisk utvikling i lokalsamfunn hvor vi har vår virksomhet. Konsernet er en integrert del av disse miljøene. Det betyr at vi engasjerer oss både i våre medarbeidere, og ved å støtte gode formål. Nedenfor følger noen eksempler.

Barn og unge

Zambia og Filippinene

KONGSBERG har gjennom en årrekke støttet SOS-barnebyer i Zambia og på Filippinene. SOS-barnebyer gir de mest sårbare barna en familie og et trygt hjem, og hjelper dem å forme sin egen fremtid og å ta del i utviklingen av deres lokalsamfunn.

Brasil

Vi støtter instituttet Bola pra Frente, som tilbyr fattige barn skoleundervisning og fotballtrening. Instituttet ble startet i år 2000 og har siden den gang hjulpet hundrevis av barn og unge til et bedre liv.

Det gis også støtte til det sosiale prosjektet Karanba i Rio de Janeiro. Med fotball som virkemiddel hjelpes vanskeligstilte barn og unge fra slumområdene med utdanning, utvikling og utfoldelse. Karanba organiserer i dag over 1.000 barn og ungdommer, både gutter og jenter, fra flere ulike områder av Rio de Janeiro.

India

I India støtter vi AARAMBH, som er en ikke-kommersiell veldedighetsorganisasjon som jobber i Navi Mumbai. Organisasjonen er et servicesenter for de mest vanskeligstilte familiene i byens slumområder.

Norge

I Norge har vi konsentrert støtten rundt lag og foreninger i lokalmiljøene hvor vi er representert. Idrett og kultur står i fokus.

Realfag

I 2013 lanserte KONGSBERG begrepet "nasjonal teknologidugnad" i Norge. I dette ligger en ambisjon om å øke oppslutningen rundt realfagene blant ungdom og å snu frafallet fra ingeniørstudiet.

Vi samarbeider med ungdomsskoler, videregående skoler, høyskoler og universiteter. Et av virkemidlene er studentkonkurransen Your Extreme. Her inviterer KONGSBERG studenter på NTNU til å komme med teknologiske løsninger på fremtidige utfordringer.

Vi er også en stor bidragsyter til Vitensenteret i Kongsberg kommune, hvor barn og unge kan eksperimentere med realfag.



ANSVARLIGHET

KONGSBERG har 200 års tradisjon og historie som forsvarsprodusent og teknologibedrift. Vi er i dag en viktig samarbeidspartner for kunder innenfor forsvar, maritimt og olje & gass.

Forsvarsindustrien

Det norske forsvaret skal ivareta viktige samfunnsoppgaver både i fredstid, krise, væpnet konflikt og i krig. Et moderne totalforsvar krever moderne forsvarssystemer, og KONGSBERGs systemer og produkter for forsvarsformål er en viktig del av dette. I dag står forsvarsproduksjonen for 40 prosent av vår omsetning. KONGSBERGs rolle som leverandør av forsvarsprodukter må også ses i sammenheng med Norges sikkerhetspolitikk, og Norges internasjonale forpliktelser som medlem av FN og NATO. Forsvaret og KONGSBERG samarbeider i stor grad om å utvikle tilpassede systemer for Norges spesifikke behov. KONGSBERG har utviklet høyteknologiske forsvarssystemer som også er viktige i en internasjonal sammenheng. Våre leveranser er underlagt strenge eksportregler.

Det er et faktum at forsvarssystemer i ytterste konsekvens vil sette mennesker i stand til å ta liv. Dermed er vi berørt av en rekke dilemmaer, fra krigens plass som konfliktløser mellom suverene stater, til ansvaret for at våre soldater får best mulige utstyr når de sendes i væpnede aksjoner. Vi er bevisst det spesielle ansvar som hviler på oss som forsvarsprodusent.

Eksport av forsvarsmateriell

Norske regler for eksport av forsvarsmateriell er blant de strengeste i verden. Stortinget har vedtatt at forsvarsprodukter kun kan selges til forhåndsgodkjente land.

Åpenhet om eksport av forsvarsmateriell er et viktig prinsipp i Norge. Vi forholder oss løpende til de krav Utenriksdepartementet stiller til søknadsprosess, rapportering og statistikk.

Eksportkontroll innebærer at forsvarsmateriell, -teknologi og -tjenester kun kan eksporteres med utførselslisens utstedt av Utenriksdepartementet. Eksportkontrollen har to formål:

- 1) å sikre at eksporten av forsvarsmateriell fra Norge skjer i tråd med norsk sikkerhets- og forsvarspolitik.
- 2) at eksporten av flerbruksvarer ikke bidrar til spredning av masseødeleggelsesvåpen (kjernefysiske, kjemiske og biologiske våpen).

Vi har løpende kontakt og samarbeid med Utenriksdepartementet i dette arbeidet.

Norges eksport går i hovedsak til allierte. I 2012 gikk 78 prosent av Norges eksport av A-materiell og 90 prosent av eksporten av B-materiell til NATO-land, Finland og Sverige. KONGSBERG har et åpent samarbeid med Utenriksdepartementet i forbindelse med lisenssøknader og en omfattende intern kontroll i forbindelse med vår eksportvirksomhet. KONGSBERG har samarbeidspartnere, leverandører og kunder i mange land. Vi må derfor også overholde andre lands eksportkontrollregelverk både i forbindelse med re-eksport fra Norge og ved eksport fra land vi opererer i.


Olje, gass og handelsflåten

Om lag halvparten av vårt konsern er engasjert i olje-, gass- og shippingbransjene som har utfordringer knyttet til utslipp av klimagasser. Verdens energibehov så vel som transportbehov øker, og selv om alternative energibærere er på full fart inn i markedet, vil olje og gass være viktigst i mange år fremover. KONGSBERGs systemer og produkter er i betydelig grad relatert til optimalisering, sikkerhet, styring og kontroll av maskiner, produksjonsprosesser og utstyr. Vi leverer systemer og tjenester som bidrar til bedre utnyttelse av ressursene, mer effektive seilingsruter og sikrere drift av kompliserte fartøy og installasjoner. På denne måten bidrar vi til forbedringer i bransjer som spiller en meget viktig rolle i verdens videre utvikling.

A-materiell er våpen og ammunisjon. B-materiell er annet militært materiell. Flerbruksvarer er sivile varer, teknologi og tjenester med potensiell militær anvendelse.



BAEREFKRAFTIG INNOVASJON



**GREEN SHIPPING
MARITIME SIMULATORER
INTEGRATED ENVIRONMENTAL MONITORING
VINDKRAFT**

I dette kapitlet viser vi
noen eksempler på bærekraftig innovasjon

GREEN SHIPPING

Strengere krav til miljøvennlig skipsfart

“Våre marine automasjonssystemer tilbyr funksjonalitet som bidrar til å redusere forbruk av drivstoff og dermed miljøutslipp.”

Ketil O. Paulsen
*Teknologidirektør, Merchant Marine Division,
Kongsberg Maritime*

Nye lover og regler stiller strengere krav til miljøvennlig skipsfart. Dette har både redere og leverandører tatt inn over seg. En sentral faktor for å sikre mer miljøvennlig skipsfart, er bevisstgjøring rundt optimal drift, slik at skipene forårsaker minst mulig utslipp. For å få til dette, trengs opplæring av mannskap, endring av holdninger og ny teknologi.

Kongsberg Maritime har deltatt i et prosjekt som kalles Energy Management in Practice (EMIP) i samarbeid med redere, utdanningsmiljøer og systemleverandører, for å se nærmere på energieffektivisering. Her ble det konkludert med at opplæring og bevisstgjøring står sentralt for å sikre mer optimal drift av fartøy, forteller Ketil O. Paulsen, teknologidirektør, Merchant Marine Division, Kongsberg Maritime.

Endringen av holdninger og rutiner er imidlertid tidkrevende, og systemer som følger opp at den nye kunnskapen faktisk etterleves, vil være viktig. Kongsberg Maritime har utviklet

måle- og støttesystemer som synliggjør i hvilken grad skipet driftes optimalt. Systemene måler forbruk av drivstoff, og kalkulerer dette opp mot hvordan skipet er lastet, hastighet, vær og vind på en gitt etappe. De tilbyr også beslutningsstøtte for å ta de rette avgjørelsene for optimal drift.

Hvorfor representerer dette noe bærekraftig?
- Vår teknologi automatiserer, regulerer og optimaliserer drift der den menneskelige faktor ikke strekker til. Våre marine automasjonssystemer tilbyr funksjonalitet som bidrar til å redusere forbruk av drivstoff og dermed miljøutslipp. Fokusområder er styring av hovedmotor, kraftproduksjon, ruteplanlegging og dynamisk posisjonering. Sammen med grundig opplæring og bevisstgjøring, vil dette bidra til å gjøre skipsfarten mer miljøvennlig over tid, mener Paulsen.



MARITIME SIMULATORER

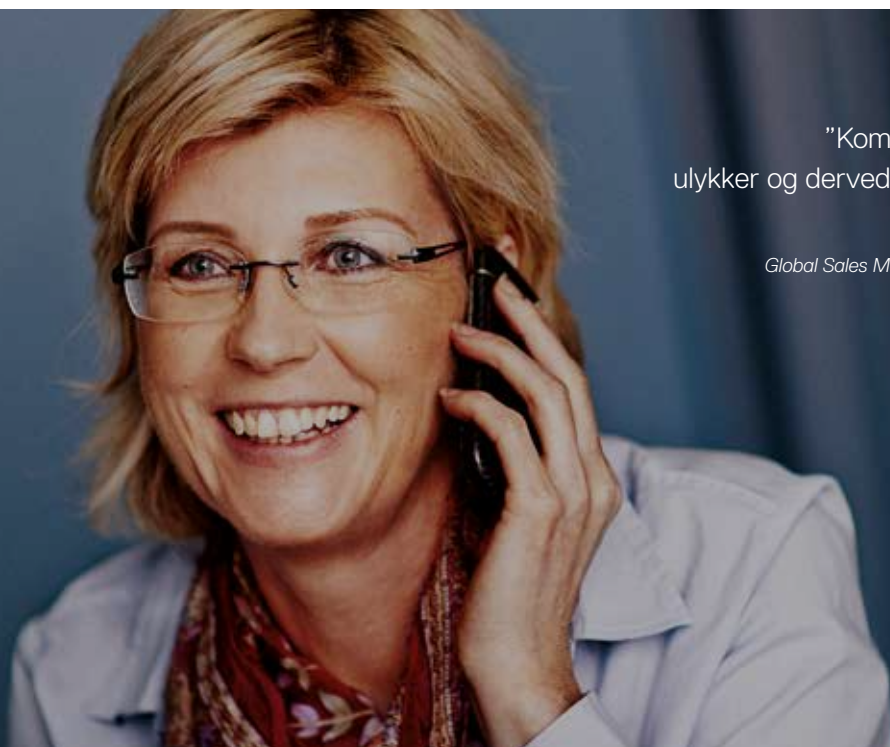
Trening gir sikrere operasjoner



"Kompetanse reduserer faren for ulykker og derved også faren for miljøskader."

Tone-Merete Hansen,

Global Sales Manager i Kongsberg Maritime Simulation



Behovet for å forberede skipsmannskap på å takle vanskelige situasjoner er drivkraften når Kongsberg Maritime utvikler simulatorer i verdensklasse.

Man bruker simulatorer til å forberede og planlegge krevende, reelle operasjoner. På den måten kan man identifisere vanskelige punkter i operasjonen på forhånd, unngå feil, og dermed spare tid, ressurser og redusere faren for ulykker. Det forklarer Tone-Merete Hansen, som er Global Sales Manager i Kongsberg Maritime Simulation.

- K-Sim Offshore gjør det mulig å gjennomføre komplette, integrerte treningsscenarioer, inkludert navigasjon, kranløft, ankerhåndtering, manøvrering tett inntil andre fartøy, drilling-operasjoner, omlasting og nødsituasjoner. Mannskapet kan planlegge operasjoner på forhånd og teste prosedyrer og kommunikasjon. Det gjør manskapet bedre rustet til å håndtere daglige gjøremål, samt takle kriser i det virkelige liv. Kongsberg Maritime har vært pionerer på

simulert virkelighet gjennom snart et halvt århundre.

Veien har vært lang frem til dagens maritime simulatorer, som gir et så levende inntrykk av å stå på en skipsbro at det kan fremkalle sjøsyke. I dag er Kongsberg Maritime Simulation blant verdens aller største leverandører av maritime simulatorer.

Hvorfor representerer dette noe bærekraftig?

- Realistisk simulert trening bidrar til sikrere og mer effektive operasjoner. Simulert trening for å teste og drille prosedyrer før en krevende operasjon er et viktig sikkerhetstiltak med hensyn til å redusere skade på utstyr og personell. Kompetanse reduserer faren for ulykker og derved også faren for miljøskader. En annen miljøgevinst er mindre drivstofforbruk og slitasje på utstyr som følge av at simulert trening også bidrar til mer effektive operasjoner, sier Tone-Merete Hansen.



INTEGRATED ENVIRONMENTAL MONITORING

Lukter seg frem til kjemikalier

"Gjennom å kombinere sanntids miljødata og driftsdata blir det enklere å oppdage lekkasjer og agere umiddelbart. Sensorene kan måle fysiske, biologiske og kjemiske data."

Ludvine Le Granvalet og Kaare Finbak
Kongsberg Oil & Gas Technologies

Nå skal olje- og gassutvinning i sårbare områder bli sikrere. I tett samarbeid med Statoil utvikler KONGSBERG et nyskapende system for miljøovervåking under vann.

- I dag er det vanlig å drive miljøovervåking fra båt hvert tredje år og få en rapport ni måneder etterpå. Dette gir en god dokumentasjon på tilstand på miljøet, men gir ikke oss som operatør mulighet til å sette inn tidlige tiltak for å redusere negativ påvirkning på miljøet, forteller informasjonssjef Knut Rostad i Statoil.

Nå har imidlertid Statoil og KONGSBERG, med flere, gått sammen for å utvikle et system som overvåker miljøet rundt installasjonene i sanntid. Ved hjelp av en rekke sensorer skal man kunne detektere utslipp så tidlig som mulig.

- Gjennom å kombinere sanntids miljødata og driftsdata blir det enklere å oppdage lekkasjer og agere umiddelbart. Sensorene kan måle fysiske, biologiske og kjemiske data. Vi snakker da om kameraer, akustiske sensorer og utstyr med

sniffere som kan påvise kjemiske komponenter, sier Kaare Finbak i Kongsberg Oil & Gas Technologies.

Integrated Environmental Monitoring (IEM) er et samarbeidsprosjekt mellom Statoil, Kongsberg Maritime Subsea, Kongsberg Oil & Gas Technologies, IBM og Det Norske Veritas, hvor Statoil er oppdragsgiver. IEM er verdens første miljøovervåkingsprosjekt der en rekke komponenter testes ut samtidig i et online sensorsystem og integreres som en del av den daglige driften.

Hvorfor representerer dette noe bærekraftig?

- IEM vil bidra til at olje- og gassindustrien kan operere sikrere gjennom sanntidsovervåking av effekten av offshore-operasjoner på biologiske ressurser i havet og på havbunnen, tidlig oppdagelse av utslipp og aktiv håndtering av disse. IEM vil gi operativt personell fra flere disipliner et bedre bilde av risikoen forbundet med operasjoner offshore og beslutningsstøtten som

trengs for å redusere denne i daglig drift, sier Ludvine Le Granvalet i Kongsberg Oil & Gas Technologies.



VINDKRAFT

Tar vindkraft et steg videre



”Vårt mål er å levere et system som gir full oversikt over det som skjer i vindparken. Produktet vil være klart for de første testene i løpet av andre halvår 2014.”

Kristian Holm, *General Manager Wind*



I 2012 gikk KONGSBERG inn i vindkraftmarkedet med det mål for øyet å utnytte potensialet i vinden bedre i en vindpark. KONGSBERG leverer allerede systemer til maritim sektor for overvåking og kontroll. Mange av de samme prinsippene gjelder når man skal styre og kontrollere en vindpark, forklarer Kristian Holm, som er General Manager Wind.

- Vårt Wind Farm Management System er i prinsippet en samling separate produkter som fokuserer på en del av effektiviseringen. I et totalsystem vil de virke sammen for å gi den som drifter vindparken best mulig ytelse til lavest mulig kostnader. Wind Farm Management System gir oversikt over status, tilstand og vedlikeholdsbehov for hver enkelt vindmølle. Systemet integrerer alle nødvendige parametre for å forbedre driften av en vindpark ved å optimalisere energiproduksjon samt å minimere slitasje på utstyret. Systemet kombinerer flere interne og eksterne kilder, samt statistikk og

historie for å gi bedre værprognoser for hver vindpark. Dermed blir det lettere å forutsi hvor mye energi vindparken kan produsere til enhver tid.

- Vårt mål er å levere et system som gir full oversikt over det som skjer i parken. Produktet vil være klart for de første testene i løpet av andre halvår 2014.

Hvorfor representerer dette noe bærekraftig?

- Vindkraft er definitivt en bærekraftig måte å produsere energi på. Vårt mål er å bidra til å senke kostnadene knyttet til produksjonen av vindkraft. På den måten vil vi bidra til at det kan produseres mer fornybar energi gjennom flere bærekraftige vindkraftutbygginger. Vindkraft er sammen med solkraft den energiformen som har sterkest vekst globalt.



FOKUSOMRÅDER 2013–2014

Policy for bærekraft og samfunnsansvar
Anti-korrupsjon
Menneskerettigheter og Arbeidstakerrettigheter
Klimautfordringen
Bærekraft og samfunnsansvar i leverandørkjeden



HVA HAR VI OPPNÅDD?

FOKUSOMRÅDE 2013–2014

Policy for bærekraft og samfunnsansvar

Konsernets policy for bærekraft og samfunnsansvar bygger i hovedsak på et mulighets- og risikoperspektiv, hvor globale megatrender er viktige strategiske drivere.

Vår posisjon

Teknologisk innovasjon er et sentralt element for å løse de store globale utfordringer jorden står overfor, og for KONGSBERG byr dette på forretningsmuligheter i flere markeder, sett i lys av vår brede teknologi- og kompetanse-plattform.

Våre utfordringer

Konsernets arbeid med bærekraft og samfunnsansvar er en integrert del av konsernets øvrige strategiprosesser. Arbeidet tar utgangspunkt i de utfordringer jorden står overfor i forhold til klimaendringer og knapphet på sentrale ressurser som energi, matsikkerhet, tilgang på rent vann, tap av biologisk mangfold, urbanisering etc.

Mulighetsperspektivet: De forventede utfordringer fremtiden vil by på vil kreve bruk av avansert teknologi. I vårt arbeid med innovasjon og videreutvikling av vår teknologi er de muligheter denne utviklingen vil gi, viktige drivere.

Risikoperspektivet: Den forventede utviklingen vil også gi oss utfordringer i vår egen drift. Dette søker vi å være i forkant av ved energieffektivisering og andre konkrete tiltak. I tillegg utgjør "license to operate" – retten til å utøve vår virksomhet i forhold til de tradisjonelle temaer innen samfunnsansvar – en løpende risiko som det tas hensyn til i vårt strategiarbeid.

Hva har vi oppnådd?

I 2013 har vi gjennomført en omfattende strategiprosess, som også har inkludert analyse av globale megatrender og de muligheter for innovasjon dette innebærer.

Konsernet har utviklet styringsdokumenter og risiko-baserte handlingsplaner innenfor de ulike temaene innen samfunnsansvar. Forretningsområdene gjennomfører og rapporterer risikorelaterte tiltak to ganger årlig.

Våre ambisjoner

Vår policy peker ut retningen både innen mulighetsperspektivet og risikoperspektivet. Vi har ambisjoner om å utnytte vår teknologiske kompetanse innenfor et voksende "grønt" marked, og vi skal opptre på en samfunnsansvarlig måte. Risiko og muligheter knyttet til globale megatrender skal analyseres og tas hensyn til i de strategiske valg vi tar. Dette vil være en kontinuerlig prosess i årene som kommer.

For full oversikt over konsernets policy for bærekraft og samfunnsansvar, se www.kongsberg.com

FOKUSOMRÅDE 2013–2014

Anti-korrupsjon

”Korrupsjon er en stor risiko for norske selskaper som opererer internasjonalt. Det kan medføre straffereaksjoner, tap av kontrakter og omdømmetap. I tillegg er korrupsjon ødeleggende for innovasjon, entreprenørskap, markedsmekanismer og økonomisk stabilitet som et fungerende næringsliv er avhengig av. Åpenhet er avgjørende for forebygging og avdekking av korrupsjon.”

Transparency International Norge

Vår posisjon

KONGSBERG har null-toleranse for korrupsjon. Vår holdning uttrykkes klart gjennom våre etiske retningslinjer som ble vedtatt i 2003, tilslutningen til FNs Global Compact, OECDs retningslinjer for multinasjonale selskaper og medlemskapet i Transparency International. Konsernets styre og ledelse vier dette arbeidet stor oppmerksomhet.

Våre utfordringer

KONGSBERG har virksomhet blant annet innen forsvarsindustri og olje- og gassindustri, som ifølge Transparency International er to av de sektorene som er mest eksponert for korrupsjon. Vår virksomhet omfatter bruk av agenter og markedsrepresentanter. Bruk av tredjeparter er generelt kjent for å innebære høy korrupsjonsrisiko, og vi legger derfor spesielt stor vekt på denne delen av vårt anti-korrupsjonsprogram. Vi har utviklet og implementert et internt regelverk for inngåelse og oppfølging av avtaler med markedsrepresentanter. Dette bygger på vurderinger av markedsrepresentantens etiske standard, omdømme mv, risikovurdering med hensyn til bransje, land og selskap, bakgrunnsundersøkelser (integrity due diligence), godkjeningsprosedyre for og bruk av standardkontrakter, kontroll med betalinger, samt oppfølging i avtaleperioden, inklusive opplæring og mulighet for revisjoner.

Hva har vi oppnådd?

Vi har utviklet en rekke retningslinjer for vår forretningsatferd. Det er spesielt fokusert på anti-korrupsjonsregler for gaver og representasjon, sponing, inngåelse og oppfølging av avtaler med markedsrepresentanter (agenter) og leverandøratferd. Gjennom de siste årene har vi videreutviklet compliance-systemet i konsernet, med stor vekt på at compliance er et linjeansvar og en del av den daglige driften. Viktige tiltak er opplæring og varslingsrutiner, som er beskrevet i rapportens avsnitt om verdier og etikk. Vi gjennomfører jevnlig interne kontroller for å sikre at vi etterlever våre retningslinjer i forbindelse med bruk av markedsrepresentanter (agenter), herunder kontroll med betalinger. Anti-korrupsjon er et område hvor vi har kontinuerlig fokus på forebygging, risikoreducerende tiltak og avdekking av eventuelle avvik.

Våre ambisjoner

Vi bygger vårt arbeid på systematiske risikovurderinger, interne kontroller og rapportering. Vi vil fortsette å videreutvikle vårt opplæringsprogram, revidere våre etiske retningslinjer samt videreutvikle interne retningslinjer for undersøkelser (due diligence) i forbindelse med våre forretningspartnere.

Siktelse, korrupsjonssak Romania (se også side 5)

Saksforholdet som omfattes av siktelsen involverer bruk av markedsrepresentanter, og har sitt utspring i avtaler som ble inngått før norsk korrupsjonslovgivning ble

endret i 2003. Den omtalte virksomheten i Romania ble avsluttet i 2008. Vi har jobbet systematisk med videreutvikling av vårt anti-korrupsjonsprogram, og har særlig styrket dette fra 2009. Regler, rutiner og praksis som vil fange opp hendelser som

kan tyde på korrupsjon er implementert. Vår anti-korrupsjons guide kan lastes ned på www.kongsberg.com. Vi vil evaluere vårt anti-korrupsjonsprogram på nytt i lys av siktelsen, og sikre at eventuelt nødvendige tiltak iverksettes.

FOKUSOMRÅDE 2013–2014

Menneskerettigheter og Arbeidstakerrettigheter

Konsernets internasjonale aktivitet eksponerer oss for problemstillinger knyttet til menneske- og arbeidstakerrettigheter, enten direkte gjennom egen virksomhet eller indirekte gjennom verdikjeden vår. Dette gjør at vi må sikre at vi ikke kommer i konflikt med gjeldende internasjonale retningslinjer.

Vår posisjon

KONGSBERG støtter arbeidet med menneske- og arbeidstakerrettigheter blant annet gjennom vår tilslutning til FN-initiativet Global Compact og ILO-konvensjonene (International Labour Organization). Våre holdninger til menneske- og arbeidstakerrettigheter uttrykkes også i våre etiske retningslinjer og i vår policy for bærekraft og samfunnsansvar.

Våre utfordringer

Vi har hatt behov for å forbedre våre rutiner for å kunne dokumentere et systematisk arbeid knyttet til etterlevelse av menneske- og arbeidstakerrettigheter. Vår policy for bærekraft og samfunnsansvar sier blant annet at vi skal ha rutiner for analyse, kontroll, rapportering og oppfølging av mulige brudd på menneskerettigheter. I løpet av 2013 er det utarbeidet interne styringsdokumenter som skal ivareta dette. De nye styringssystemene blir gjort gjeldende i løpet av 2014.

Hva har vi oppnådd?

I 2013 ble det gjennomført en revisjon knyttet til samfunnsansvar i konsernsenteret. Etterlevelse av menneske- og arbeidstakerrettigheter var en del av revisjonen. Det ble ikke funnet avvik knyttet til disse temaene. Arbeidet med å lage rutiner for sporing av "Conflict Minerals" i våre produkter er under utarbeidelse.

Diskriminering

I 2013 er det mottatt én varslingssak med påstand om blant annet diskriminering. Saken er behandlet i henhold til våre retningslinjer. I våre forretningsetiske retningslinjer heter det blant annet: "Vi aksepterer ikke diskriminering av noen art." Videre fremgår det at vi klart tar avstand fra enhver form for menneskehandel. Dette omfatter også kjøp av seksuelle tjenester.

Barnearbeid og tvangsarbeid

Konsernets egen virksomhet er av en slik art at problemstillinger knyttet til barnearbeid og tvangsarbeid antas å være mindre relevant. Vi arbeider for å kartlegge situasjonen i verdikjeden. Det er ikke rapportert noen tilfeller knyttet til disse temaene.

Bruk av sikkerhetspersonell internasjonalt

Vi benytter sikkerhetspersonell i de områder vi anser det nødvendig. Så langt har dette vært av beskjedent omfang.

Urfolks rettigheter

Konsernet har ikke vært involvert i overtredelser som gjelder urfolks rettigheter.

Leverandører

Oppfølging av menneske- og arbeidstakerrettigheter i leverandørkjeden følger gjeldende interne prosedyrer. Egen-erklæringer og revisjoner er viktige verktøy i dette arbeidet.

Våre ambisjoner

Vi skal følge internasjonale standarder for menneske- og arbeidstakerrettigheter slik det er uttrykt i våre etiske retningslinjer og i vår policy for bærekraft og samfunnsansvar. I utviklingen av styringsdokumenter har vi blant annet lagt "UN Guiding Principles on Business and Human Rights" til grunn.

I 2014 har vi planlagt å gjennomføre revisjoner som inkluderer fokus på menneske- og arbeidstakerrettigheter ved flere av våre internasjonale virksomheter. Disse revisjonene er et ledd i en løpende prosess for å revidere konsernets virksomheter i forhold til bærekraft og samfunnsansvar.

I samme tidsperiode er det planlagt å avholde interne kurs knyttet til menneske- og arbeidstakerrettigheter.

FOKUSOMRÅDE 2013–2014

Klimautfordringen

Global oppvarming er en av de største truslene jorden står overfor. Temperaturen kan i følge FNs klimapanel stige med mer enn fire grader fram mot år 2100 dersom utslippene fortsetter i samme takt. Temperaturøkningen må holdes under to grader celsius i forhold til førindustriell tid for å unngå farlige klimaendringer. Samtidig viser rapporten at det er mulig å forhindre de mest alvorlige konsekvensene dersom man blir enige om raske og kraftige kutt i utslippene.*)

Vår posisjon

KONGSBERGs virksomhet medfører i beskjeden grad utslipp av klimagasser. Konsernets vekst de siste årene betyr imidlertid at vår totale påvirkning på det ytre miljø har økt. Reduksjon av klimautslipp er viktig av flere årsaker:

- Vi mener vi har et moralsk ansvar overfor kommende generasjoner for å overlevere jorden i en bærekraftig tilstand
- I et operativt perspektiv er det viktig for KONGSBERG å ha "license to operate", som betyr at vi blir akseptert og gitt adgang til å utøve vår virksomhet, av våre interessenter
- Lavere energiforbruk reduserer våre direkte kostnader og gjør oss mindre sårbare for økende energipriser og svingninger i energimarkedene.
- Lavere utslipp av klimagasser gjør oss mindre sårbare for fremtidige regimer for prising av slike utslipp (beskatning, kvoteregimer e.l.)

Våre utfordringer

Flyreiser utgjorde 56 prosent av vårt CO₂-utslipp i 2013. I årets rapportering er deler av flyreiser bestilt internasjonal, med i tallgrunnlaget. Reiser er sentralt i vår virksomhet og vi har en utfordring knyttet til reduksjon av denne type utslipp.

Våre målsettinger om utslippsreduksjon er relative, det vil si at dersom vi vokser kan de faktiske utslippene øke selv om vi oppnår våre mål på relativ utslippsreduksjon. Det er et dilemma sett i forhold til at den globale utfordringen er faktisk reduksjon i utslipp av klimagasser.

Hva har vi oppnådd?

Konsernet har flere produktområder som på forskjellige måter bidrar positivt i forhold til klimautfordringene. Se omtale under kapittelet "Bærekraftig Innovasjon".

I 2013 har konsernet bedret rapporteringsgrunnlaget for klima- og miljøregnskapet, i og med at flere lokasjoner rapporterer og kildene vi rapporter på er utvidet. Det er fortsatt elementer som ikke inngår i vårt klima- og miljøregnskap, for eksempel utslipp knyttet til transport av varer og gods. Vi skal arbeide for å kartlegge denne delen av vårt globale fotavtrykk.

Klimaregnskapet viser at våre utslipp av CO₂ øker både faktisk og relativt (tonn/MNOK), både i forhold til 2012 og i forhold til 2010 som er basisår for måltallet vårt. Se forøvrig nærmere omtale side 30–31.

Våre ambisjoner

KONGSBERG skal realisere sine langsiktige forretningsmål på en måte som i minst mulig grad bidrar til global oppvarming. Dette skal vi oppnå ved å:

- Arbeide for å redusere direkte og indirekte klimautslipp fra egen virksomhet
- Arbeide for å finne produktløsninger som kan redusere våre kunders klimautslipp
- Bruke miljøprofil som et av flere vurderingskriterier ved valg av leverandører

Vi skal jobbe systematisk med å redusere energiforbruk og utslipp av klimagasser med særskilt fokus på produkter, infrastruktur og transport.

Mål for perioden 2012–2015

Konsernet har som mål å redusere utslipp av klimagasser med minimum 10 prosent i perioden 2012–2015 (relativt i forhold til omsetning) med utgangspunkt i basisåret 2010.

FOKUSOMRÅDE 2013–2014

Bærekraft og samfunnsansvar i leverandørkjeden

Bærekraft og samfunnsansvar i leverandørkjeden omfatter leverandørenes forhold til etiske retningslinjer, menneskerettigheter, arbeidstakerrettigheter, anti-korrupsjon og klima og miljø. Vi mener systematisk og godt arbeid med samfunnsansvar er et moralsk ansvar. Samtidig gir dette redusert risiko og kvaliteten på produktene vi kjøper blir bedre.

Vår posisjon

Store deler av vår verdiskaping skjer utenfor Norges grenser. Det betyr at vi er en viktig aktør i mange lokal-samfunn verden over. Det forplikter. Vi tar i utgangspunktet ansvaret for at hele verdikjeden knyttet til våre produkter tilfredsstillende våre krav. Det er imidlertid ofte både praktiske og økonomiske begrensninger for hvor langt ned i verdikjeden det er hensiktsmessig å følge opp. Vi søker å løse denne utfordringen ved å stille krav til første ledd i leverandørkjeden, samtidig som dette leddet pålegges å stille tilsvarende krav til sitt første ledd, og så videre. Dersom landrisiko, produktorisiko, egenerklæring eller andre forhold tilsier at det kan være risiko knyttet til flere ledd, skal imidlertid dette følges opp fra vår side.

Våre utfordringer

Det gjenstår fortsatt arbeid før vi har en fullt ut tilfredsstillende vurdering av risikoen i leverandørkjeden. Det innebærer blant annet at vi må bruke mer ressurser på revisjoner av samfunnsansvar hos leverandørene. I tillegg må det settes inn tiltak for å lukke eventuelle avvik i forhold til de krav vi stiller. Dette er imidlertid pågående prosesser i konsernets enheter som håndterer leverandører.

Hva har vi oppnådd?

Vi har utarbeidet prinsipper og styringsystemer for hvordan vi ønsker at våre leverandører skal forholde seg til bærekraft og samfunnsansvar, og hvordan vi skal følge opp dette.

I 2013 har vi gjennomført intern opplæring av kvalitetsrevisorer, for å sette dem i stand til å gjennomføre samfunnsansvarsrevisjoner.

Vi gjennomførte også et prosjekt rettet mot et utvalg av norske leverandører til forsvarsvirksomheten vår. Prosjektet hadde samfunnsansvar som tema og ble gjennomført i samarbeid med Innovasjon Norge.

Våre ambisjoner

Et hovedprinsipp er at vi skal samarbeide med leverandørene for å søke kontinuerlig forbedring. Målet er at forhold som ikke holder de standarder vi ønsker, skal bearbejdes og forbedres gjennom dialog. Videre skal vi sikre at vi har kontroll på risikoen. Vi ønsker også samarbeid med andre selskaper for på den måten å øke kompetansen og kvaliteten på arbeidet og å gjøre det så rasjonelt og effektivt som mulig.

Konfliktmineraler (Conflict minerals) er mineraler som er utvunnet i og selges fra land med konflikter. Salg av mineralene brukes i stor grad til å finansiere væpnede konflikter, undertrykkelse og voldsbruk overfor lokalbefolkningen. Dette er særlig et problem i Den demokratiske republikken Kongo og de omkringliggende land (Angola, Burundi, Den sentralafrikanske

republikk, Rwanda, Sør-Sudan, Tanzania, Uganda og Zambia). De viktigste konflikt-mineralene er: Tantal, gull, tinn og tungsten (wolfram). Som en følge av Dodd-Frank-loven som ble vedtatt i USA i 2010 og OECDs retningslinjer, forventes det at selskaper må kunne rapportere hvilke "conflict minerals" som eventuelt benyttes i deres produkter, i hvilke

produkter, hvor mineralene stammer fra og i hvilken del av verdikjeden mineralene kommer inn. KONGSBERG er i ferd med å utvikle rutiner for å møte forventningene beskrevet over.



STYRINGSSYSTEMER OG NØKKELTALL

VERDIER OG ETIKK

KONGSBERGs verdier og etiske retningslinjer uttrykker våre grunnholdninger og forteller hvordan vi skal opptre og forholde oss til kolleger, kunder, leverandører og samfunnet generelt. De utgjør ryggraden i hvordan vi utøver vår virksomhet, og gjelder uansett hvor, når og hvem av våre ansatte som utøver virksomheten. De er kommunisert til og skal være forstått av alle ansatte, og slik bidra til en sterk bedriftskultur som skal virke forebyggende for at feil og misligheter kan oppstå. Godt innarbeidede verdier og etiske retningslinjer er et viktig element i vår risikostyring.

Våre verdier

Determined

(bestemt, besluttsom, målrettet)

Vi er kjent for vårt pågangsmot og utholdenhet. Vi gjør alltid vårt beste for å imøtekomme våre kunders forventninger. Vi setter oss ambisiøse mål og drives fremover gjennom tydelighet og kontinuerlig fokus.

**Det vi starter, fullfører vi.
Vi gir oss ikke.**

Innovative

(nyskapende, innovativ)

Å alltid yte bedre er en viktig del av hvem vi er. Vi kjennetegnes av kontinuerlig innovasjon, og vi iverksetter forbedringer i alle deler av vår drift – fra våre produkter, via våre arbeidsprosesser til hvordan kunden opplever oss.

Vi er urokkelige/ubøyelige i vår jakt på forbedringer, nye ideer og nye løsninger.

Collaborative

(samarbeidsvillig, nettverksorientert)

Samarbeid er en grunnleggende del av vår virksomhet. Vi utveksler ideer med kolleger, leverandører og samarbeidspartnere, og vi samarbeider tett med våre kunder. Vi arbeider som team, vi deler kunnskap og vi verdsetter felles suksess – til nytte for både våre kunder og vår egen konkurransekraft.

Vi samarbeider som enkeltpersoner og som organisasjon.

Reliable

(pålitelig, til å stole på)

Våre kunder og samarbeidspartnere kan stole på at KONGSBERG leverer – alltid. Å arbeide med KONGSBERG betyr å arbeide med pålitelige personer, et pålitelig selskap og pålitelige produkter. KONGSBERG er en ansvarlig organisasjon som preges av integritet og respekt for helse, miljø og sikkerhet.

**Vi er pålitelige personer.
Vi er ansvarlige samfunnsborgere.**

Våre etiske retningslinjer

Våre etiske retningslinjer gjelder for konsernets styremedlemmer, ledere, medarbeidere, innleid personell, konsulenter, markedsrepresentanter (agenter), lobbyister og andre som opptre på vegne av KONGSBERG. Vi legger vekt på at samtlige medarbeidere og konsernets styre skal ha en høy etisk standard i sitt arbeid. Konsernet har utviklet egne retningslinjer for sine leverandører.

Oppdatering av våre etiske retningslinjer

Retningslinjene oppdateres i tråd med nasjonal og internasjonal utvikling og revideres minimum hvert annet år.

Intern opplæring

Alle våre medarbeidere gjennomfører et opplæringsprogram knyttet til konsernets etiske retningslinjer. Programmet ble oppdatert i 2012, og består av e-læringskurs, klasseromskurs for nye medarbeidere og linjeledere. I tillegg er det videreutviklet et sammensatt opplæringsprogram i etikk, forretningsmessig atferd og spesialtemaer for eksponerte målgrupper.

Varsling av kritikkverdige forhold

Konsernet har rutiner for varsling av brudd på de etiske retningslinjene. Medarbeidere har alltid rett til å varsle om kritikkverdige forhold, og plikt hvis det dreier seg om brudd på lover, regler og våre etiske retningslinjer. KONGSBERG tolererer ikke at vedkommende som varsler blir utsatt for negative reaksjoner. Se nærmere omtale på www.kongsberg.com

Konsernet har to ombudsmenn som kan gi råd og motta varsler fra medarbeidere. Interne og eksterne henvendelser om etikk, varsling etc, kan rettes til konsernets compliance officer ved mail til: ethics@kongsberg.com.

I 2013 har vi mottatt og behandlet tre varslingssaker.

I januar 2012 opprettet vi en web-basert varslingsskanal for våre ansatte i USA og Canada. Web-adressen er <https://kongsberg.alertline.com/>

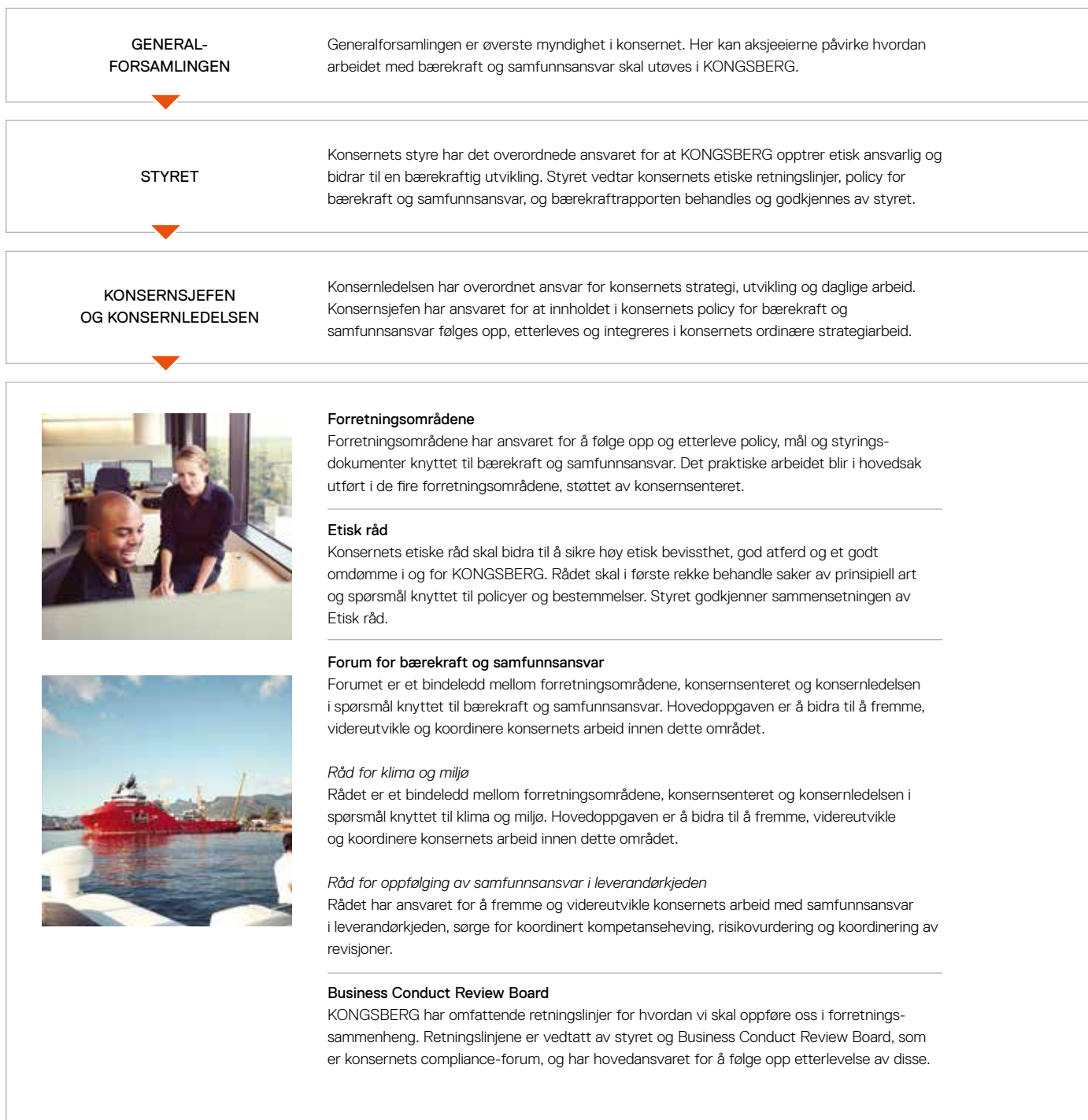
Sanksjoner

Konsernet er ikke ilagt bøter eller andre typer sanksjoner i 2013 som følge av konkurransehemmende atferd eller manglende overholdelse av lover og forskrifter.

Økokrim har tatt ut siktelse mot selskapet med påstand om korrupsjon, se nærmere omtale side 5 og side 23.

ORGANISASJON OG STYRINGSSYSTEMER

KONGSBERGs overordnede styringssystem er knyttet til “Norsk anbefaling for eierstyring og selskapsledelse”. Nedenfor følger en oversikt over styringssystemer og organisering knyttet til bærekraft og samfunnsansvar.



KLIMA- OG MILJØREGNSKAP 2013

I 2013 har konsernet bedret grunnlaget for klima- og miljøregnskapet, ved at flere lokasjoner rapporterer og kildene vi rapporter på er utvidet. Vår påvirkning på det ytre miljø har økt, også når vi tar hensyn til ovennevnte. Vi vil analysere denne utviklingen og vurdere både målsetting fremover, og hvilke tiltak som kan være aktuelle.

Klima- og miljøregnskapet gir en oversikt over KONGSBERGs forbruk av energi og vann, utslipp av CO₂ og avfallsproduksjon. Regnskapet omfatter alle norske enheter, alle produksjonsenheter og større kontorer i utlandet.

Regnskapet for 2013 viser tildels store endringer i forhold til 2012 når det gjelder energibruk og CO₂-utslipp. Dette er først og fremst forårsaket av:

- Flere enheter er inkludert i rapporteringen
- Økt aktivitet
- Økt energibruk ved varmesentralen i Kongsberg Teknologipark
- Store deler av flyreiser kjøpt utenfor Norge er for første gang inkludert i CO₂-regnskapet.

Energi

I forbindelse med produksjon og kontorvirksomhet benytter KONGSBERG energi i form av elektrisitet, fjernvarme, gass og fyringsolje. Kongsberg Teknologipark produserer fjernvarme til bedrifter lokalisert i teknologiparkene i Kongsberg. Fjernvarmen produseres ved bruk av elektrisitet, fyringsolje, gass og varmegjenvinning. Om lag halvparten av fjernvarmen leveres til andre bedrifter i teknologiparken.

Det totale energibruket i KONGSBERG var om lag 11 prosent høyere i 2013 enn året før. Hovedårsakene til denne økningen er økt forbruk hos Kongsberg Maritime (16 prosent økning) grunnet et generelt høyere aktivitetsnivå og økt produksjon, og økt energibruk ved varmesentralen i Kongsberg Teknologipark (14 prosent økning). Flere nye enheter er inkludert i rapportering for Kongsberg Oil & Gas Technologies som har en samlet økning på 2.2 GWh (162 prosent).

Energi (GWh)

Type energi

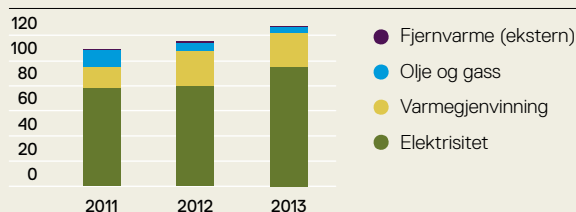


Figure 1: Total energibruk (GWh) for KONGSBERG. Fjernvarme som er produsert i Kongsberg Teknologipark er inkludert i mengden elektrisitet, olje og gass, samt varmegjenvinning. Fjernvarme (ekstern) er fjernvarme levert til KONGSBERG fra eksterne leverandører.

Energi (GWh)

Forretningsområde

	Endring siste år	2013	2012	2011
Kongsberg Maritime	16 %	34,5	29,7	25,5
Kongsberg Defence Systems	2 %	46,2	45,4	44,2
Kongsberg Protech Systems	5 %	10,1	9,6	9,6
Kongsberg Oil & Gas Techn. ²⁾	162 %	3,5	1,3	1,2
Kongsberg Teknologipark ¹⁾	14 %	32,8	28,7	28,3
Sum	11 %	127,0	114,7	108,9

1) Inkluderer produksjon av fjernvarme levert til selskap utenfor KONGSBERG.

2) Kongsberg Oil & Gas Technologies har inkludert flere lokasjoner og oppkjøpte selskaper i rapporteringen. Dette gir en kraftig prosentvis økning.

Utslipp av CO₂

Utslipet av CO₂ fra KONGSBERG har blitt beregnet i henhold til anbefalingene i "Greenhouse Gas Protocol" som utgis av World Business Council for Sustainable Development (WBCSD) og World Resources Institute (WRI). Fra 2010 har utslipp fra nasjonale og internasjonale flyreiser bestilt i Norge blitt inkludert i utslippene, fra år 2013 er også majoriteten av flyreiser bestilt i utlandet blitt inkludert.

Miljøregnskapet omfatter følgende kilder til utslipp av CO₂:

- **Direkte utslipp (Scope 1):** Utslipp fra bruk av fyringsolje og gass til oppvarming av bygg, samt fra produksjon av fjernvarme ved Kongsberg Teknologipark.
- **Indirekte utslipp fra elektrisitet (Scope 2):** Utslipp fra forbruk av elektrisitet eller fjernvarme fra eksterne leverandører.
- **Utslipp fra flyreiser (Scope 3):** Utslipp fra nasjonale og internasjonale flyreiser bestilt i Norge og i utlandet. Klimaregnskapet for 2013 er ikke direkte sammenlignbart med 2012, i og med at flyreiser bestilt fra våre internasjonale lokasjoner ikke var med i 2012 regnskapet.

Utslippene av CO₂ økte med 29 prosent i 2013 sammenliknet med foregående år. Hovedårsaken til dette er den utvidede rapporteringen av flyreiser, dette utgjør i overkant av 2/3 av økningen fra 2012 til 2013. Det relative utslippet i forhold til omsetning økte fra 1,3 tonn i 2012 til 1,6 tonn i 2013 per NOK millioner.

Fra basisåret 2010 til 2013 har det rapporterte CO₂-utslippet økt med 26 prosent. Det største bidraget til dette kommer fra Kongsberg Maritime som i perioden har en økning på 69 prosent.

Denne økningen inkluderer flyreiser kjøpt i utlandet da dette er rapportert i 2013 men ikke i 2010. For konsernet er det en økning på 9 prosent dersom flyreiser kjøpt i utlandet holdes utenfor regnskapet, tilsvarende reduseres Kongsberg Maritimes økning til 35 prosent dersom flyreiser kjøpt i utlandet holdes utenfor regnskapet.

Kongsberg Oil & Gas Technologies har også en prosentmessig stor økning (193 prosent) i perioden. Det meste av denne kommer fra 2012 til 2013 og skyldes at forretningsområdet nå har inkludert flere nye enheter i rapporteringen.

CO ₂ -utslipp Tonn ¹⁾	Endring siste år	2013	2012	Basisår 2010
Scope 1 (Direkte utslipp)	18 %	1 179	1 004	4 869
Olje og gass (forretningsområde)		585	512	560
Olje og gass (Kongsberg Teknologipark)		594	492	4 308
Scope 2 (Indirekte utslipp)	18 %	9 921	8 393	6 193
Elektrisitet (forretningsområde)		8 244	7 371	5 551
Elektrisitet (Kongsberg Teknologipark)		1 486	865	513
Fjernvarme fra ekstern leverandør		191	157	130
Scope 3 (Andre utslipp)	39 %	14 194	10 182	8 944
Flyreiser kjøpt i Norge		10 588	10 182	8 944
Flyreiser kjøpt i utlandet		3 606		
Sum	29 %	25 370	19 579	20 005

Endring i CO₂-utslipp fra basis år 2010 til 2013

Forretningsområde	Faktisk endring	2013	Basisår 2010
Kongsberg Maritime	69 %	14 132	8 341
Kongsberg Defence Systems	18 %	4 384	3 703
Kongsberg Protech Systems	12 %	2 553	2 278
Kongsberg Oil & Gas Technologies	193 %	1 882	642
Kongsberg Teknologipark	(54 %)	2 343	5 041
Sum	26 %	25 294	20 005

CO₂-utslipp (tonn)

Type utslipp

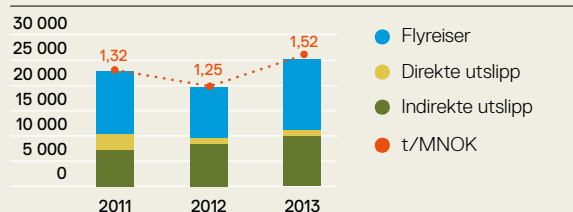


Figure 2: Utslipp av CO₂ (tonn) for KONGSBERG. Utslipp fra forbruk av fossile brensel til produksjon av fjernvarme levert av Kongsberg Teknologipark vises som direkte utslipp. Indirekte utslipp inkluderer forbruk av elektrisitet og fjernvarme fra ekstern leverandør i forretningsområdene, samt forbruk av elektrisitet til produksjon av fjernvarme i Kongsberg Teknologipark.

CO₂-utslipp (tonn)¹⁾

Forretningsområde	Endring siste år	2013	2012	2011
Kongsberg Maritime	35 %	14 132	10 459	9 987
Kongsberg Defence Systems	4 %	4 384	4 218	4 662
Kongsberg Protech Systems	8 %	2 553	2 359	3 107
Kongsberg Oil & Gas Techn.	115 %	1 882	874	1 019
Kongsberg Teknologipark ²⁾	40 %	2 343	1 669	3 972
Sum	29 %	25 294	19 579	22 747

- 1) Utslipp fra produksjon av fjernvarme til interne leveranser er rapportert som utslipp fra Kongsberg Teknologipark. Utslipet fra forretningsområdene inkluderer derfor ikke indirekte utslipp fra fjernvarme levert av Kongsberg Teknologipark.
- 2) Inkluderer produksjon av fjernvarme levert til selskap utenfor KONGSBERG.

Avfall

KONGSBERG genererer avfall fra produksjon og fra kontorvirksomhet. Avfallsmengder inngår i KONGSBERGs interne miljørapportering der det rapporteres på generert avfall fordelt på avfallskategorier og avfall til gjenvinning fordelt på gjenvinningsfraksjoner.

Den totale avfallsmengden for KONGSBERG har i 2013 økt med ca 8 prosent fra foregående år. Mengden med gjenvunnet avfall og restavfall øker mens mengden farlig avfall er redusert.

Den relative avfallsproduksjonen økte fra 114,5 kg per NOK millioner i 2012 til 115,6 kg per NOK millioner i 2013.

Avfall (tonn)

Type avfall

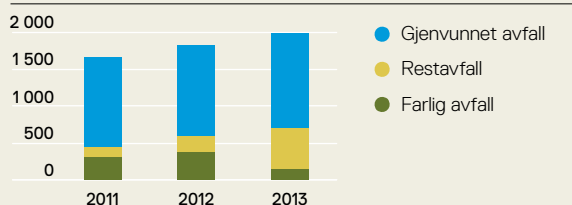


Figure 3: Total avfallsproduksjon (tonn) i KONGSBERG.

Avfall (tonn)

Forretningsområde	Endring siste år	2013	2012	2011
Kongsberg Maritime	10 %	1 383	1 262	885
Kongsberg Defence Systems	5 %	394	374	490
Kongsberg Protech Systems	(16 %)	99	118	194
Kongsberg Oil & Gas Techn.	163 %	39	15	9
Kongsberg Teknologipark	5 %	20	15	44
Sum	8 %	1 935	1 784	1 622

Vann

Vann er livsnerven for alt liv på jorden. Det er helt avgjørende for at økosystemene skal kunne opprettholdes og jordens miljø holdes i balanse.

Samtidig er tilgang på rent vann en knapphet mange steder på jorden. Å skaffe rent vann er og vil i økende grad bli en av hovedutfordringene for en bærekraftig verdiskaping. I tillegg er vann i form av flom og mangel på vann i form av tørke et økende globalt problem.

I følge FN mangler i dag 1,1 milliarder mennesker, eller 18 prosent av jordas befolkning, tilgang til rent vann.

FNs World Water Development Report 3 peker på at det haster med å sette i verk tiltak dersom man skal unngå en global vannkrise. Befolkningsvekst, økt forbruk og klimaendringer er tre hovedårsaker til den alvorlige situasjonen.

For 2013 har KONGSBERG samlet inn data for vannforbruk fra alle forretningsområder. Rapporteringen for vann er ennå ikke innarbeidet overalt og bare 31 lokasjoner har rapportert sitt vannforbruk. Ingen av de som har rapportert vann har så langt spesifisert bruk av prosessvann. Samlet rapportert vannforbruk er 115.968 kubikkmeter vann.

Vannforbruk (m³)

Forretningsområde

	2013
Kongsberg Maritime	32 078
Kongsberg Defence Systems	35 835
Kongsberg Protech Systems	9 780
Kongsberg Oil & Gas Technologies	3 926
Kongsberg Teknologipark	34 350
Sum	115 968

MÅL OG AKTIVITETER FOR BÆREKRAFT OG SAMFUNNSANSVAR

Konsernets prioritering av arbeidet med bærekraft og samfunnsansvar i 2013 har økt i forhold til året før. Dette medfører blant annet at vi har hatt mer fokus på de områder vi har målsatt og tettere ledelsesmessig oppfølging av disse. Dette gir oss bedre kontinuitet og bedre resultater.

De aktiviteter som har fått 😊😞 står fortsatt fast som mål, men endelig gjennomføring er skjøvet noe ut i tid. Aktiviteter med 😊 er gjennomført. Samtlige aktiviteter vil være prioriterte områder også i 2014.

	Hva sa vi – mål og aktiviteter	Mål for 2013	Hva gjorde vi – status	Utførelse
Policy	<ul style="list-style-type: none"> Iverksette aktiviteter som følge av ny policy for bærekraft og samfunnsansvar, blant annet vurdere risiko og muligheter knyttet til globale megatrender 	<ul style="list-style-type: none"> Vurdere prosjekter knyttet til muligheter og risiko 	<ul style="list-style-type: none"> Analysert globale megatrender sett opp mot muligheter for innovasjon og produktutvikling Analyse av risiko knyttet til globale megatrender sett opp mot "license to operate" vil bli gjennomført i 2014 	😊
Anti-korrupsjon	<ul style="list-style-type: none"> Videreutvikle policyer og rutiner 	<ul style="list-style-type: none"> Revidere/videreutvikle relevante policyer og rutiner 	<ul style="list-style-type: none"> Gjennomført: oppfølging av markedsrepresentanter (agenter) Oppstartet: IDD for joint ventures og teaming agreements 	😊
	<ul style="list-style-type: none"> Gjennomføre risikoanalyser, relevante handlingsplaner og revisjoner for å redusere risiko 	<ul style="list-style-type: none"> Videreutvikle internt kontrollsystem. Gjennomføre revisjoner 	<ul style="list-style-type: none"> Revisjoner av rutiner og interne kontroller i forretningsområdene og konsernsenteret er utført av eksterne revisor med tilfredsstillende resultat 	😊
	<ul style="list-style-type: none"> Videreutvikle og gjennomføre kontinuerlig opplæring 	<ul style="list-style-type: none"> Videreutvikle og gjennomføre opplæring 	<ul style="list-style-type: none"> Omfattende opplæringsprogram gjennomført 	😊
Rutiner for bærekraft og samfunnsansvar	<ul style="list-style-type: none"> Gjenstående arbeid knyttet til utarbeidelse og implementering av rutiner og kompetansebygging i forbindelse med oppkjøp, nyetableringer, produktutvikling, nye bygg, øvrige egne aktiviteter etc 	<ul style="list-style-type: none"> Implementere rutiner knyttet til oppkjøp. Utarbeide rutiner knyttet til øvrige områder 	<ul style="list-style-type: none"> Rutiner knyttet til oppkjøpsprosessen er ferdig utviklet. Planlagt implementert første halvår 2014. Øvrige rutiner utarbeides andre halvår 2014 	😞
Menneske- og arbeidstakerrettigheter	<ul style="list-style-type: none"> Utarbeide rutiner for analyse, kontroll og rapportering av mulige brudd på menneskerettigheter 	<ul style="list-style-type: none"> Utarbeide rutiner og implementere 	<ul style="list-style-type: none"> Rutiner er utarbeidet, implementering første halvår 2014 	😊
Leverandører	<ul style="list-style-type: none"> Implementere rutiner og prosesser for oppfølging av leverandører i forhold til samfunnsansvar 	<ul style="list-style-type: none"> Gjennomføre 	<ul style="list-style-type: none"> Rutiner og prosesser er implementert 	😊
	<ul style="list-style-type: none"> Følge opp gjennomføring av samfunnsansvarrevisjoner og dialog med leverandører 	<ul style="list-style-type: none"> Utvalgte høyrisiko 	<ul style="list-style-type: none"> Færre gjennomførte revisjoner enn ønsket 	😞
Klimastrategi	<ul style="list-style-type: none"> Følge opp identifiserte tiltak 	<ul style="list-style-type: none"> Gjennomføre 	<ul style="list-style-type: none"> Tiltak er delvis gjennomført 	😊
	<ul style="list-style-type: none"> Identifisere nye tiltak knyttet til klimastrategien og policy for bærekraft og samfunnsansvar 	<ul style="list-style-type: none"> Identifisere nye tiltak 	<ul style="list-style-type: none"> Enkelte nye tiltak er identifisert, f.eks: <ul style="list-style-type: none"> - Flytte varetransport fra luft til sjø - Etablert nytt testskytefelt med sterkt miljøfokus 	😊
Interessentdialog	<ul style="list-style-type: none"> Gjennomføre systematisk interessentdialog knyttet til samfunnsansvar 	<ul style="list-style-type: none"> Gjennomføre 	<ul style="list-style-type: none"> Noen møter er gjennomført – målindikatorer er ikke utviklet 	😊

Mål – Samfunnsansvar 2014

Målene for 2014 vil være en videreføring av de fokusområder vi har jobbet med i 2013.

	Hva sa vi – mål og aktiviteter	1 år – 2014	3 år – 2016	5 år – 2018
Policy	<ul style="list-style-type: none"> • Iverksette aktiviteter som følge av ny policy for bærekraft og samfunnsansvar, blant annet vurdere risiko og muligheter knyttet til globale megatrender 	<ul style="list-style-type: none"> • Vurdere forretningsmessige muligheter knyttet til bærekraftig produktutvikling • Analyse av globale megatrender sett opp mot vår "license to operate" 	<ul style="list-style-type: none"> • Pågående aktivitet • Iverksette eventuelle tiltak som følge av analysen 	<ul style="list-style-type: none"> • Pågående aktivitet • Ny analyse av vår virksomhet sett opp mot globale megatrender
Anti-korrupsjon	<ul style="list-style-type: none"> • Videreutvikle policyer og rutiner 	<ul style="list-style-type: none"> • Pågående aktivitet i henhold til handlingsplaner • Ekstern evaluering av anti-korrupsjonsprogrammet, sett i lys av siktelse – korrupsjonssak, Romania 	<ul style="list-style-type: none"> • Pågående aktivitet, evaluere 	<ul style="list-style-type: none"> • Pågående aktivitet, evaluere
	<ul style="list-style-type: none"> • Gjennomføre risikoanalyser, relevante handlingsplaner og revisjoner for å redusere risiko 	<ul style="list-style-type: none"> • Pågående aktivitet i henhold til handlingsplaner 	<ul style="list-style-type: none"> • Pågående aktivitet, evaluere 	<ul style="list-style-type: none"> • Pågående aktivitet, evaluere
	<ul style="list-style-type: none"> • Videreutvikle og gjennomføre kontinuerlig opplæring 	<ul style="list-style-type: none"> • Pågående aktivitet i henhold til opplæringsprogrammet 	<ul style="list-style-type: none"> • Pågående aktivitet, evaluere 	<ul style="list-style-type: none"> • Pågående aktivitet, evaluere
Rutiner for bærekraft og samfunnsansvar	<ul style="list-style-type: none"> • Gjenstående arbeid knyttet til utarbeidelse og implementering av rutiner og kompetansebygging i forbindelse med oppkjøp, nyetableringer, produktutvikling, nye bygg, øvrige egne aktiviteter etc 	<ul style="list-style-type: none"> • Implementere rutiner knyttet til oppkjøp, utarbeide øvrige rutiner 	<ul style="list-style-type: none"> • Pågående aktivitet, evaluere 	<ul style="list-style-type: none"> • Pågående aktivitet, evaluere
Menneske- og arbeidstakerrettigheter	<ul style="list-style-type: none"> • Utarbeide rutiner for analyse, kontroll og rapportering av mulige brudd på menneskerettigheter 	<ul style="list-style-type: none"> • Implementere i henhold til handlingsplaner 	<ul style="list-style-type: none"> • Pågående aktivitet, evaluere 	<ul style="list-style-type: none"> • Pågående aktivitet, evaluere
Leverandører	<ul style="list-style-type: none"> • Implementere rutiner og prosesser for oppfølging av leverandører i forhold til samfunnsansvar 	<ul style="list-style-type: none"> • Pågående aktivitet i henhold til handlingsplaner 	<ul style="list-style-type: none"> • Pågående aktivitet, evaluere 	<ul style="list-style-type: none"> • Pågående aktivitet, evaluere
	<ul style="list-style-type: none"> • Følge opp gjennomføring av samfunnsansvarrevisjoner og dialog med leverandører 	<ul style="list-style-type: none"> • Pågående aktivitet i henhold til handlingsplaner 	<ul style="list-style-type: none"> • Pågående aktivitet, evaluere 	<ul style="list-style-type: none"> • Pågående aktivitet, evaluere
Klimastrategi	<ul style="list-style-type: none"> • Følge opp identifiserte tiltak 	<ul style="list-style-type: none"> • Pågående aktivitet, og starte arbeidet med nye mål 	<ul style="list-style-type: none"> • Implementere nye mål (2015) 	<ul style="list-style-type: none"> • Pågående aktivitet, evaluere
	<ul style="list-style-type: none"> • Identifisere nye tiltak knyttet til klimastrategien og policy for bærekraft og samfunnsansvar 	<ul style="list-style-type: none"> • Arbeider gjøres gjennom 2014 og 2015 • Bedre kvalitet på rapporteringen • Kartlegge vesentlige kilder til klimapåvirkning • Sette inn tiltak for å redusere klimapåvirkning • Starte arbeidet med å kartlegge våre produkters positive påvirkning i forhold til å redusere klimautslipp 		
Interessentdialog	<ul style="list-style-type: none"> • Gjennomføre systematisk interessentdialog knyttet til samfunnsansvar 	<ul style="list-style-type: none"> • Større fokus på dette arbeidet i 2014 		

BÆREKRAFTIGE NØKKELTALL

Økonomisk verdiskaping

NOK millioner	2013	2012	2011	2010	2009	2008	2007
► Verdiskaping							
Lønninger til ansatte	4 304	3 894	3 515	3 172	3 003	2 561	1 983
Aksjeutbytte	630	450	450	450	240	165	150
Renter til lånegivere	43	37	35	41	115	93	59
Tilbakehold overskudd	595	854	980	1 050	558	422	836
► Øvrige økonomiske nøkkeltall							
Kjøpte varer og tjenester ca	7 918	8 300	8 300	9 500			
Økonomisk støtte. Refusjon av skatt fra norske skattemyndigheter, knyttet til utviklingsprosjekter	14	16	17	29			
► Skattekostnad							
Norge	332	416	513	528	270	210	261
Øvrige Europa	11	14	17	18	23	21	12
Nord- og Sør-Amerika	55	32	24	26	19	26	10
Asia	21	43	24	25	29	17	10
Totalt	419	505	578	597	341	274	293

Styret foreslår overfor generalforsamlingen et utbytte for 2013 på NOK 5,25 (3,75) per aksje. Utbyttet består av NOK 4,25 pr. aksje som ordinært utbytte og NOK 1,00 pr. aksje som ekstraordinært utbytte i forbindelse med konsernets 200-års jubileum. Dersom forslaget blir vedtatt på generalforsamlingen 9.5.14, vil utbytte utbetales som følger, forutsatt samme aksjeeierstruktur som per 28.2.14:

NOK millioner	2013	2012	2011	2010	2009	2008	2007
► Utbytte							
Den norske stat	315,0	225,0	225,0	225,0	120,0	82,5	75,0
Organisasjoner/bedrifter	111,8	90,6	97,4	97,6	56,4	40,4	36,3
Verdipapirfond	63,7	47,1	45,2	48,4	27,6	16,9	16,5
Forsikring/Pensjonskasser	34,0	25,0	25,0	24,4	12,5	9,5	9,9
Privatpersoner	29,2	20,9	19,9	20,2	12,0	7,3	6,6
Utenlandske eiere	76,3	41,4	37,5	32,6	11,5	8,4	5,7
Sum	630,0	450,0	450,0	450,0	240,0	165,0	150,0

Sosiale investeringer

NOK millioner	2013	2012	2011	2010	2009	2008	2007
Økonomisk støtte til organisasjoner og liknende	7,3	6,7	3,0	3,0	2,9	2,0	1,9

Medarbeidere

	2013	2012	2011	2010	2009	2008	2007
▶ Utdannelsesnivå							
Master %	29	28	26	28	29		
– herav doktorgrader (PhD)	1	(2)					
Bachelor %	34	36	35	35	33		
Teknikere %	14	14	14	11	12		
Produksjonsarbeidere %	11	10	12	13	13		
Øvrige %	11	12	12	13	13		
▶ Antall ansatte							
Antall ansatte totalt	7 493	7 259	6 681	5 681	5 423	5 243	4 205
Antall heltidsansatte	7 171	7 003	6 393	5 442	5 195	5 015	4 021
Antall deltidsansatte	322	256	286	239	228	228	184
▶ Alder							
Gjennomsnittsalder ¹⁾	41	40	42	42	42	42	41
Andel ansatte under 30 år i %	21	22	21	19	19	17	15
Andel ansatte mellom 30 og 50 år i %	56	55	55	57	55	56	57
Andel ansatte over 50 år i %	23	23	23	24	26	27	28
▶ Kvinneandel							
Kvinner i % av antall ansatte	21,4	21,2	20,9	19,5	18,8	19,5	19,5
Kvinner i ledende stillinger i % av totale lederstillinger	21	19	14	13	15	13	13
Aksjeeiervalgte kvinner i styret i %	40	40	40	40	40	40	40
▶ Turnover							
Turnover (ansatte som har sluttet)	587	459	424	346	250	222	203
Turnover i %	7,8	6,3	6,4	6,1	4,6	4,2	3,9
– Menn	5,9	5,2	4,4	4,9	3,4	3,0	3,3
– Kvinner	1,9	1,1	2,0	1,2	1,2	1,2	0,6

Helse og sikkerhet

	2013	2012	2011	2010	2009	2008	2007
Sykefravær i % av antall disponible timer	2,5	2,4	2,2	2,5	2,6	2,4	2,4
Sykefravær for de norske selskapene	3,1	2,8	2,8				
Antall rapporterte skader/millioner timer (H2-verdi) ¹⁾	3,69	1,48	1,67	6,3	5,5	3,5	
Antall fraværsdager/millioner timer (F-verdi) ¹⁾	15,55	13,6	1,07	22,3	58,2	5,6	
Totalt antall skader hos medarbeidere	86	54					
Totalt antall nestenulykker hos medarbeidere	158	78					
Registrerte yrkessykdommer	0	0					
Registrerte arbeidsrelaterte dødsfall	0	0					

Klima og miljø

	2013	2012	2011	2010	2009	2008	2007
CO₂-utslipp							
CO ₂ -utslipp (tusen tonn) ^{2) 3)}	25 370	19 953	22 747	20 005	12 980	7 801	6 809
Energibruk							
Elektrisk kraft (MWh) ¹⁾	94 802	79 218	77 625	66 256	57 053	46 895	40 627
Gass/olje (MWh)	4 601	6 092	13 257	12 968	21 324	14 464	14 164
Fjernvarme (MWh) ¹⁾	20 342	20 844	20 041	23 903	1 739	1 208	1 239
Energiforbruk (MWh) per ansatt	16,0	14,6	16,6	18,2	15	12	14
Energiforbruk (MWh / NOK millioner)	7,4	7,4	7,2	6,7	5,8	5,8	6,8
Avfall (tonn)							
Avfall til gjenvinning	1 251	1 202	1 191	1 330	827	717	662
Restavfall	550	223	131	265	594	511	402
Farlig avfall	133	358	300	177	52	28	58

1) Fra 2010 er rapportert fordeling av kraft mellom KTP og forretningsområdene endret slik at tallene ikke er direkte sammenliknbare med tidligere år.

2) Fra 2010 ble flyreiser inkludert i konsernets klimaregnskap.

3) Store deler av flyreiser bestilt fra våre internasjonale lokasjoner er med i CO₂ regnskapet for 2013, det utgjør en vesentlig del av økningen fra 2012 til 2013.

EKSTERN RAPPORTERING

KONGSBERG rapporterer også til forskjellige eksterne organisasjoner. Dette gjør vi for å sikre at informasjonen vi gir er strukturert, åpen og relevant i forhold til internasjonale retningslinjer for bærekraftig rapportering.



Global Reporting Initiative (GRI)

GRI er et frivillig internasjonalt rammeverk for hvordan selskaper skal rapportere om sitt arbeid med samfunnsansvar og sin visjon og strategi for en bærekraftig utvikling. KONGSBERG har rapportert etter GRI-indeksen siden 2004.



FNs Global Compact

Global Compact er FNs initiativ for samarbeid med næringslivet om en bærekraftig utvikling. Initiativet ble i sin tid tatt av daværende generalsekretær Kofi Annan i 1999. Prinsippene omfatter ti punkter knyttet til menneskerettigheter, arbeidstakerrettigheter, miljø og anti-korrupsjon. KONGSBERG sluttet seg til initiativet i 2006.



Carbon Disclosure Project (CDP)

CDP er et internasjonalt rammeverk som oppfordrer selskaper til å måle og rapportere eksternt om selskapets strategi knyttet til klimaendringer og å offentliggjøre selskapets utslippsnivå av klimagasser. KONGSBERG har rapportert til CDP siden 2011.

GLOBAL COMPACT

Tema	GC Prinsipper	Relevante GRI Indikatorer*	Referanser 2013, side
▶ Menneskerettigheter	Prinsipp 1 Støtte og respektere internasjonalt anerkjente menneskerettigheter	EC5, LA4, LA6–9; LA13–14, HR1–9, SO5, PR1–2, PR8	12–13, 24, 26, 33–34, 36, GRI tabell
	Prinsipp 2 Sikre at selskapet ikke medvirker til brudd på menneskerettigheter	HR1–9, SO5	12–13, 24, 26, 33–34
▶ Arbeidstakerrettigheter	Prinsipp 3 Anerkjennelse organisasjonsfrihet og retten til å føre kollektive forhandlinger	LA4–5, HR1–3, HR5, SO5	12, 13, 24, 26, 33–34
	Prinsipp 4 Avskaffe alle former for tvangsarbeid	HR1–3, HR7, SO5	24, 26
	Prinsipp 5 Avskaffe barnarbeid	HR1–3, HR6, SO5	24, 26
	Prinsipp 6 Avskaffe diskriminering i arbeids- og yrkesliv	EC7, LA2, LA13–14, HR1–4, SO5	12–13, 24, 26, 36,
▶ Miljø	Prinsipp 7 Bruke føre-var-prinsippet i miljøspørsmål	EC2, EN18, EN26, EN30, SO5	22–26, 25, 31
	Prinsipp 8 Ta initiativ til å fremme større miljøansvar	EN1–30, SO5, PR3–4	17, 22–26, 25, 30–34, 37
	Prinsipp 9 Oppfordre til utvikling og bruk av miljøvennlig teknologi	EN2, EN 5–7, EN 10, EN 18, EN 26–27, EN30, SO5	17, 22–26, 25, 31, 33
▶ Anti-korrupsjon	Prinsipp 10 Bekjempe alle former for korrupsjon, inkludert utpressing og bestikkelser	SO2–6	5, 23, 26, 28, 33

* UN Global Compact (2007), "Making The Connection – The GRI Guidelines and the UNGC Communication on Progress", page 15. For mer informasjon om Global Compact, se www.globalcompact.org

GLOBAL REPORTING INITIATIVE INDEX (GRI)

På de neste sidene gjengir vi GRI-indikatorene med henvisning til hvor i rapporten temaene omtales, enten disse er helt eller delvis besvart i forhold til GRI. For full beskrivelse av de enkelte indikatorene, henvises til GRIs hjemmesider, www.globalreporting.org.

Deloitte har verifisert at vår rapportering om samfunnsansvar i all hovedsak er i samsvar med GRIs rapporteringsprinsipper og at rapporteringen tilfredsstiller nivå B+ i henhold til retningslinjene, jfr. revisors uttalelse, side 42.

IR = Ikke relevant U = Utelatt D = Delvis rapportert A = Årsrapport Tilleggsindikatorer er merket med (*)

Indikator		Omtales på side
Profil		
1	Strategi og analyse	
1.1	Uttalelse fra konsernsjef om betydningen av å ha en bærekraftig strategi	4-5
1.2	Hovedpåvirkning, risiko og muligheter i forhold til bærekraftig utvikling	4-5, 22-26
2	Organisasjonsprofil	
2.1	Navn på selskapet	Omslag
2.2	Hovedprodukter og aktiviteter	6-7, 8-11
2.3	Organisasjon	6-7
2.4	Lokalisering av hovedkontor	6-7, 8-11
2.5	Land hvor selskapet opererer	8-11
2.6	Selskapsform og eierstruktur	6
2.7	Markeder, sektorer og geografiske områder	6-7, 8-11
2.8	Nøkkeltall	35-37
2.9	Betydelige endringer i størrelse, struktur og eierskap	2
2.10	Priser mottatt i rapporteringsperioden	Ingen
3	Rapportering	
Rapportprofil		
3.1	Rapporteringsperiode	2
3.2	Dato for siste rapport	2012
3.3	Rapporteringsintervall for rapporten	Årlig
3.4	Kontaktperson for spørsmål relatert til rapporten	43
Rapportens omfang og begrensninger		
3.5	Prosess for å komme frem til omfang og begrensninger	2
3.6	Rapportens avgrensninger (organisatorisk)	2
3.7	Spesielle begrensninger i forhold til omfang (tema)	2, 22-26, 30-32
3.8	Grunnlaget for rapportering av sameide selskaper, datterselskaper, etc	2, 30-32
3.9	Måleteknikker	2, 30-32
3.10	Effekten av endringer i forhold til tidligere rapportert informasjon	2, 30-32
3.11	Betydelige endringer mht rapporteringskriterier siden forrige rapport	2, 30-32
3.12	Tabell for GRI-indikatorene	39-41

Indikator		Omtales på side
Ekstern verifisering		
3.13	Ekstern verifisering av rapporten	42
4	Styring, forpliktelse og engasjement	
4.1	Styringsstruktur, inkl. styrekomiteer	29, A
4.2	Styreleders uavhengighet	A
4.3	Styrets uavhengighet	A
4.4	Rutiner for innspill fra aksjeeiere og ansatte til styret	29, A
4.5	Resultatavhengig godtgjørelse til ledende ansatte og styret knyttet til organisasjonens resultater (inkl. miljø og samfunnsansvar)	A
4.6	Rutiner for å unngå interessekonflikt for styremedlemmer	A
4.7	Kartlegging av styrets kompetanse i forhold til strategi for økonomi, miljø og sosialt ansvar	A
4.8	Policyer for miljø, samfunnsansvar, etiske retningslinjer og status implementering	22-26, 28, 33-34
4.9	Styrets kvalitetssikring av organisasjonens arbeid med økonomi, miljø og samfunnsansvar, inkl. risiko og muligheter	2, 29, A
4.10	Styrets evaluering av egne prestasjoner	A
Tilslutning til eksterne initiativ		
4.11	Tilnærming til føre-var-prinsippet	22, 38
4.12	Tilslutning til eksterne initiativ for samfunnsansvar	2, 22-26, 28, 38
4.13	Medlemskap i organisasjoner hvor konsernet har styreplass, yter økonomiske bidrag eller anser medlemskapet som strategisk	12, 23, 27, 38
Interessent-engasjement		
4.14	Interessent-grupper KONGSBERG har dialog med	12-13, 14, 22, 24, 33-34
4.15	Begrunnelse for hvorfor man har valgt å ha dialog med disse	2, 33 (D)
4.16	Beskrivelse av dialogen med interessentene	2, 33 (D)
4.17	Hovedtemaer i interessent-dialogen	12-13, 14, 24

Indikator	Omtales på side	
Økonomiske indikatorer		
	Ledelsespraksis	4-5, 22-26, 35-37
Økonomisk ytelse		
EC1	Økonomisk verdiskaping og fordeling	6-7, 35-37, A
EC2	Økonomiske konsekvenser, risiko grunnet klimaendringer	22-26, 25
EC3	Inndekning av organisasjonens trygdeforpliktelser	A
EC4	Økonomisk støtte fra myndighetene	35
Lokal tilstedeværelse		
EC5	Forhold mellom standard begynnerlønn og lokal minstelønn*	13 (D)
EC6	Retningslinjer, praksis og innkjøp fra lokale leverandører*	22-26, 19, 33
EC7	Rutiner for lokal ansettelse og andel lokalt ansatte i ledelsen	13 (D)
Indirekte økonomisk påvirkning		
EC8	Infrastrukturinvesteringer og tjenester primært rettet mot fellesskapet	U
EC9	Omfang av betydelig indirekte økonomisk påvirkning*	U
Miljøindikatorer		
	Ledelsespraksis	4-5, 6, 22-26, 25, 33-34
Materialer		
EN1	Forbruk av materialer, etter vekt eller volum	30-32 (D)
EN2	Andel bruk av resirkulert materiale	U
Energi		
EN3	Direkte energiforbruk etter primær energikilde	30-32, 37
EN4	Indirekte energiforbruk etter primærkilde	30-32, 37 (D)
EN5	Energibesparelser grunnet ENØK-tiltak*	U
EN6	Produkter og tjenester som er energi-effektive eller basert på fornybar energi. Reduksjon i energibehovet som resultat	17, 23 (D)
EN7	Tiltak for å redusere indirekte energiforbruk og oppnådde reduksjoner*	25, 33 (D)
Vann		
EN8	Totalt vannforbruk etter kilde	32
EN9	Vannkilder som påvirkes betydelig av vannforbruket*	U
EN10	Vann som gjenvinnes og gjenbrukes*	U
Biologisk mangfold		
EN11	Landområder som eies, leies eller forvaltes i eller ved beskyttede områder med stort biologisk mangfold	IR
EN12	Produkters påvirkning på områder med stort biologisk mangfold	IR
EN13	Habitater som er beskyttet eller tilbakeført*	IR
EN14	Strategier, tiltak og planer for å håndtere virksomhetens påvirkning av det biologiske mangfoldet*	IR
EN15	Utrydningstruede arter på IUCNs røde liste og nasjonale lister som påvirkes av virksomheten*	IR

Indikator	Omtales på side	
Forurensning, utslipp og avfall		
EN16	Direkte og indirekte utslipp av klimagasser etter vekt	30-32, 37
EN17	Andre relevante indirekte utslipp av klimagasser etter vekt	U
EN18	Tiltak for å redusere utslipp av klimagasser og oppnådde reduksjoner*	22-26, 25, 31
EN19	Utslipp av ozon-ødeleggende stoffer etter vekt	U
EN20	NOx, SOx og andre betydelige utslipp til luft	U
EN21	Utslipp til vann	U
EN22	Vekt av avfall etter type og avhendingsmetode	32, 37
EN23	Antall og volum av betydelige utslipp	31, 37
EN24	Vekt av transportert, importert, eksportert *eller behandlet avfall betegnet som farlig avfall i henhold til Baselkonvensjonens vedlegg I, II, III og VIII, og andelen av transportert avfall som eksporteres*	U
EN25	Vannområder og relaterte habitater som er betydelig påvirket av virksomhetens utslipp av vann og avrenning*	U
Produkter og tjenester		
EN26	Tiltak for å redusere miljøpåvirkninger fra produkter. Oppnådd reduksjon	U
EN27	Andel av solgte produkter inkludert emballasje som gjenvinnes per avfallsfraksjon	U
Overholdelse av lover og regler		
EN28	Bøter og totalt antall ikke-økonomiske sanksjoner for brudd på miljølover og -forskrifter	Ingen reg. saker
Transport		
EN29	Miljøpåvirkning fra transport av produkter, varer og materialer som brukes i virksomheten, og ansattes reisevirksomhet*	31 (D)
Totalt		
EN30	Totalt utgifter og investeringer til miljøtiltak etter type*	U
Indikatorer for arbeidsforhold		
	Ledelsespraksis	4-5, 12-13, 22, 26
Syssetting		
LA1	Ansatte etter engasjementstype, ansettelseskontrakt og region	8-11, 36
LA2	Ansatte som har sluttet (turnover) etter aldersgruppe, kjønn og region	36 (D)
LA3	Ytelser for heltidsansatte som ikke gis til midlertidig ansatte eller deltidsansatte, etter virksomhetsområder*	U
LA4	Andel ansatte som omfattes av tariffavtaler	13 (D)
LA5	Korteste varslingsperiode(r) overfor de ansatte i forkant av endringer som berører dem	U
Helse og sikkerhet		
LA6	Andel ansatte representert i ulike former for helse- og sikkerhetsutvalg*	13 (D)
LA7	Skader, yrkesrelaterte sykdommer, tapte arbeidsdager og fravær, og antall arbeidsrelaterte dødsfall	12-13, 36

Indikator		Omtales på side
LA8	Programmer iverksatt for å assistere ansatte, deres familier eller medlemmer av lokalsamfunnet når det gjelder alvorlige sykdommer	12-13 (D)
LA9	Helse- og sikkerhetsforhold som dekkes av avtaler med fagbevegelsen*	12-13 (D)
	Opplæring og utdanning	
LA10	Gjennomsnittlig antall timer opplæring per år per ansatt etter ansattekategori	U
LA11	Programmer for livslang læring og forberedelse for pensjonsalderen*	12-13
LA12	Andel ansatte som regelmessig får tilbakemelding om innsats og utviklingsmuligheter (medarbeidersamtale)*	U
	Mangfold og likestilling	
LA13	Styre, ledelse og ansatte etter kjønn, alder, minoriteter og andre indikatorer for mangfold	12-13, 36 (D)
LA14	Forhold mellom menn og kvinners grunnlønn etter stillingskategori	U
Indikatorer for menneskerettigheter		
	Ledelsespraksis	4-5, 22, 24
	Praksis for investeringer og anskaffelser	
HR1	Investeringsavtaler som inkluderer vurdering av menneskerettigheter	U
HR2	Prosent av viktige leverandører evaluert i forhold til menneskerettigheter	24, 26 (D)
HR3	Opplæring av ansatte, i menneskerettighetsspørsmål*	24, 26
	Ikke-diskriminering	
HR4	Registrerte episoder av diskriminering og tiltak gjennomført	24
	Organisasjonsfrihet og kollektive	
HR5	Situasjoner der rettigheten til å utøve organisasjonsfrihet og tarifforhandlinger har vært i fare, og tiltak gjennomført for å støtte rettighetene	12-13, 33-34 (D)
	Barnearbeid	
HR6	Situasjoner hvor det har vært risiko for brudd på regler om barnearbeid, og tiltak gjennomført for å eliminere barnearbeid	24
	Tvangsarbeid	
HR7	Situasjoner hvor det har vært risiko for episoder med tvangsarbeid, og tiltak for å eliminere tvangsarbeid	24
	Sikkerhetspraksis	
HR8	Sikkerhetspersonell som har fått opplæring i menneskerettighetsspørsmål som er relevante for driften*	24
	Urfolks rettigheter	
HR9	Overtredelser som gjelder urfolks rettigheter, og tiltak som er gjennomført*	24
Samfunnsmessige indikatorer		
	Ledelsespraksis	4-5, 22, 23, 26
	Lokalsamfunn	
SO1	Programmer som vurderer driftens påvirkning på lokalsamfunnet	U

Indikator		Omtales på side
	Korrupsjon	
SO2	Antall forretningsenheter som er analysert med tanke på risiko for korrupsjon	23, 26
SO3	Ansatte som har fått opplæring i organisasjonens retningslinjer for anti-korrupsjon	28
SO4	Tiltak gjennomført som svar på korrupsjonsepisoder	5, 23, 28, 33
	Politisk aktivitet og bidrag	
SO5	Deltakelse i lobbyvirksomhet for politiske vedtak	U
SO6	Økonomiske bidrag til politiske partier, politikere og relaterte institusjoner etter land*	U
	Konkurranshemmende atferd	
SO7	Tiltak for konkurranshemmende atferd, antitrust- og monopolpraksis og utfallet av disse*	28
	Overholdelse av lover og regler	
SO8	Bøter og ikke-monetære sanksjoner for manglende overholdelse av lover og forskrifter	5, 28
Indikatorer for produktansvar		
	Ledelsespraksis	4-5, 15, 22, 33-34
	Kundenes helse og sikkerhet	
PR1	Innvirkning på helse og sikkerhet fra produkter og tjenester	U
PR2	Episoder med manglende overholdelse av forskrifter/ regler som berører helse- og miljøpåvirkning fra produkter i deres livssyklus*	U
	Merking av produkter og tjenester	
PR3	Retningslinjer som krever produktinformasjon og prosent av produkter som er underlagt slike informasjonskrav	U
PR4	Antall brudd på forskrifter og regler som omhandler produkt- og merkeinformasjon*	U
PR5	Måling av kundetilfredshet	U
	Markedsføring	
PR6	Retningslinjer for overholdelse av lover, standarder og regler relatert til markedsføring, inkludert reklame og sponsoravtaler	U
PR7	Antall episoder med brudd på forskrifter og frivillige regler som omhandler markedsføring*	Ingen reg. saker
	Personvern	
PR8	Antall dokumenterte klager som omhandler brudd på personvernet og tap av kundedata*	Ingen reg. saker
	Overholdelse av lover og regler	
PR9	Bøter for manglende overholdelse av lover og regler som gjelder fremstilling og bruk av produkter	Ingen reg. saker

REVISORS BERETNING

Deloitte.

Deloitte AS
Dronning Eufemias gate 14
Postboks 221 Sentrum
NO-0103 Oslo
Norway
Tlf: +47 23 27 90 00
Faks: +47 23 27 90 01
www.deloitte.no

Til ledelsen i Kongsberg Gruppen

REVISORS UTTALELSE

Vi har på oppdrag fra ledelsen i Kongsberg Gruppen utført kontroller knyttet til informasjon presentert i KONGSBERG – Bærekraftrapport 2013 ("Rapporten"). Rapporten er avgitt av selskapets ledelse. Vår oppgave er å uttrykke våre konklusjoner basert på vårt arbeid.

Vi har basert vårt arbeid på revisjonsstandard ISAE 3000, "Attestasjonsoppdrag som ikke er revisjon eller forenklet revisorkontroll av historisk finansiell informasjon", utgitt av International Auditing and Assurance Standards Board. Formål og omfang av vårt arbeid er avtalt med selskapets ledelse og omfatter de forhold som vi har konkludert på nedenfor.

Basert på vurdering av vesentlighet og risiko, har vårt arbeid omfattet analyser og stikkprøvemessig gjennomgang av underliggende dokumentasjon. Vi har utført intervjuer med ansvarlige for oppfølging av bærekraftrelaterte forhold på konsernnivå og ved et utvalg enheter representert ved Kongsberg Teknologipark i Kongsberg og hovedkontoret til Kongsberg Oil & Gas Technologies i Asker.

Vi har utført det arbeid vi mener har vært nødvendig for å avgi vår uttalelse med moderat grad av sikkerhet. Ved slik kontroll oppnås lavere sikkerhet enn om vi hadde utført arbeid av samme omfang som ved en revisjon.

Konklusjon

Vi har gjennom vårt arbeid ikke fått kjennskap til vesentlige forhold som gir oss grunn til ikke å anta, i all vesentlighet, at:

- Kongsberg Gruppen har etablert rutiner for innsamling, sammenstilling og kvalitetskontroll av data og informasjon for 2013 til bruk i Rapporten, som beskrevet på sidene 2 – 3. Data presentert for 2013 er i samsvar med data fremkommet som et resultat av disse rutinene og er tilfredsstillende presentert i Rapporten.
- Rapportering av data for 2013 fra de enheter som vi har besøkt og som er nevnt ovenfor, er gjort i henhold til rutinene referert ovenfor og data rapportert er i samsvar med underliggende dokumentasjon forelagt oss.
- Presentasjon om måloppnåelse, presentert på side 33, reflekterer på en tilfredsstillende måte i hvilken grad Kongsberg Gruppen har nådd de mål som var satt for 2013.
- Rapporten tilfredsstillende kravene til innhold i redegjørelse om samfunnsansvar gitt i Regnskapslovens § 3-3c, første ledd.
- Kongsberg Gruppens praksis for rapportering om samfunnsansvar samsvarer i all hovedsak med Global Reporting Initiative (GRI) Sustainability Reporting Guidelines (versjon 3.1) sine rapporteringsprinsipper og rapporteringen tilfredsstillende nivå B+ i henhold til GRIs retningslinjer. GRI-tabellen presentert på sidene 39 – 41, reflekterer på en hensiktsmessig måte hvor informasjon relevant for elementer og indikatorer i GRI er presentert. Kongsberg Gruppens rapportering i forhold til UN Global Compact er i samsvar med beskrivelsen på side 3 og tabellen med UN Global Compact prinsippene, presentert på side 38, reflekterer på en hensiktsmessig måte hvor relevant informasjon for de enkelte prinsippene finnes i Rapporten.

Oslo, 27. mars 2014
Deloitte AS


Eivind Skaug
statsautorisert revisor


Frank Dahl
Deloitte Sustainability

Deloitte refers to one or more of Deloitte Touche Tohmatsu Limited, a UK private company limited by guarantee, and its network of member firms, each of which is a legally separate and independent entity. Please see www.deloitte.com/ho/omoss for a detailed description of the legal structure of Deloitte Touche Tohmatsu Limited and its member firms.

Registrert i Foretaksregisteret
Medlemmer av Den norske Revisorforening
Organisasjonsnummer: 980 211 282

- 2 Innledning
- 16 Bærekraftig innovasjon
- 21 Hva har vi oppnådd?
- 27 Styringsystemer og nøkkeltall**

Design: Bakermann AS, **Trykk:** RK Grafisk.
Bilder: KONGSBERG, Einar Adalaksen, Fred JomnyTM, Startoil (Anne-Mette Fjærli, Alan O'Neill, Getty/Inspire (fotovoyager, Peter Harrison, Nick Lating, Ken Welsh, Image Source, chinatrace), Dreamstime (Rafid), ESA

Har du synspunkter eller spørsmål knyttet til rapporten eller de temaene som omtales, ta kontakt med Nils Molin, ansvarlig for området bærekraft og samfunnsansvar i KONGSBERG: nils.molin@kongsberg.com

Kongsberg Gruppen ASA
Kirkegårdsveien 45
Postboks 1000
3601 Kongsberg
Telefon: (+47) 32 28 82 00
E-post: office@kongsberg.com

www.kongsberg.com

WORLD CLASS – through people, technology and dedication

